



Município de

# VENDAS NOVAS

MAPEAMENTO DE ESPAÇOS  
COM POTENCIAL DE PROGRAMAÇÃO  
DE PEQUENA ESCALA

---

TRANSFORMA - Programa para uma Cultura Inclusiva do Alentejo Central



# MAPEAMENTO DE ESPAÇOS COM POTENCIAL DE PROGRAMAÇÃO DE PEQUENA ESCALA

TRANSFORMA - Programa para uma Cultura Inclusiva do Alentejo Central



## METODOLOGIA E PROCESSO

O mapeamento de espaços com potencial de programação de pequena escala nos 14 municípios do Alentejo Central, inserido no programa TRANSFORMA da CIMAC, está a ser desenvolvido por uma equipa multidisciplinar de cooperadores da Estação Cooperativa especializada nas áreas da gestão/programação cultural, arquitetura, antropologia e sociologia.

A metodologia adotada para a realização deste projeto assentou em quatro fases:

### > FASE 1

Investigação detalhada sobre todas as freguesias dos 14 municípios do Alentejo Central, identificando os potenciais espaços a visitar.

Esta investigação foi realizada maioritariamente por via web através dos sites dos municípios e das juntas de freguesia, outros sites com informação sobre os municípios (de natureza turística, histórica e cultural) e análise de mapas do território (google maps e outros), cruzando informação com os diagnósticos sociais municipais, com o diagnóstico para a elaboração de um programa de mediação para o Alentejo Central da CIMAC (desenvolvido pela equipa da Associação Casa Invisível e Maria de Assis), com os inventários de festividades, temáticas e práticas culturais de cada localidade, assim como com as informações recolhidas junto das comunidades locais em cada visita ao território - que se revelaram fundamentais.

Foram considerados nesta fase todos os espaços interiores e exteriores, públicos ou privados, não presentes na Plataforma Criativa, identificados como passíveis de acolher programação de pequena escala: jardins, parques, praças, largos, adros de igrejas, campos polidesportivos, lavadouros, praças de touros, mercados, sedes de associações ou colectividades culturais com sala própria, palcos exteriores ou interiores, outros edifícios municipais, sociais, culturais, associativos, religiosos ou desportivos. Em alguns casos, nos equipamentos já mapeados na Plataforma Criativa, foram também identificadas outras salas ou valências não descritas no cadastro (tais como jardins, terraços, pátios ou outras salas interiores), com possibilidade de utilização para programação de pequena escala.

#### > FASE 2

Reunião com os interlocutores destacados por cada município - vereadores e/ou técnicos superiores a trabalhar na área da cultura, associativismo, desenvolvimento social ou em alguns casos património - para análise da lista de espaços previamente definida pela equipa de mapeamento e definição da lista final de espaços a visitar.

Em todas as reuniões foi averiguada, por parte das equipas municipais, uma grande abrangência de espaços pré-identificados pela equipa de mapeamento da Estação Cooperativa. Houve ainda um significativo reconhecimento de espaços com potencial de programação que até agora ainda não foram usados/ativados para implementação de programação cultural, sobretudo nas freguesias fora da sede de concelho. Verificamos que a maioria dos municípios tem uma programação essencialmente localizada na sede de concelho, sendo a programação cultural nas restantes freguesias assegurada pelas juntas de freguesia, associações culturais, desportivas e sociais, ou outro tipo de estruturas formais ou informais locais (ex. associações de moradores), que muitas vezes contam com o apoio dos municípios no financiamento e/ou na cedência de materiais e equipamentos para materializar as iniciativas.

Importa também referir que, em muitas destas reuniões, identificámos técnicos com uma forte visão do que é ou pode ser uma programação

cultural diversificada e com um pensamento de expansão a todas as freguesias, mas encontramos casos em que foi revelada uma visão mais redutora, simplificada e algumas vezes tendencialmente comercial, não havendo o reconhecimento de alguns espaços mais alternativos como potenciais de acolher programação cultural. Por estas razões, a definição das listas finais de espaços a visitar em cada município foi assumida, pela equipa de mapeamento, como um cruzamento da informação e visão previamente recolhidas com a opinião dos técnicos dos municípios, partindo para o terreno com a premissa de dar a todas as freguesias dos 14 municípios a mesma atenção e visibilidade.

Acreditamos que o Transforma - Programa para uma Cultura Inclusiva do Alentejo Central, através da identificação destes espaços e do programa de mediação, pode ser uma excelente ferramenta para a capacitação do tecido técnico e humano dos municípios, e por consequência um contributo para uma cultura mais diversificada e abrangente no Alentejo Central.

#### > FASE 3

Visita aos espaços definidos/selecionados após reunião com os intermediários municipais, para averiguação de condições e características.

As visitas tinham início no próprio dia da reunião no município e continuavam nos dias seguintes até serem completadas todas as freguesias, ora em modo visita livre quando se tratava de espaços públicos ao ar livre ou de equipamentos municipais abertos ao público, ora por agendamento quando se tratava de espaços de coletividades, espaços privados, ou espaços municipais que exigiam marcação prévia. Verificou-se uma enorme dificuldade em aceder aos espaços das coletividades, que se encontravam muito abaladas estruturalmente pelo impacto da pandemia. Muitas suspenderam a sua atividade, ou cessaram-na por completo, e a grande maioria das que se mantêm ativas manifesta o receio de não conseguir “sobreviver” a este impacto. As listas de espaços a visitar definidas na fase 2 eram já bastante completas, no entanto, a experiência de estar no terreno, viver as localidades e falar com os seus habitantes, permitiu conhecer novos espaços com potencial

de programação de pequena escala que, só assim, foi possível incluir no mapeamento. O convívio com a população local foi fundamental para perceber a sua vivência/ relação com os espaços e avaliar o potencial (ou não) para o desenvolvimento de actividades culturais.

Nestas visitas foi feita uma caracterização dos espaços - foram realizados registos fotográficos, identificadas as características físicas e técnicas (check list - localização, proprietário, promotor, características e valências, contactos e outras observações), assim como o histórico de atividades e vivências da população naquele local. Estas informações foram recolhidas maioritariamente junto das pessoas que receberam a equipa de mapeamento no local, sendo necessária a sua validação/ confirmação.

Considerando que muitos dos equipamentos são geridos por estruturas associativas ou privadas, há ainda que ter em conta a variável tempo no que respeita à possibilidade de alterações futuras (por ex. mudança de direção ou proprietário), e a necessidade de cruzamento de informação e de actualização por parte do município e juntas de freguesia.

#### > FASE 4

Após terminarem as visitas, e com base nas informações recolhidas, foram realizadas as seleções finais de espaços a constar no relatório de mapeamento.

Os principais critérios de seleção de equipamentos foram as suas condições espaciais e técnicas. Tentou-se privilegiar, sempre que possível, espaços com acessibilidade à maior variedade de públicos distintos, a sua elasticidade/permeabilidade para acolher programação multidisciplinar, a relação com as comunidades mais desfavorecidas e carenciadas de programação cultural e, sobretudo - uma característica que foi considerada primordial: a prévia capacidade de ativação da comunidade, ou seja, lugares que de uma maneira natural já são por si lugares de encontro, potenciadores de desenvolvimento de atividades sociais e culturais. Nesta seleção final foi tratada toda a informação

a constar na check list, e elaborado um mapa de localização de espaços para cada freguesia.

Importa referir que em todo o território do Alentejo central foram identificadas práticas culturais bastante ricas, ativas e diversificadas, o que pode ser facilmente comprovado pelas temáticas, práticas artísticas, artesanais e gastronómicas que dão origem às festas populares de cada freguesia. As freguesias fora da sede de concelho revelaram um histórico de forte envolvimento e predisposição da comunidade para a preparação de atividades culturais e associativas, festas religiosas, festas populares, bailes anuais de fim de ano, carnaval, bailes da Pinha, do Bacalhau ou da Laranja. No entanto, foi visível no início das visitas ao território, que coincidiram com o início do ano de 2022, um forte impacto financeiro e psicológico da pandemia na população e na atividade associativa, o que muitas vezes transmitiu, na palavra dos dirigentes associativos, uma incerteza sobre o futuro das coletividades e das suas festas populares.



## > RELATÓRIO

A seleção final destes equipamentos mapeados pelo Alentejo Central revela uma riqueza de espaços com características capazes de dar resposta às mais diversificadas propostas de programação de pequena escala. Foram mapeados 699 espaços que relevam, na nossa leitura, uma predisposição natural da comunidade alentejana para atividades no exterior e muitos espaços associativos (alguns centenários) com a preocupação de ter um espaço próprio para o desenvolvimento de atividades e práticas culturais dos seus associados (maioritariamente ligadas à música – filarmónicas com escola de música – mas também algumas atividades ligadas ao teatro – grupos de teatro amador). Destaque também para a identificação de espaços não convencionais semelhantes por todo o território do Alentejo Central com potencial para circuitos em rede de programação cultural e atividade social – lavadouros municipais, mercados municipais, praças de touros, adros de igrejas, campos da bola (pódesportivos) e coretos.

A visão cartográfica destes espaços mapeados é fundamental para perceber como as manchas de concentração de espaços potenciais se desenham no território e se relacionam com a sua caracterização demográfica.

Este documento revela-se como um extenso inventário de espaços que podem servir todo o tipo de programação de pequena (e média) escala que se pretenda realizar no território do Alentejo Central, sendo útil não só para os programadores municipais como para programadores privados que queiram atuar neste território. Os espaços foram inventariados em 3 tipologias: - Equipamentos Sociais, Culturais e Desportivos (de onde se destacam sedes, auditórios, salões ou espaços interiores municipais, associativos ou privados); - Parques, jardins e outros recintos ao ar livre; - Plataforma Criativa (onde identificamos espaços anexos dos equipamentos da Plataforma Criativa que possam servir programação de pequena escala, tais como jardins, terraços, pequenas salas multifunções, entre outros).

A metodologia e processo descritos correspondem à fase 1 do caderno de encargos do mapeamento de espaços com potencial de programação de pequena escala. Na sequência deste relatório, tendo em conta o diagnóstico para a elaboração de um programa de mediação para o Alentejo Central e todas as informações recolhidas pela equipa de mapeamento da Estação Cooperativa, será apresentado, até fim do ano de 2022, um modelo de programação adequado a cada município e aos espaços selecionados com potencial de programação de pequena escala, com uma matriz de pensamento em rede.

## > APONTAMENTOS SOBRE O “DIAGNÓSTICO PARA ELABORAÇÃO DE UM PROGRAMA DE MEDIAÇÃO CULTURAL NO ALENTEJO CENTRAL” (Problemáticas, Segmentos Alvo)

Tendo por base o cruzamento entre o “Diagnóstico para a elaboração de um programa de mediação cultural no Alentejo Central”, o Diagnóstico Social de 2017, as reuniões com os municípios e a experiência de visita ao território, privilegiamos a seleção de espaços que possuem a capacidade de dar respostas aos diversos segmentos de população carente de iniciativas de inclusão social, distantes de práticas de democratização cultural, identificados em cada município: Alandroal - idosos, jovens (sobretudo entre os 13 e os 16) e pessoas portadoras de deficiência; Arraiolos - a população jovem; Borba - minorias étnicas e os idosos; Estremoz - idosos, crianças e jovens; Évora - minorias étnicas e idosos; Montemor-o-Novo idosos não institucionalizados, imigrantes dos países asiáticos e adultos com doença mental; Mora - jovens em risco, pessoas portadoras de deficiência e os idosos; Mourão - minorias étnicas (especialmente a comunidade cigana) e os idosos não institucionalizados; Redondo - idosos, jovens e imigrantes; Reguengos de Monsaraz - idosos e os jovens adultos; Vendas Novas - minorias étnicas, população imigrante e adultos com problemas desviantes; - Viana do Alentejo, adultos, mulheres e jovens; Vila Viçosa, idosos, jovens desempregados e jovens em risco.

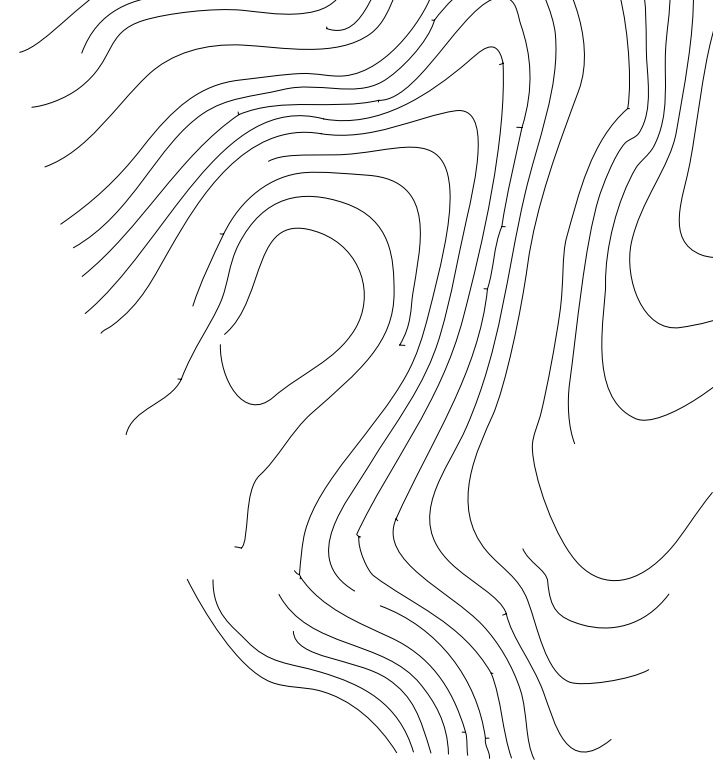
## > NOTAS À CHECK LIST

Partindo de um modelo inicial bastante completo e complexo, fomos afinando, em cada visita, o modelo que consideramos mais adequado à natureza do projeto a apresentar. Muitas das informações inicialmente tidas em conta para inventariar seriam demasiado vulneráveis à colaboração das atuais direções ou administrações ou dos proprietários ou promotores do espaço. Em muitos casos, a colocação de certas questões provocava uma atitude defensiva por parte dos responsáveis das coletividades ou freguesias (sobretudo quando se pretendia apurar a legalidade de alguns equipamentos, existência ou não de seguros e condições de acessibilidade). Nesse sentido, concluímos que, para futuras propostas concretas de programação, devem ser realizados os contactos necessários no sentido de averiguar o ponto de situação do equipamento, e as medidas a tomar para a realização da atividade pretendida.

Na categoria Equipamentos Sociais, Culturais e Desportivos, assume-se que os espaços selecionados são licenciados, aptos a acolher público, com electricidade, condições sanitárias, camarins (ou espaços adaptáveis a camarins) e condições mínimas de acessibilidade. Todas as exceções serão assinaladas nos campos da caracterização e das observações.

Sendo o foco deste mapeamento ser identificar espaços potenciais de acolhimento de programação de pequena escala, consideramos importante referenciar também todos os espaços que, apesar de comportarem a média e grande escala, funcionam na perfeição para o desenvolvimento de pequenas atividades culturais. Nesses espaços assinalamos no campo da lotação > 200 (superior a 200).

A check list final a apresentar no relatório 2 deste projeto será definida em conjunto com a equipa da CIMAC, tendo em conta os objetivos essenciais deste mapeamento, e dependerá da colaboração dos municípios na validação e inserção de conteúdos em falta.



## > NOTAS À CARTOGRAFIA - PROJETO DE MAPEAMENTO

A construção de cartografia utilizando software SIG (Sistema de Informação Georeferenciada) evidencia a ligação dos pontos de interesse - os equipamentos e os lugares com potencial de programação cultural de pequena escala - com a geografia física e humana em que se inserem - o Alentejo Central.

A cartografia SIG permite criar, gerir, analisar e mapear informações no espaço biofísico. Para além de localizar os pontos de interesse, a cartografia revela as manchas de concentração e a dispersão dos mesmos. Os mapas são documentos essenciais para auxiliar os leitores a compreender e a identificar padrões, ligações e, igualmente, o contexto geográfico dos pontos de interesse inventariados. A título de exemplo, na cartografia deste trabalho, é interessante notar a ligação intrínseca entre as fontes e os lavadouros com os talwegues e as linhas de água, assim como, a ligação entre as praças centrais e a topografia dos lugares e a morfologia urbana dos povoamentos, da mesma forma que demonstra ainda a ligação das antigas escolas primárias com os caminhos de entrada/saída dos povoamentos.

Esta informação geográfica torna-se visível - é iluminada - pela inserção de ícones que marcam a localização dos pontos de interesse nos mapas. Esta simples operação vem revelar que a localização dos pontos de interesse está profundamente ligada à paisagem em que estes se inserem uma vez que espelha as características biofísicas e culturais do lugar. Estas construções (fontes, lavadouros, praças de touros, moinhos, jardins, edificado, monumentos históricos e megalíticos, escolas e praças) são um testemunho da antiga e profunda humanização da paisagem.

Os 86 mapas que acompanham o presente relatório (14 concelhos, 68 freguesias/uniões de freguesia e 14 sedes de concelho), ilustram a extensão do território do Alentejo Central e evidenciam as ligações existentes entre os sítios inventariados e a paisagem natural e humana em que se inserem. A leitura destes sinais é crucial para a criação de uma programação cultural plenamente integrada na geografia do Alentejo Central.

## > CRIAÇÃO DA CARTOGRAFIA

A cartografia foi executada em software SIG (Sistema de Informação Georeferenciada) de modo a permitir que a CIMAC e todos os municípios do Alentejo Central tenham acesso facilitado à geolocalização dos espaços com potencial de acolhimento de programação cultural de pequena escala mapeados nestes documentos. A entrega dos ficheiros originais SIG que dão origem aos mapas expostas nestes documentos, permitirão às equipas operacionais responsáveis pela cartografia das entidades interessadas a inserção destes pontos de interesse noutras plataformas cartográficas - documentos, mapas, sites, entre outros.

O software utilizado na construção da cartografia foi o QGIS 2.18, com o sistema de coordenadas Lisbon/Portuguese National Grid (EPSG: 20790).

Num novo projecto SIG, foram inseridas as seguintes camadas raster e shapeline:

- 1 - a inserção das centenas de cartas militares georeferenciadas (edição de 1980);
- 2 - o desenho das linhas correspondentes às divisas administrativas dos concelhos;
- 3 - o desenho das linhas correspondentes às divisas administrativas das freguesias;
- 4 - os pontos que assinalam a localização dos seiscentos e noventa e nove espaços com potencial de programação cultural de pequena escala inventariados, subdivididos em três categorias, distinguidos por cores: 1 a roxo - Plataforma Criativa; 2 a vermelho - equipamentos sociais, culturais e desportivos assinalados; 3 a verde - Parques, jardins e recintos ao ar livre.

### > LAYOUTS E EXPORTAÇÃO DOS MAPAS

Os compositores de impressão foram organizados da seguinte forma:

- 1 - os mapas têm a configuração quadrada e estão situados do lado esquerdo da folha;
- 2 - a legenda consiste na listagem dos pontos de interesse que estão exibidos no mapa e situa-se do lado direito da folha;
- 3 - a escala do mapa depende da extensão do perímetro administrativo representado e situa-se do lado direito da folha, por baixo da legenda.

Os mapas foram exportados em JPEG, com resolução de 300 ppp, para serem inseridos nos relatórios.





## > PLANO DE PROGRAMAÇÃO - PRESSUPOSTOS E OBJETIVOS

A proposta de Programa de Ações que irá ser indicada no desenvolvimento deste documento é parte do programa TRANSFORMA - Programa para uma Cultura Inclusiva do Alentejo Central e resultante da análise de 3 vetores:

- i) O Diagnóstico para elaboração de um programa de mediação cultural no Alentejo Central;
- ii) Mapeamento De Espaços Com Potencial De Programação De Pequena Escala;
- iii) Uma análise estrutural dos elementos Patrimoniais Materiais e Imateriais, Memória Coletiva e Identidade do território, dos seus elementos comuns e distintivos.

O Alentejo Central é uma área geográfica extensa que reúne zonas urbanas e zonas de baixa densidade populacional, onde convivem indivíduos de diversas faixas sociais, diversas faixas etárias e diversas origens, em que o acesso a oportunidades não é uniforme nas mais diversas áreas.

Num projeto de âmbito artístico/cultural para inclusão social, consideramos que existem elementos que permitem uma visão uniformizada que convergem para uma forma de pensamento ou identidade comum, que não passa, contudo, por uniformizar comportamentos, mas por contribuir para um estímulo e usufruto comum. Espera-se que este proporcione as mesmas experiências, num espaço geográfico partilhado, que é o território do Alentejo Central, com marcas próprias e identitárias, que contudo se pretende distinguir e fortalecer pelas pessoas, pois estas são a estrutura fundamental, o seu património mais precioso, e assim, dar sentido ao trajeto individual de cada indivíduo e criar uma base segura e de confiança para os passos do futuro.

A premissa da Programação de Pequena Escala, que permite desenvolver e dar visibilidade a espaços não convencionais, locais estes que, na maior parte dos casos, nunca tiveram programação artística e cultural ou apenas esporadicamente.

Desta forma, o princípio de propor/apresentar (modelos/tipologias de) ações de pequena escala, ou seja, que não seja comercial ou de grande público, não significa ter pouco público e espaços de pequena dimensão, muito embora uma parte significativa seja adequada a lotações abaixo dos 200 lugares. Contudo, poderemos recorrer a formatos de festival ou minifestival, num local ou locais contíguos, com recurso à criação de percursos. Poderá também haver ações cuja dimensão física e de público será considerada média ou grande, mas porque partem de uma dimensão de envolvimento de comunidades, de menor escala, que está imbuída do espírito transformador, e que faz jus ao nome do programa, Transforma.

Sabemos, à partida, que a implementação de projetos artísticos e culturais, sobretudo se em processo de inclusão social obrigam a uma visão e estratégia diferente da programação regular, pois é preciso implicar, formar, capacitar, chamar a participar, envolver e mediar, para um processo de construção conjunta.

Este projeto não pretende substituir a programação cultural municipal em curso, mas antes servir de forma complementar, ocupando espaços não convencionais, fora do âmbito da Plataforma Criativa (ou em espaços não convencionais e não mapeados da Plataforma Criativa). Para a sua execução foi também mapeado e analisado em cada município - a programação cultural pontual e regular (ainda em execução ou descontinuada - ex: muita programação foi suspensa ou cancelada durante a pandemia, não tendo sido toda retomada à data), festas populares e religiosas de cada freguesia, temáticas locais, práticas artísticas/culturais/tradicionais.

Trazer para dentro do processo pressupõe um comprometimento mútuo que combate o isolamento dos indivíduos e grupos, traz soluções de conjunto, construção de redes, evolução e melhoramento de indivíduos e nichos sociais, motivação e enredamento. Trata o fundamento da dificuldade de acesso, cria um movimento coletivo, que combate a apatia, falta de oportunidade, desenvolve processos motores e mentais, cria novos caminhos, abre novas perspetivas, que pretendem ser antídotos às principais questões elencadas no Diagnóstico Social.

Esta criação de novas centralidades artísticas e culturais, livres de uma certa formalidade do acto, permite assim o estabelecimento de novas relações com os espaços, que após o seu Mapeamento sugeriram eles mesmos a criação de diversos Ciclos ou Rotas. Este paralelo entre os desafios das pessoas e os espaços que estas reconhecem, favorece o processo, pois trabalha com a Memória Coletiva e com a sua Identidade, reforçada pelo sentimento de conjunto, de participação com os outros.

É também importante criar lógicas de programação em Rede, que permitam não só a partilha de problemas, mas também de soluções, quer para as respostas da programação, quer das respostas sociais.

#### > OBJETIVOS - PROPOSTA DE INTENÇÕES

Este projeto pretende valorizar os mais diversos caminhos - enquanto trajetos de vida - e como podemos modificar o seu futuro, através da prática - ativa ou como espectador - da reflexão ou experiência cultural e artística, que pode modificar a vida de quem dela usufrui, por um lema comum: TRANSFORMAR.

É fundamental contribuir para aproximar e convergir através da preparação e mediação da sociedade em geral para a integração equitativa e que a geração dessa oportunidade deve ter mente aberta de todos, para que no futuro haja uma maior coesão social e do território, de forma a que a diferenciação seja apenas um modo de produzir ações e não de discriminação ativa ou passiva.

As artes e a cultura contribuem de uma forma estruturante para a promoção da formação, da capacitação e da integração socioeconómica e sociocultural de franjas de população mais vulneráveis ou fragilizadas social, económica e culturalmente. As experiências de envolvimento comunitário, onde, por exemplo, se ligam artes tradicionais com linguagens mais contemporâneas trabalhando o identitário do território fortalece o sentimento de pertença de cidadania, de autoestima e desenvolvimento da comunidade.

Deve-se por isso apostar em qualificar e fortalecer o sistema cultural e criativo dos territórios, dando protagonismo aos atores locais, gerando massa crítica e a capacidade de iniciativa do território, pois só assim este passa a ser sujeito de políticas públicas, e não apenas objeto.

A estratégia de intervenção, após o devido mapeamento, deve procurar encontrar os modelos adequados ao território, em detrimento de uma única solução homogénea ou da replicação de formatos, mas que possa assumir uma série de pressupostos que contribuem para definir o programa de ação, incluindo a possibilidade de trabalhar em rede determinados grupos-alvo.

Como pressupostos genéricos, iremos assumir as práticas artísticas e culturais:

- > como instrumento de aprendizagem ao longo da vida, através do desenvolvimento de atitudes e capacidades de aprendizagem;
  - > como elos de coesão, sentido de pertença e inclusão social.
- Especificamente devemos considerar o desenvolvimento de projetos que possam contribuir para trabalhar com grupos-alvo identificados no Diagnóstico Social.

Genericamente, a programação das ações deve possibilitar que desenvolvam o acesso à fruição de propostas artísticas ou formativos, de forma a ultrapassar limitações de algumas franjas da comunidade, população sujeita à exclusão, jovens e adultos em diversas situações de vulnerabilidade social, valorizando o seu potencial criativo independentemente das suas capacidades físicas ou psicossociais, melhorando a sua autoestima, estimulam as capacidades expressivas e o desenvolvimento próprio, bem como, a aceitação da diferença pela sociedade.

Numa perspetiva ou visão mais macro e de interligação de áreas governativa de gestão do território, para além da Cultura, como: Educação/Ciência; Turismo; Ambiente; Regeneração Urbana é fundamental apostar numa estratégia de cooperação, e partilha de informação/projetos. A comunicação deverá implicar e envolver as várias partes que influenciam as políticas de desenvolvimento do território.

### > PROCESSOS CONSTANTES DO PLANO DE PROPOSTAS DE PROGRAMAÇÃO

Será necessário ter presente que algumas premissas de trabalho foram tidas em consideração no pensamento do programa, e que, são importantes para a sua implementação no terreno e para a prossecução de um projeto com cariz de intervenção social através da Arte e Cultura, sendo fundamental:

- > Trabalhar as dimensões performativas para apresentações de artistas locais ou nacionais/internacionais nos ciclos ou locais a ativar, através do envolvimento das comunidades, quer no processo criativo, quer de produção (para desenvolvimento de novas competências e capacitação), para apresentação em ciclos ou locais;
- > Trabalhar a dimensão das artes visuais, com artistas convidados a trabalhar a cultura popular, memória coletiva e saber fazer, acrescentando novos olhares e possibilitando novas imagéticas do território ou da criação de novos produtos/ novos olhares sobre produtos existentes;
- > Ter em consideração que o envolvimento das comunidades, em particular, das comunidades em risco - os grupos-alvo, tem como pressuposto e método a sua implicação/implicação no processo, não apenas como público, ou participante/performer, mas desde a recolha de conteúdos, recolha vídeo, sonora e fotográfica, produção, mediação local e apresentação;
- > Transformar alguns dos espaços periféricos em novos espaços de oferta cultural, que resultem também em espaços de encontro de gerações e interculturais

### > NOTAS PARA A APRESENTAÇÃO DA TABELA DE PROGRAMAÇÃO INSERIDA NAS FICHAS DE EQUIPAMENTOS

As propostas de programação cultural resultaram do cruzamento da análise das comunidades locais, do tecido artístico e associativo local, das práticas culturais, das necessidades assinaladas no diagnóstico para a elaboração de um plano de mediação cultural para o Alentejo Central e por fim foram adequadas/associadas às características físicas/técnicas/humanas de cada espaço mapeado.

Definimos assim, 3 níveis de pensamento estratégico, ou eixos, para a construção de um programa de ações, que permitam um trabalho que tenha uma base sólida de ligação ao território, limitando assim as fragilidades de ações esporádicas ou isoladas e assim:

- > Eixo 1 - é definido base no Mapeamento dos Espaços e das Marcas e Temáticas territoriais, que nos permitiu definir esta primeira camada de CICLOS ou MARCAS;
  - > Eixo 2 - resulta da ligação dos espaços e temáticas territoriais com o diagnóstico social, na construção de uma segunda camada, de PROGRAMAS e CONCEITOS;
  - > Eixo 3 - é a materialização dos pressupostos dos Eixos 1 e 2 em ações concretas e áreas de programação artística e cultural.
- > Eixo 1  
A identificação dos espaços, após análise, permite uma leitura de aspetos marcantes que considerámos relevantes para a criação de um pensamento por detrás da definição de programa de ações, considerando também, que era fundamental que estas Marcas ou Ciclos pudessem ser transversais a todos os municípios e que pudessem ser relevantes em termos de Memória Coletiva e facilmente identificáveis para público e participantes.

Desta forma, a existência de elementos ligados à água - um assunto tão sensível na região - como lavadouros, fontes, mas também, lagos artificiais, rios e barragens, ganham a dimensão de destaque para a criação de um ciclo de programação específico.

Também foram encontrados os mesmos pressupostos pelo número e relevância de “Jardins e Parques”, “Adros, Praças e Largos de Igrejas”, “Largos e Praças” e “Coretos e Anfiteatros ao Ar Livre” no desenvolvimento de programação para famílias, intercultural ou intergeracional, pela sua localização central nas localidades e por serem já, locais de encontro habitual.

A existência de elementos patrimoniais e da memória coletiva, como os “Museus, Monumentos e Patrimonial”, “Arqueológica e Megalítica”, “Etnografia e Imaterial”, o caso concreto das “Praças de Touros”, das “Igrejas e Edifícios Religiosos”, a “Gastronomia” e ainda de “Património Natural”, como elementos de forte cariz de memória coletiva, reconhecidos como marcas e fatores de identidade de cada município, mas também de todo o Alentejo Central.

As “Antigas Escolas Primárias”, entre as ainda em funcionamento e as que estão inutilizadas ou com outras funções, são também um elemento óptimo para trabalhar o Apoio à Criação de Pensamento e Artística, em complemento com Associações e Instituições ligadas a agentes sociais e culturais.

Essas Associações e Instituições que detém uma rede extensa de Salas e Salões onde pontuam pequenos palcos que imaginamos poder receber um ciclo de teatro em locais de maior e mais baixa densidade populacional por toda a região do Alentejo Central.

Uma nota ainda para as Festas Populares que foram bastante afetados pela pandemia, ainda em recuperação. Os espaços para eles destinados durante décadas pode agora também sofrer uma transformação de novos tempos e passar a acolher também outros eventos multidisciplinares ou minifestivais.

> Eixo 2

Os Ciclos e Temas apresentam caminhos que se concretizam com uma proposta de eventos, programas e conceitos, que resultam da ligação dos espaços e temáticas territoriais com o diagnóstico social.

Um olhar mais próximo, revela possibilidades e evidencia em conjunto com a análise do Diagnóstico Social, uma série de caminhos, como o trabalho Intergeracional, que una Cultura Popular e Cultura Contemporânea e por conseguinte as gerações mais novas e de idade maior. Sobre esta relação, apresentamos várias soluções, desde a proposta de Eventos Multidisciplinares ou Minifestivais que trabalhem com conteúdos intergeracionais, mas também, interculturais.

É também, fundamental convergir aos mais jovens, trabalhar o futuro sem obliterar a memória, levando-os a ocuparem-se com levantamentos de elementos de património local ou de memória coletiva (cantigas, rezas, mezinhas, contos, lendas, tradições), o que trata significados e implicação de jovens, mas também de procurarem essa relação com gerações mais velhas. Da mesma forma, queremos que as gerações desenvolvam ações relativas à sua cultura e do seu território, que correndo o risco de cristalizar, deve ter o seu olhar e a sua intervenção. Assim, o programa de ATL em instituições de cariz cultural, resulta numa ação de capacitação-ação junto dessas instituições ou agentes, mas também de perceber o que lhes interessa e como gostariam de mostrar elementos patrimoniais, permitindo-lhes serem curadores da memória coletiva à sua geração e às vindouras.

O trabalho com e para famílias é fundamental ter um foco e um projeto específico, tal como a criação de eventos para Vizinhos, na expectativa de trabalhar gerações, culturas dispare e de construção do sentido de comunidade. Estas ações devem ser Multidisciplinares, para não limitarem formas de expressão e temas, sendo realizadas em espaços que pela sua natureza são abertos e convergentes, para facilitar a aproximação do público e participantes.

Ainda assim, corremos o risco de fixar estas ações em espaços que não sejam acessíveis ou visíveis a todas as pessoas, e no sentido de combater algum isolamento físico e social, promovemos a criação de polos das bibliotecas e também de espetáculos e performances em deambulação, quer em locais fixos (identificados no Mapeamento) mas também porta-a-porta.

Algumas dessas ações farão parte do programa de ações em espaços intimistas, para lotações limitadas, mas também, com a criação de uma rede de instalações perenes em Site-Specific em locais não convencionais, que possam constituir-se como marcos ou referências de desafio do projeto e para as populações que deambulam ou circulam nesses territórios.

Outras das ações serão em locais com reconhecimento, como os Adros e Praças das Igrejas ou nos Coretos, unindo, sempre que possível Bandas e Agentes Locais com outros Artistas convidados. Assim como desenvolver eventos em percurso, novas rotas de circulação com recurso à construção de Visitas Orientadas, Performativas e Audiowalks, pode também servir visitantes de fora do território, criando dinâmicas sociais produtivas.

Para esse efeito é importante criar uma boa relação com Novos Criadores e Bolsas de Apoio à Criação, que una áreas artísticas ou de pensamento contemporâneo e Saber Fazer/ Memória Coletiva (podem ser artistas, criadores, investigadores ou estudantes de ensino superior), num processo que devolva ao território em formação, ações de capacitação, capacitação-ação, novo produto, etc., bem como da criação de espaços formais e deslocalizados, para encontro desses criadores locais, artistas convidados, em circulação e nómadas digitais.

Por último, sugerimos a criação de um Passaporte Cultural do Alentejo Central, que proporcione a pessoas dos grupos-alvo, o acesso facilitado em ações ou espetáculos, criando vantagens e um Currículo Cultural, que inclui participação em ações, formações, visualização de espetáculos.

#### > Eixo 3

Para dar corpo e para materializar os Eixos anteriores, construímos uma matriz de ações de programação por tipologias, que é mais adequada a cada espaço. A ampla gama de ações, multidisciplinares, inclui algumas atividades, que não são espetáculos, mas que permitem trabalhar conteúdos culturais, como os Jogos Tradicionais, Gastronomia, Declamação de Contos Populares, Poesia Popular, Rezas, Mezinhas e Benzeduras, Lengua-Lengas e alguma Música Tradicional, mas também criação de hortas, elementos de forte ligação à Memória Coletiva e Cultura Popular.

A arte em contexto terapêutico também é considerada. As últimas ações são de Formação, Formação-Ação, Especialização Artística, Oficinas que unam Cultural Popular e Contemporânea e a continuação do investimento na criação de uma rede de mediadores culturais locais.

Um projeto desta natureza carece evidentemente de um trabalho em rede, com instituições de ensino, ensino superior, Ipss 's, redes artísticas, mas também, intermunicipal, de partilha de objetivos, recursos técnicos, logísticos, humanos e de experiências.

Com base na criação destas 3 camadas de criação do Programa de Ação, a sua nomenclatura consta das Fichas de Espaço, com a seguinte denominação:

- > Eixo 1 - Identificamos graficamente com o símbolo “#” e um número de ordem, ou seja, de #1 a #17.
- > Eixo 2 - Identificamos graficamente com o símbolo “\*” e um número de ordem, ou seja, de \*1 a 17.
- > Eixo 3 - Identificamos graficamente com o símbolo “\$” e um número de ordem, ou seja, de \$1 a \$37.

> PROPOSTAS DE EIXOS DE PROGRAMAÇÃO CULTURAL PARA O ALENTEJO CENTRAL

Eixo 1 - CICLOS OU MARCAS		Eixo 2 - PROGRAMAS E CONCEITOS		Eixo 3 - AÇÕES	
Mapeamento dos Espaços		Diagnóstico Social e os Espaços		Materialização dos pressupostos anteriores	
#1	Ciclo ou Rota da Água > Fontes, Lavadouros, lagos artificiais, rios, barragens e praias fluviais	*1	Evento Multidisciplinar - Mini Festival com várias expressões artísticas e Animações, que se centrem em expressões interculturais (migrantes, minorias étnicas, nichos culturais) e Intergeracional (misceginagem de experiências, saber fazer e formas de expressão/consumo artístico e cultural)	§1	Música
#2	Ciclo ou Rota dos Jardins e Parques > Desenvolvimento de Programação para famílias, intercultural ou intergeracional	*2	Programação Intergeracional (Cultura Popular e Contemporâneo; Artesanato e Design; Cante e HipHop, Folclore e HipHop) por exemplo, com Festivais Saber Fazer - cruzamento artesanato com arte contemporânea e artes performativas	§2	Música/ Arruada
#3	Ciclo ou de Pequenos Teatros > Desenvolvimento de Programação de Teatro para pequenos espaços, em áreas de baixa densidade. Nota: Estes programas devem incluir Conversas, Oficinas, O espetáculo e uma refeição-convívio no final. Também, a receita da bilheteira deve ficar para uma instituição local	*3	Projeto com Programa de Levantamento de elementos do património local, memória coletiva e identidade local, como: cantigas, rezas, mezinhas, contos, lendas, tradições, efetuado por jovens locais, que levará ao cruzamento intergeracional	§3	Música/ Bandas
#4	Ciclo ou Rota de Antigas Escolas Primárias > Espaços que permitem vários eventos no exterior e ações de interior. Eventualmente Residências Artísticas, Festivais Jovens (Urbanos) e Ciclos de Formação	*4	Programação de Família - Multidisciplinar e não infantilizada, que pode ser apresentado em Pequenos Teatros ou Espaços da "Rota da Água", Espaços ao Ar Livre (Jardins, Parques, etc.)	§4	Música/ Coros e Cante
#5	Ciclo ou Rota de Museus, Sítios Arqueológicos, Património e da Memória Coletiva > Visitas Orientadas; Performances em site-specific, música ou dança	*5	Programas de visitação: Visitas Encenadas, Visitas Orientadas, Visitas Afetivas, Audiowalks, com qualificação de agentes	§5	Teatro
#6	Ciclo ou Rota Arqueológica e Megalítica: Arte e Património	*6	Ações Intimistas, em espaços de interior e exterior com lotação limitada: Concertos, Performance/ Circo contemporâneo/ Dança/ Teatro Físico	§6	Novo Circo
#7	Ciclo ou Rota de Património Material (Castelos, Monumentos, etc.): Arte e Património			§7	Teatro Físico
				§8	Dança
				§9	Performance Multidisciplinar/ Famílias
				§10	Marionetas/ Bonecos / Formas Animadas
				§11	Artes Visuais
				§12	Instalações em Site Specific
				§13	Artes Tradicionais: Cerâmica, Cestaria, Têxtil, Metal, etc.
				§14	Cinema
				§15	Cinema ao ar livre

> PROPOSTAS DE EIXOS DE PROGRAMAÇÃO CULTURAL PARA O ALENTEJO CENTRAL

Eixo 1 - CICLOS OU MARCAS		Eixo 2 - PROGRAMAS E CONCEITOS		Eixo 3 - AÇÕES	
Mapeamento dos Espaços		Diagnóstico Social e os Espaços		Materialização dos pressupostos anteriores	
#8	Ciclo ou Rota do Património Imaterial e Etnografia: Arte e Património	*7	Projeto de Instalações em Site Specif, Land art, Arte Mural, que funcionem de forma perene nos locais e deixando algo	§16	Cinema - documental
#9	Ciclo ou Rota da Gastronomia e Locais de Produção de Produtos Gastronómica (fornos, lagares, adegas): Arte e Gastronomia	*8	Festival de Sons da Terra, em que músicos convidados atuam com Bandas Locais, para apresentação nos coretos ou Adros de Igreja	§17	Fotografia, Gravação de Vídeo, Produção Sonora e Produção Multimédia
#10	Ciclo ou Rota de Locais de Património Natural e de Natureza: Arte e Natureza	*9	Programa de Curadoria para o Património, onde se coloca um grupo-alvo a desenvolver um projeto expositivo de uma parte do património, da importância da água, da etnografia, implicando-os, (Perguntar o que lhes interessa; Porque lhes interessa;; o que querem mostrar; Como querem mostrar)	§18	Media Arts
#11	Ciclo ou Rota de Locais de Apoio à Criação: Centros de Produção de Conhecimento, Residências Artísticas, Bandas, Companhias de Teatro, Associações Culturais	*10	Programas de Verão, tipo ATL ou OTL Cultural jovem, para as férias/ Academias Juniores - que pudessem ter participação de pessoas de idade maior, Associações Culturais, Museus, Grupos Etnográficos, etc.	§19	Jogos Tradicionais
#12	Ciclo Ao Adro Adros, Praças e Largos de Conventos, Igrejas, Capelas e Ermidas	*11	Criação de Polos de Bibliotecas (fixos ou deambulantes - locais públicos ou porta a porta)	§20	Gastronomia
#13	Ciclo Ao Largo Largos e Praças, espaços de maior envergadura ou conotados com Festas Populares, Eventos Comerciais, onde se proporia programação de envolvimento das comunidades, em espetáculos de maior envergadura, mas não considerados comerciais ou de grande público, onde haja uma maior predominância do processo de trabalho e do envolvimento local	*12	Espetáculos ou performances de deambulação Criação de Programação (fixos ou deambulantes - locais públicos ou porta a porta)	§21	Declamação e Contos Populares (ouvintes e leitores locais)
#14	Ciclo dos Coretos e Anfiteatros ao Ar Livre Música e Performance em Coretos e Anfiteatros ao Ar Livre	*13	Projeto de interface para criadores locais, artistas, nómadas digitais, que não dotados de espaço próprio, possam ter encontros programados	§22	Poesia e Poesia Popular
				§23	Rezas, mezinhas, orações e benzeduras
				§24	Lenga-Lengas
				§25	Música tradicional
				§26	Criação de Hortas
				§27	Passeios de Memória
				§28	Natureza: Observação Astrológica
				§29	Natureza: Observação espécies natureza, montado

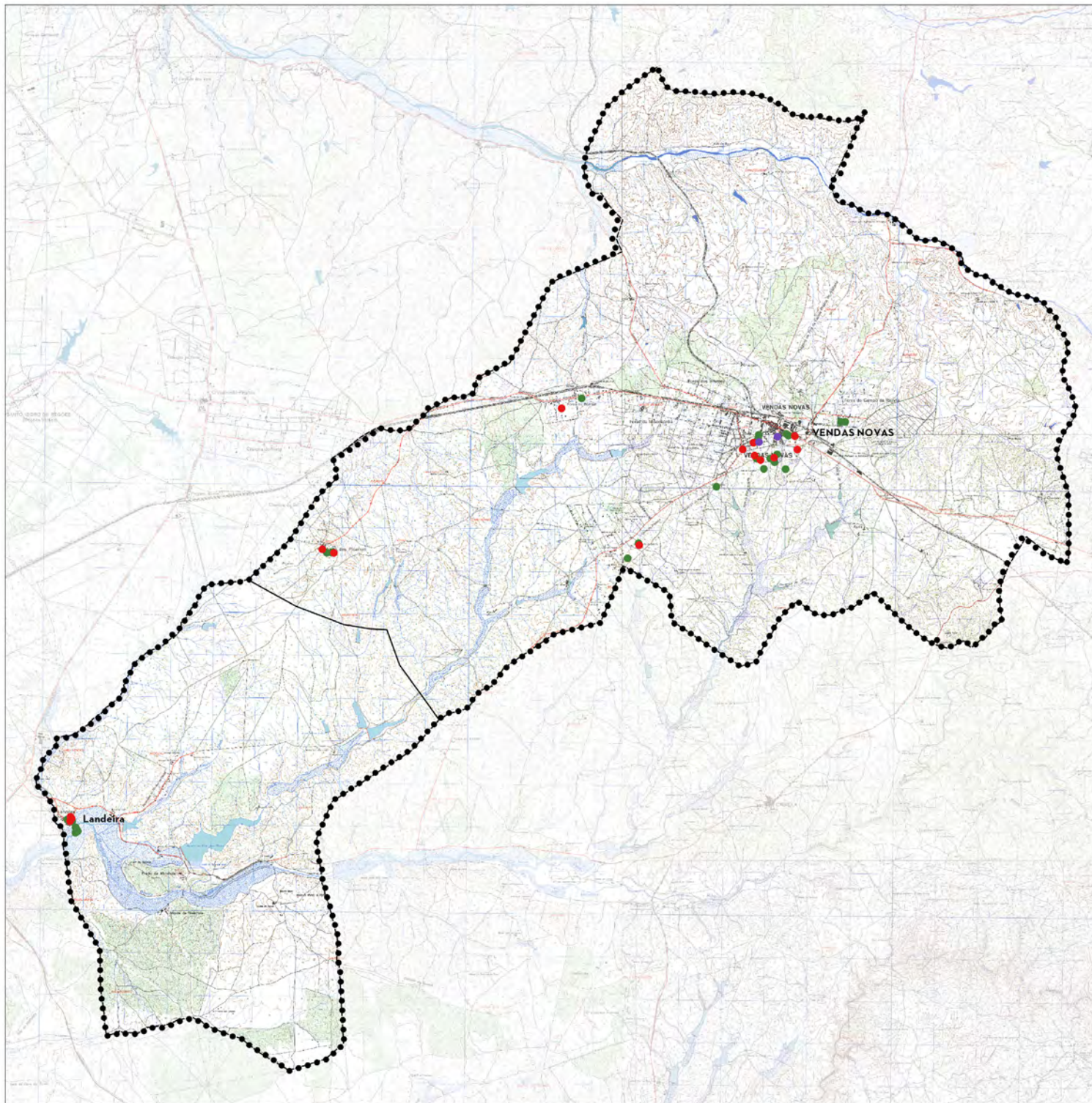
> PROPOSTAS DE EIXOS DE PROGRAMAÇÃO CULTURAL PARA O ALENTEJO CENTRAL

Eixo 1 - CICLOS OU MARCAS		Eixo 2 - PROGRAMAS E CONCEITOS		Eixo 3 - AÇÕES	
Mapeamento dos Espaços		Diagnóstico Social e os Espaços		Materialização dos pressupostos anteriores	
#15	Ciclo das Praças de Toiros > Programação de envolvimento das comunidades, em espetáculos de maior envergadura, mas não considerados comerciais ou de grande público, onde haja uma maior predominância do processo de trabalho e do envolvimento local	*14	Projetos Os Vizinhos, para programação que una a gastronomia, comércio local, produtores locais, saber fazer, artistas locais e uma oferta complementar que una contemporâneo e os elementos atrás descritos, para uma nova dimensão das Festas Populares	§30	Visitas Orientadas/ Afetivas/ Performativas
#16	Ciclo das Igrejas > Música Antiga, Erudita ou Clássica	*15	Projetos de Novos Criadores, de apoio à criação, onde artistas desenvolvem projetos em Residência Artística, pelo território, unindo áreas artísticas ou de pensamento contemporâneo e Saber Fazer/ Memória Coletiva (podem ser artistas, criadores, investigadores ou estudantes de ensino superior), num processo que devolve ao território em formação, ações de capacitação, capacitação-ação, novo produto, etc.	§31	Audiowalk
#17	Ciclo de Festas Populares, Eventos Multidisciplinares e ou Mini Festivals	*16	Passaporte Cultural - Projeto que proporcione aos jovens, a entrada facilitada em ações ou espetáculos, criando vantagens e um Currículo Cultural, que inclua participação em ações, formações, visualização de espetáculos	§32	Ludoteca
		*17	Programa de Curadoria Local - Os jovens detentores do Passaporte Cultural serão ouvidos e implicados nos processos de definição das ações, podem escolher ser envolvidos na produção, usufruir de formações e ter acesso a conteúdos/ programas de mediação cultural	§33	Arte Terapia em grupos em risco
				§34	Formação em contexto de formação-ação
				§35	Masterclasses - especialização artística
				§36	Oficinas que unam criadores contemporâneos e o Saber Fazer tradicional
				§37	Formação para mediadores culturais / agentes locais ativadores de comunidade



Município

# VENDAS NOVAS



## Plataforma Criativa

- Vendas Novas, Fórum Cultural
- Vendas Novas, Biblioteca Municipal de Vendas Novas

## Equipamentos sociais, culturais e desportivos

- Vendas Novas, Espaço Etnográfico do Grupo de Danças e Cantares Pioneiros de Vendas Novas
- Vendas Novas, Centro Sócio Cultural
- Vendas Novas, Mercado Municipal
- Vendas Novas, Pavilhão Gimnodesportivo Municipal
- Vendas Novas, Capela Real do Palácio das Passagens
- Vendas Novas, Igreja de Santo António/Igreja Matriz
- Vendas Novas, Casa do Cante
- Piçarras, Museu Etnográfico e Agrícola do Rancho Folclórico
- Piçarras, Desportivo Clube das Piçarras
- Bombel, Sede da Associação de Moradores
- Afeiteira, Grupo Desportivo da Afeiteira
- Landeira, Museu Etnográfico do Rancho Folclórico da Landeira
- Landeira, Biblioteca do Espaço da Criança
- Landeira, Pavilhão do Sporting Clube da Landeira

## Parques, jardins e recintos ao ar livre

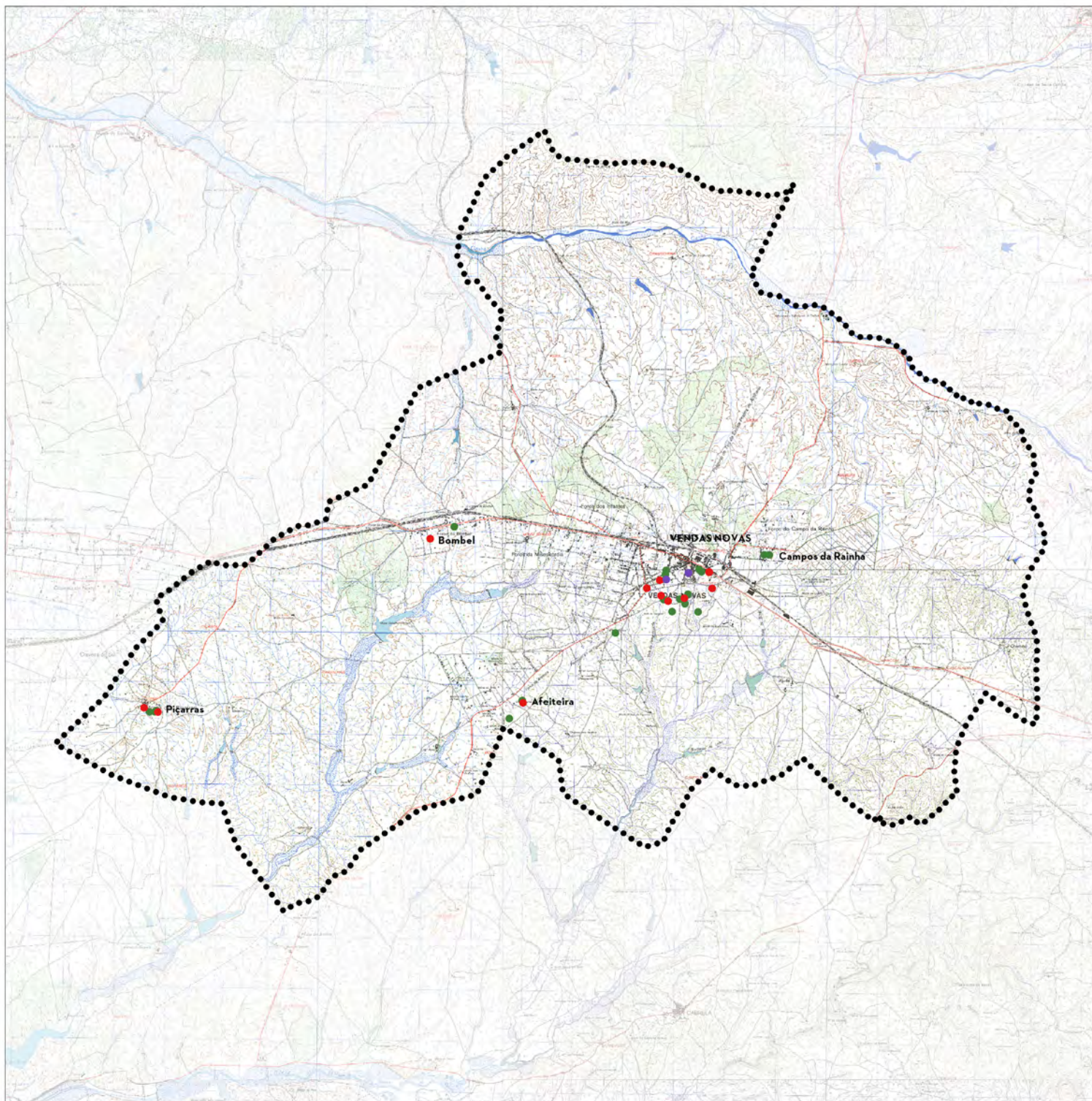
- Vendas Novas, Jardim Público de Vendas Novas
- Vendas Novas, Anfiteatro do Jardim Público de Vendas Novas e de Landeira
- Vendas Novas, Museu de Escola Prática de Artilharia
- Vendas Novas, Piscinas Municipais de Vendas Novas
- Vendas Novas, Jardim do Complexo Desportivo de Vendas Novas
- Vendas Novas, Jardim do Bairro José Saramago
- Vendas Novas, Terreiro do Palácio das Passagens-Parada D. Pedro V
- Vendas Novas, Jardim do Moinho de Vento
- Vendas Novas, Chafariz Real
- Vendas Novas, Parque de Feiras
- Vendas Novas, Skatepark de Vendas Novas
- Piçarras, Largo das Festas
- Piçarras, Parque Infantil
- Piçarras, DCP-Campo de Jogos
- Bombel, Igreja de São Pedro
- Afeiteira, Igreja de Nossa Senhora Auxiliadora de Afeiteira
- Afeiteira, Parque Infantil da Escola Primária de Afeiteira
- Campos da Rainha, Escola Primária de Campos da Rainha
- Campos da Rainha, Capela de Nossa Senhora de Fátima
- Landeira, Igreja de Nossa Senhora da Nazaré
- Landeira, Espaços Verdes da Junta de Freguesia de Landeira
- Landeira, Praça Central de Landeira
- Landeira, Polidesportivo Sintético do Sporting Club de Landeira
- Landeira, Lavadouros
- Landeira, Parque Infantil em frente ao Jardim de Infância dos Amigos de Landeira
- Landeira, Fonte Velha
- Landeira, Jardim do Largo Luís de Camões

- divisa concelho
- divisa freguesias

0 2,5 5 7,5 km

Freguesia

# VENDAS NOVAS



#### Plataforma Criativa

- Vendas Novas, Fórum Cultural
- Vendas Novas, Biblioteca Municipal de Vendas Novas

#### Equipamentos sociais, culturais e desportivos

- Vendas Novas, Espaço Etnográfico do Grupo de Danças e Cantares Pioneiros de Vendas Novas
- Vendas Novas, Centro Sócio Cultural
- Vendas Novas, Mercado Municipal
- Vendas Novas, Pavilhão Gimnodesportivo Municipal
- Vendas Novas, Capela Real do Palácio das Passagens
- Vendas Novas, Igreja de Santo António/Igreja Matriz
- Vendas Novas, Casa do Cante
- Piçarras, Museu Etnográfico e Agrícola do Rancho Folclórico
- Piçarras, Desportivo Clube das Piçarras
- Bombel, Sede da Associação de Moradores
- Afeiteira, Grupo Desportivo da Afeiteira

#### Parques, jardins e recintos ao ar livre

- Vendas Novas, Jardim Público de Vendas Novas
- Vendas Novas, Anfiteatro do Jardim Público de Vendas Novas e de Landeira
- Vendas Novas, Museu de Escola Prática de Artilharia
- Vendas Novas, Piscinas Municipais de Vendas Novas
- Vendas Novas, Jardim do Complexo Desportivo de Vendas Novas
- Vendas Novas, Jardim do Bairro José Saramago
- Vendas Novas, Terreiro do Palácio das Passagens-Parada D. Pedro V
- Vendas Novas, Jardim do Moinho de Vento
- Vendas Novas, Chafariz Real
- Vendas Novas, Parque de Feiras
- Vendas Novas, Skatemark de Vendas Novas
- Piçarras, Largo das Festas
- Piçarras, Parque Infantil
- Piçarras, DCP-Campo de Jogos
- Bombel, Igreja de São Pedro
- Afeiteira, Igreja de Nossa Senhora Auxiliadora de Afeiteira
- Afeiteira, Parque Infantil da Escola Primária de Afeiteira
- Campos da Rainha, Escola Primária de Campos da Rainha
- Campos da Rainha, Capela de Nossa Senhora de Fátima

●●●●●  
divisa freguesias

0 1 2 3 4 5 km

Município **VENDAS NOVAS** • Freguesia **VENDAS NOVAS** • Localidade **VENDAS NOVAS**

# FÓRUM CULTURAL

## LOCALIZAÇÃO

<https://goo.gl/maps/WeohX2bYCTA7vYAp8>

## CARACTERIZAÇÃO

Espaço inserido na Plataforma Criativa com duas salas potenciais de programação de pequena escala para workshops, formações ou exposições, e potencial de utilização do exterior - Praça do Fórum Cultural - ampla e desimpedida de esculturas, mobiliário urbano ou zonas ajardinadas. Valência de utilizações dos recursos técnicos e humanos do Fórum Cultural. Praça pode ser utilizada na sua totalidade como um grande palco de ar livre - para espetáculos de dança e/ou música com a comunidade. Proximidade de bairro social/zona habitacional.

## LOTAÇÃO

Salas - 20/40 | praça > 200

## PROPRIETÁRIO

Câmara Municipal de Vendas Novas

## PROMOTOR

Câmara Municipal de Vendas Novas

## OBSERVAÇÕES

-

## PROPOSTAS DE PROGRAMAÇÃO

Ciclos #11 Programas \*3; \*10 Ações \$1; \$6; \$7; \$8; \$9; \$10; \$19; \$20; \$21; \$22; \$24; \$25;

## CONTACTO

geral@cm-vendasnovas.pt | 265 807 700



Município VENDAS NOVAS • Freguesia VENDAS NOVAS • Localidade VENDAS NOVAS

# BIBLIOTECA MUNICIPAL DE VENDAS NOVAS

---

## LOCALIZAÇÃO

<https://goo.gl/maps/AowNT62WSUz97x6z7>

## CARACTERIZAÇÃO

Espaço inserido na Plataforma Criativa com um pequeno auditório no espaço criança e uma sala potenciais de programação de pequena escala - pequenos espetáculos, palestras, apresentações de livros, workshops, etc.

## LOTAÇÃO

30

## PROPRIETÁRIO

Câmara Municipal de Vendas Novas

## PROMOTOR

Câmara Municipal de Vendas Novas

## OBSERVAÇÕES

-

## PROPOSTAS DE PROGRAMAÇÃO

Ciclos #11 Programas \*3; \*6; \*10; \*11; \*13; \*15; Ações \$13; \$32; \$33; \$35; \$36; \$37

## CONTACTO

geral@cm-vendasnovas.pt | 265 807 700



Município VENDAS NOVAS • Freguesia VENDAS NOVAS • Localidade VENDAS NOVAS

## ESPAÇO ETNOGRÁFICO DO GRUPO DE DANÇAS E CANTARES PIONEIROS DE VENDAS NOVAS

### LOCALIZAÇÃO

<https://goo.gl/maps/8A1vQJSuVkvTf9248>

### CARACTERIZAÇÃO

Espaço associativo composto por 1 salão com palco de 10x6m, 2 salas de exposição temporárias no primeiro andar, um museu etnográfico com exposição permanente e duas zonas exteriores potenciais de utilização - um campo de futebol e um pátio onde se realizam as festas e comemorações da associação. No salão decorrem vários festivais e espetáculos durante todo o ano - encontro de acordeonistas, festival de folclore, encontro juvenil de folclore, bailes de carnaval, festa do INATEL, entre outras atividades.

### LOTAÇÃO

Salão 200 | exterior 200 | salas interiores 20/30

### PROPRIETÁRIO

Grupo de Danças e Cantares Pioneiros

### PROMOTOR

Grupo de Danças e Cantares Pioneiros

### OBSERVAÇÕES

Adaptável a várias propostas programáticas. Espaços no primeiro andar sem acessibilidade a todos os públicos.

### PROPOSTAS DE PROGRAMAÇÃO

Ciclos #8 Programas \*2; \*3; \*9; \*10; Ações §1; §4; §6; §7; §8; §9; §10; §19; §20; §21; §22; §24; §25; §27; §30; §31;

### CONTACTO

grupo.pioneiros.vn@gmail.com | 938 148 510



Município **VENDAS NOVAS** • Freguesia **VENDAS NOVAS** • Localidade **VENDAS NOVAS**

# CENTRO SÓCIO-CULTURAL

---

## LOCALIZAÇÃO

<https://goo.gl/maps/exZNbZdzKHYwmJvy8>

## CARACTERIZAÇÃO

Espaço composto por 1 salão com palco de 10x6m com calha técnica (assim como todo o tecto do salão), potencial de utilização do espaço exterior - largo com fonte. No salão decorrem vários festivais e espetáculos durante todo o ano. Potencial de utilização do espaço exterior - praça com fonte, zona ajardinada e mobiliário urbano - com várias entradas para o Centro Sócio-Cultural.

## LOTAÇÃO

Sala > 200 | praça > 200

## PROPRIETÁRIO

Centro Sócio-Cultural

## PROMOTOR

Centro Sócio-Cultural

## OBSERVAÇÕES

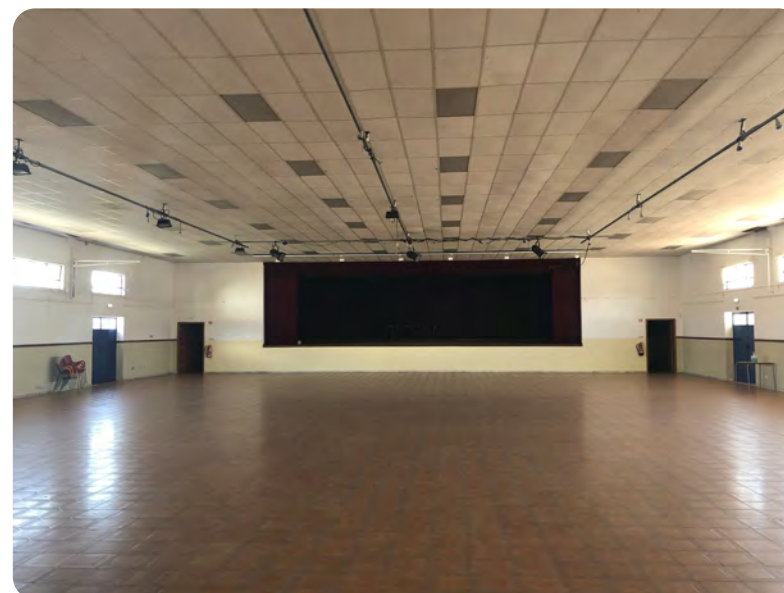
-

## PROPOSTAS DE PROGRAMAÇÃO

Ciclos #17 Programas \*10 Ações \$1; \$6; \$7; \$8; \$9; \$10; \$19; \$20; \$21; \$22; \$24; \$25

## CONTACTO

geral@cm-vendasnovas.pt | 265 807 700



Município VENDAS NOVAS • Freguesia VENDAS NOVAS • Localidade VENDAS NOVAS

# MERCADO MUNICIPAL

---

## LOCALIZAÇÃO

<https://goo.gl/maps/So95cPrb3wMKV2St7>

## CARACTERIZAÇÃO

Mercado requalificado. Atividade diária com várias lojas, café e gabinetes. Potencial de utilização da zona central interior do mercado, de um pátio exterior e do jardim envolvente.

## LOTAÇÃO

60

## PROPRIETÁRIO

Câmara Municipal de Vendas Novas

## PROMOTOR

Câmara Municipal de Vendas Novas

## OBSERVAÇÕES

-

## PROPOSTAS DE PROGRAMAÇÃO

Ciclos #8 Programas \*1 Ações §1; §6; §7; §8; §9; §10; §19; §20; §21; §22; §24; §25; §30; §31;

## CONTACTO

geral@cm-vendasnovas.pt | 265 807 700



Município VENDAS NOVAS • Freguesia VENDAS NOVAS • Localidade VENDAS NOVAS

# PAVILHÃO GIMNODESPORTIVO MUNICIPAL

---

## LOCALIZAÇÃO

<https://goo.gl/maps/E9cw4thqaTXtb89i6>

## CARACTERIZAÇÃO

Pavilhão municipal onde decorrem várias atividades desportivas - campeonatos, torneios e treinos. No entanto é utilizado para várias atividades culturais, principalmente aquelas que estão previstas para exterior mas que por más condições atmosféricas têm que ser direcionadas para um espaço interior - tal como os desfiles de carnaval ou alguns concertos.

## LOTAÇÃO

> 200

## PROPRIETÁRIO

Câmara Municipal de Vendas Novas

## PROMOTOR

Câmara Municipal de Vendas Novas

## OBSERVAÇÕES

Condições acústicas médias. Condições para camarins.

## PROPOSTAS DE PROGRAMAÇÃO

Ciclos #17 Programas \*1 Ações \$1; \$6; \$7; \$8; \$9; \$10; \$19; \$20; \$21; \$22; \$24; \$25;

## CONTACTO

geral@cm-vendasnovas.pt | 265 807 700





Município VENDAS NOVAS • Freguesia VENDAS NOVAS • Localidade VENDAS NOVAS

# CAPELA REAL DO PALÁCIO DAS PASSAGENS

## LOCALIZAÇÃO

<https://goo.gl/maps/3eo6zmzKu4EG1m7J6>

## CARACTERIZAÇÃO

Capela sem culto regular por ser propriedade da Escola Prática de Cavalaria. No entanto, podem decorrer, a pedido, baptizados, casamentos ou algumas missas. Utilizada como espaço de programação cultural pelo município - concertos de música clássica.

## LOTAÇÃO

100

## PROPRIETÁRIO

Escola Prática de Artilharia

## PROMOTOR

Escola Prática de Artilharia

## OBSERVAÇÕES

-

## PROPOSTAS DE PROGRAMAÇÃO

Ciclos #7 Programas \*5; \*9; Ações \$1; \$6; \$7; \$8; \$9; \$10; \$18; \$19; \$20; \$21; \$22; \$24; \$25; \$30; \$31;

## CONTACTO

265 809 800



Município VENDAS NOVAS • Freguesia VENDAS NOVAS • Localidade VENDAS NOVAS

# IGREJA DE SANTO ANTÓNIO / IGREJA MATRIZ

---

## LOCALIZAÇÃO

<https://goo.gl/maps/BLCK9Ucqz1Ymzgrs7>

## CARACTERIZAÇÃO

Igreja com potencial de utilização para concertos na nave central e espetáculos de teatro/performativos num salão com palco no andar subterrâneo. Praça exterior também utilizada para festas e concertos. Escadaria da Igreja pode funcionar como plateia para palco na Praça.

## LOTAÇÃO

150

## PROPRIETÁRIO

Diocese de Évora

## PROMOTOR

Diocese de Évora

## OBSERVAÇÕES

-

## PROPOSTAS DE PROGRAMAÇÃO

Ciclos #16 Programas \*1 Ações \$1; \$5; \$6; \$7; \$8; \$9; \$10; \$19; \$20; \$21; \$22; \$24; \$25

## CONTACTO

diocese.evora@gmail.com | 266748 850



Município VENDAS NOVAS • Freguesia VENDAS NOVAS • Localidade VENDAS NOVAS

# CASA DO CANTE

## LOCALIZAÇÃO

<https://goo.gl/maps/inoDbi6LHhULD6hM9>

## CARACTERIZAÇÃO

Associação com sala de petisco/restaurante onde decorrem frequentemente pequenos concertos intimistas (Cante Alentejano e Fado).

## LOTAÇÃO

50

## PROPRIETÁRIO

Associação Era Uma Vez o Cante

## PROMOTOR

Associação Era Uma Vez o Cante

## OBSERVAÇÕES

-

## PROPOSTAS DE PROGRAMAÇÃO

Ciclos #8; #11 Programas \*2; \*9; \*10; \*15 Ações \$1; \$4; \$6; \$7; \$8; \$9; \$10; \$17; \$19; \$20; \$21; \$22; \$24; \$25; \$30; \$31

## CONTACTO

966 871 589



Município VENDAS NOVAS • Freguesia VENDAS NOVAS • Localidade PIÇARRAS

# MUSEU ETNOGRÁFICO E AGRÍCOLA DO RANCHO FOLCLÓRICO DE PIÇARRAS

## LOCALIZAÇÃO

<https://goo.gl/maps/p6hWtwDP1tggEaeUA>

## CARACTERIZAÇÃO

Antiga escola sem atividade, transformada em espaço cultural.  
Museu etnográfico com exposição fixa. Espaço exterior do antigo  
recreio com potencial mas sem infraestruturas instaladas.

## LOTAÇÃO

Interior 20 | exterior 150

## PROPRIETÁRIO

Junta de Freguesia de Vendas Novas

## PROMOTOR

Rancho Folclórico de Piçarras

## OBSERVAÇÕES

-

## PROPOSTAS DE PROGRAMAÇÃO

Ciclos #5; #8; Programas \*5; \*9; \*10 Ações \$1; \$6; \$7; \$8; \$9; \$10;  
\$13; \$19; \$20; \$21; \$22; \$24; \$25; \$27; \$30; \$31

## CONTACTO

vendasnovas.jf@gmail.com | 265 809 580



Município VENDAS NOVAS • Freguesia VENDAS NOVAS • Localidade PIÇARRAS

# DESPORTIVO CLUBE DAS PIÇARRAS

## LOCALIZAÇÃO

<https://goo.gl/maps/wXQAVSeo434wxjWN9>

## CARACTERIZAÇÃO

Espaço associativo dedicado à atividade desportiva e cultural. Composto por um salão de bailes onde se fazem várias atividades culturais - Festas da associação, bailes da Pinha e da Laranja. Valência do espaço exterior preparado para a realização de concertos e festas da associação - quintal amplo com uma zona com toldo de proteção do público contra o sol/chuva e bar.

## LOTAÇÃO

> 200

## PROPRIETÁRIO

Desportivo Clube das Piçarras

## PROMOTOR

Desportivo Clube das Piçarras

## OBSERVAÇÕES

-

## PROPOSTAS DE PROGRAMAÇÃO

Ciclos #17 Programas \*1 Ações \$1; \$6; \$7; \$8; \$9; \$10; \$19; \$20; \$21; \$22; \$24; \$25;

## CONTACTO

dcpicarras@gmail.com



Município VENDAS NOVAS • Freguesia VENDAS NOVAS • Localidade BOMBEL

# SEDE DA ASSOCIAÇÃO DE MORADORES DE BOMBEL

## LOCALIZAÇÃO

<https://goo.gl/maps/AXr4L1Xn41Hahdgz6>

## CARACTERIZAÇÃO

Sede dos moradores de Bobel. Salão onde fazem as reuniões e atividades da associação. Potencial de relação com o espaço exterior - parque infantil, escola primária e adro da Igreja.

## LOTAÇÃO

Interior 40 | exterior 150

## PROPRIETÁRIO

Junta de Freguesia de Vendas Novas

## PROMOTOR

Associação de Moradores de Bombel

## OBSERVAÇÕES

-

## PROPOSTAS DE PROGRAMAÇÃO

Ciclos #11 Programas \*3; \*6; \*10 Ações \$33; \$35; \$36; \$37

## CONTACTO

vendasnovas.jf@gmail.com | 265 809 580



Município VENDAS NOVAS • Freguesia VENDAS NOVAS • Localidade AFEITEIRA

# GRUPO DESPORTIVO DE AFEITEIRA

## LOCALIZAÇÃO

<https://goo.gl/maps/cNPBREHQk28fLViZ8>

## CARACTERIZAÇÃO

Espaço associativo dedicado à atividade desportiva e cultural. Composto por um salão de bailes onde se fazem várias atividades culturais - Festas da associação, bailes da Pinha e da Laranja. Valência do espaço exterior preparado para a realização de concertos e festas da associação - largo com palco e uma zona com toldo de proteção do público contra o sol/chuva, campo de futebol e bar.

## LOTAÇÃO

> 200

## PROPRIETÁRIO

Grupo Desportivo de Afeiteira

## PROMOTOR

Grupo Desportivo de Afeiteira

## OBSERVAÇÕES

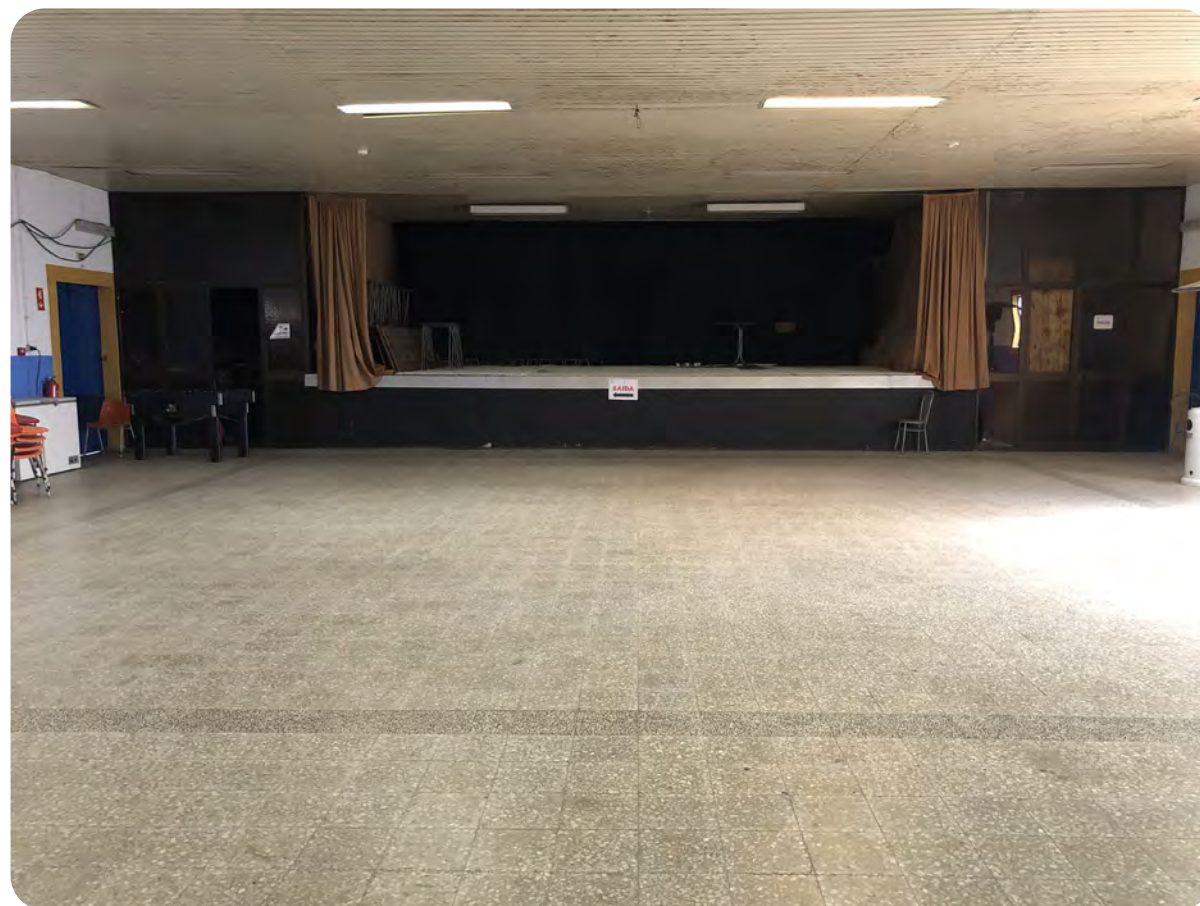
-

## PROPOSTAS DE PROGRAMAÇÃO

Ciclos #17 Programas \*1 Ações §1; §6; §7; §8; §9; §10; §19; §20; §21; §22; §24; §25;

## CONTACTO

gdra@sapo.pt



Município VENDAS NOVAS • Freguesia VENDAS NOVAS • Localidade VENDAS NOVAS

# JARDIM PÚBLICO DE VENDAS NOVAS

---

## LOCALIZAÇÃO

<https://goo.gl/maps/NTpapykrrBSYLjtq8>

## CARACTERIZAÇÃO

Jardim perto do Auditório e Biblioteca Municipal com várias valências de utilização para programação de espaço exterior - jardim densamente povoado de árvores com várias zonas desimpedidas para atividades, anfiteatro de exterior, parque infantil, parque de manutenção e campo polidesportivo.

## LOTAÇÃO

> 200

## PROPRIETÁRIO

Espaço público

## PROMOTOR

Câmara Municipal de Vendas Novas

## OBSERVAÇÕES

Sanitários e condições mínimas de acessibilidade.

## PROPOSTAS DE PROGRAMAÇÃO

Ciclos #2; #10 Programas \*1 Ações \$1; \$6; \$7; \$8; \$9; \$10; \$19; \$20; \$21; \$22; \$24; \$25; \$29

## CONTACTO

geral@cm-vendasnovas.pt | 265 807 700





Município VENDAS NOVAS • Freguesia VENDAS NOVAS • Localidade VENDAS NOVAS

# ANFITEATRO DO JARDIM PÚBLICO DE VENDAS NOVAS

---

## LOCALIZAÇÃO

<https://goo.gl/maps/NTpapykrrBSYLjtq8>

## CARACTERIZAÇÃO

Anfiteatro no centro do Jardim Público de Vendas Novas. Local privilegiado para programação de exterior. Concertos, festivais, festas populares. Boas condições acústicas e de instalação de equipamento técnico. Wc e zonas para camarins. O lago que se situa por detrás da zona de cena do anfiteatro também é utilizado por vezes com estrados/plataformas para aumentar a zona de cena.

## LOTAÇÃO

> 200

## PROPRIETÁRIO

Câmara Municipal de Vendas Novas

## PROMOTOR

Câmara Municipal de Vendas Novas

## OBSERVAÇÕES

Sanitários e condições mínimas de acessibilidade

## PROPOSTAS DE PROGRAMAÇÃO

Ciclos #1; #2; #10 Programas \*7 Ações\$1; \$6; \$7; \$8; \$9; \$10; \$12; \$19; \$20; \$21; \$22; \$24; \$25; \$30; \$31;

## CONTACTO

geral@cm-vendasnovas.pt | 265 807 700



Município VENDAS NOVAS • Freguesia VENDAS NOVAS • Localidade VENDAS NOVAS

# JARDIM DO MUSEU DA ESCOLA PRÁTICA DE ARTILHARIA

---

## LOCALIZAÇÃO

<https://goo.gl/maps/eVNCu7rbPx4a5KcKA>

## CARACTERIZAÇÃO

Jardim e largo onde está localizado o Museu da Escola Prática de Artilharia. Realizam-se algumas atividades culturais - sobretudo desfiles ou paradas (carnaval, desfiles religiosos).

## LOTAÇÃO

> 200

## PROPRIETÁRIO

Escola Prática de Artilharia

## PROMOTOR

Escola Prática de Artilharia

## OBSERVAÇÕES

-

## PROPOSTAS DE PROGRAMAÇÃO

Ciclos #7; #10 Programas \*5; \*7; \*9 Ações \$1; \$6; \$7; \$8; \$9; \$10; \$12; \$19; \$20; \$21; \$22; \$24; \$25; \$27; \$30; \$31;

## CONTACTO

+351 265809800



Município VENDAS NOVAS • Freguesia VENDAS NOVAS • Localidade VENDAS NOVAS

# PISCINAS MUNICIPAIS DE VENDAS NOVAS

---

## LOCALIZAÇÃO

<https://goo.gl/maps/Nno9UMbj6cdV6FoD9>

## CARACTERIZAÇÃO

Espaço das piscinas possui uma zona ampla de relvado que é potencial para atividades de verão direcionadas para jovens - festivais da juventude, concertos/sunset, DJ's, entre outras.

## LOTAÇÃO

> 200

## PROPRIETÁRIO

Câmara Municipal de Vendas Novas

## PROMOTOR

Câmara Municipal de Vendas Novas

## OBSERVAÇÕES

Sanitários e condições mínimas de acessibilidade.

## PROPOSTAS DE PROGRAMAÇÃO

Ciclos #2; #10 Programas \*1 Ações \$1; \$6; \$7; \$8; \$9; \$10; \$19; \$20; \$21; \$22; \$24; \$25; \$29

## CONTACTO

geral@cm-vendasnovas.pt | 265 807 700



Município VENDAS NOVAS • Freguesia VENDAS NOVAS • Localidade VENDAS NOVAS

# JARDIM DO COMPLEXO DESPORTIVO DE VENDAS NOVAS

---

## LOCALIZAÇÃO

<https://goo.gl/maps/Nno9UMbj6cdV6FoD9>

## CARACTERIZAÇÃO

Espaço verde amplo no centro de vários equipamentos desportivos e culturais municipais - piscinas, mercado, parque de feiras e exposições e campo polidesportivo.

## LOTAÇÃO

> 200

## PROPRIETÁRIO

Espaço público

## PROMOTOR

Câmara Municipal de Vendas Novas

## OBSERVAÇÕES

Sanitários e condições mínimas de acessibilidade.

## PROPOSTAS DE PROGRAMAÇÃO

Ciclos #2; #10 Programas \*1 Ações \$1; \$6; \$7; \$8; \$9; \$10; \$19; \$20; \$21; \$22; \$24; \$25; \$29

## CONTACTO

geral@cm-vendasnovas.pt | 265 807 700



Município VENDAS NOVAS • Freguesia VENDAS NOVAS • Localidade VENDAS NOVAS

# JARDIM DO BAIRRO JOSÉ SARAMAGO

---

## LOCALIZAÇÃO

<https://goo.gl/maps/jTQK9xDqUuKjXYmB8>

## CARACTERIZAÇÃO

Jardim no Bairro José Saramago com valências de utilização para programação de espaço exterior - Parque infantil, anfiteatro (sem plateia), mobiliário urbano - bancos, mesas para apoio a actividades culturais/sociais.

## LOTAÇÃO

> 200

## PROPRIETÁRIO

Espaço público

## PROMOTOR

Câmara Municipal de Vendas Novas

## OBSERVAÇÕES

Sanitários e condições mínimas de acessibilidade.

## PROPOSTAS DE PROGRAMAÇÃO

Ciclos #2; #10 Programas \*1 Ações \$1; \$6; \$7; \$8; \$9; \$10; \$19; \$20; \$21; \$22; \$24; \$25; \$29

## CONTACTO

geral@cm-vendasnovas.pt | 265 807 700



Município VENDAS NOVAS • Freguesia VENDAS NOVAS • Localidade VENDAS NOVAS

# TERREIRO DO PALÁCIO DAS PASSAGENS - PARADA D. PEDRO V

---

## LOCALIZAÇÃO

<https://goo.gl/maps/jaKkkUqG2ScRfGp76>

## CARACTERIZAÇÃO

Praça no exterior do Museu da Escola Prática de Artilharia. Realizam-se algumas atividades culturais - Concertos (fim de ano entre outros), festas e por onde passam alguns desfiles ou paradas (carnaval, desfiles religiosos).

## LOTAÇÃO

> 200

## PROPRIETÁRIO

Escola Prática de Artilharia

## PROMOTOR

Escola Prática de Artilharia

## OBSERVAÇÕES

Sanitários e condições mínimas de acessibilidade.

## PROPOSTAS DE PROGRAMAÇÃO

Ciclos #13 Programas \*9 Ações \$1; \$6; \$7; \$8; \$9; \$10; \$19; \$20; \$21; \$22; \$24; \$25

## CONTACTO

+351 265809800



Município **VENDAS NOVAS** • Freguesia **VENDAS NOVAS** • Localidade **VENDAS NOVAS**

# JARDIM DO MOINHO DE VENTO

---

## LOCALIZAÇÃO

<https://goo.gl/maps/ZaEKr5mtdDnDQFFM9>

## CARACTERIZAÇÃO

Antigo moinho recuperado a funcionar como posto de turismo.  
A sua envolvente exterior é potencial de utilização para pequenas atividades usando o interior do moinho como espaço de apoio.

## LOTAÇÃO

60

## PROPRIETÁRIO

Espaço público

## PROMOTOR

Câmara Municipal de Vendas Novas

## OBSERVAÇÕES

Sanitários e condições mínimas de acessibilidade.  
Espaços para adaptação a camarins.

## PROPOSTAS DE PROGRAMAÇÃO

Ciclos #8; #10 Programas \*5; \*7; \*9 Ações \$1; \$6; \$7; \$8; \$9; \$10;  
\$12; \$19; \$20; \$21; \$22; \$24; \$25; \$27; \$29; \$30; \$31

## CONTACTO

geral@cm-vendasnovas.pt | 265 807 700



Município **VENDAS NOVAS** • Freguesia **VENDAS NOVAS** • Localidade **VENDAS NOVAS**

# CHAFARIZ REAL

---

## LOCALIZAÇÃO

<https://goo.gl/maps/2AXnS785SFHsMHG49>

## CARACTERIZAÇÃO

Chafariz amplo muito utilizado pela comunidade (especialmente a comunidade jovem e comunidade cigana) - potencial proximidade com mercado municipal e parque de feiras.

## LOTAÇÃO

> 200

## PROPRIETÁRIO

Espaço público

## PROMOTOR

Câmara Municipal de Vendas Novas

## OBSERVAÇÕES

Sanitários e condições mínimas de acessibilidade.

## PROPOSTAS DE PROGRAMAÇÃO

Ciclos #1; #7 Programas \*2; \*4; \*5; \*9; \*14 Ações \$1; \$6; \$7; \$8; \$9; \$10; \$19; \$20; \$21; \$22; \$24; \$25; \$30; \$31

## CONTACTO

geral@cm-vendasnovas.pt | 265 807 700





Município **VENDAS NOVAS** • Freguesia **VENDAS NOVAS** • Localidade **VENDAS NOVAS**

# PARQUE DE FEIRAS

---

## LOCALIZAÇÃO

<https://goo.gl/maps/euwSTfAchknLB4LW7>

## CARACTERIZAÇÃO

Descampado com sobreiral perto do Mercado Municipal onde decorre o mercado, feiras e exposições de exterior.

## LOTAÇÃO

> 200

## PROPRIETÁRIO

Espaço público

## PROMOTOR

Câmara Municipal de Vendas Novas

## OBSERVAÇÕES

-

## PROPOSTAS DE PROGRAMAÇÃO

Ciclos #2; #10 Programas \*1 Ações \$1; \$6; \$7; \$8; \$9; \$10; \$19; \$20; \$21; \$22; \$24; \$25

## CONTACTO

geral@cm-vendasnovas.pt | 265 807 700



Município **VENDAS NOVAS** • Freguesia **VENDAS NOVAS** • Localidade **VENDAS NOVAS**

# SKATEPARQUE DE VENDAS NOVAS

---

## LOCALIZAÇÃO

<https://goo.gl/maps/bCF42dyesubPmSwTA>

## CARACTERIZAÇÃO

Local recente de encontro de muita comunidade jovem. Potencial - proximidade com o complexo desportivo. Pouca sombra devido à recente requalificação paisagística do espaço.

## LOTAÇÃO

120

## PROPRIETÁRIO

Espaço público

## PROMOTOR

Câmara Municipal de Vendas Novas

## OBSERVAÇÕES

-

## PROPOSTAS DE PROGRAMAÇÃO

Ciclos #2 Programas \*2; \*4 Ações §1; §6; §7; §8; §9; §10; §19; §20; §21; §22; §24; §25

## CONTACTO

geral@cm-vendasnovas.pt | 265 807 700



Município **VENDAS NOVAS** • Freguesia **VENDAS NOVAS** • Localidade **PIÇARRAS**

# LARGO DAS FESTAS

---

## LOCALIZAÇÃO

<https://goo.gl/maps/CQE7iMouVSzNo5PT9>

## CARACTERIZAÇÃO

Largo onde se fazem as festas de Piçarras. Ruas ficam fechadas ao trânsito e é instalado um palco no fundo da rua. Pequena casa da junta dá apoio às logísticas.

## LOTAÇÃO

> 200

## PROPRIETÁRIO

Espaço público

## PROMOTOR

Junta de Freguesia de Vendas Novas

## OBSERVAÇÕES

Sanitários e condições mínimas de acessibilidade.

## PROPOSTAS DE PROGRAMAÇÃO

Ciclos #13 Programas \*2; \*4 Ações \$1; \$6; \$7; \$8; \$9; \$10; \$19; \$20; \$21; \$22; \$24; \$25

## CONTACTO

vendasnovas.jf@gmail.com | 265 809 580



Município VENDAS NOVAS • Freguesia VENDAS NOVAS • Localidade PIÇARRAS

# PARQUE INFANTIL DAS PIÇARRAS

## LOCALIZAÇÃO

<https://goo.gl/maps/Dy2Pm4ogekTGcGP29>

## CARACTERIZAÇÃO

Parque infantil no centro de Piçarras com largo e apeadeiro potencial de programação para famílias e jovens. Apeadeiro pode funcionar como sala para pequenos contos, e a escadaria pode também funcionar como pequena plateia para palco no largo.

## LOTAÇÃO

Parque Infantil 50 | Largo 100 | Apeadeiro 20 pax

## PROPRIETÁRIO

Espaço público

## PROMOTOR

Junta de Freguesia de Vendas Novas

## OBSERVAÇÕES

Sanitários e condições mínimas de acessibilidade.

## PROPOSTAS DE PROGRAMAÇÃO

Ciclos #2 Programas \*2; \*4 Ações §1; §6; §7; §8; §9; §10; §19; §20; §21; §22; §24; §25

## CONTACTO

vendasnovas.jf@gmail.com | 265 809 580



Município **VENDAS NOVAS** • Freguesia **VENDAS NOVAS** • Localidade **PIÇARRAS**

# DCP - CAMPO DE JOGOS

---

## LOCALIZAÇÃO

<https://goo.gl/maps/pNQC5q9MJ6WNAER6>

## CARACTERIZAÇÃO

Campo de futebol onde se realizam, para além das atividades desportivas, as festas do Desportivo Clube de Piçarras. É também o local onde em tempos se fizeram festas populares de Piçarras.

## LOTAÇÃO

> 200

## PROPRIETÁRIO

Junta de Freguesia das Piçarras

## PROMOTOR

Desportivo Clube das Piçarras

## OBSERVAÇÕES

Sanitários e condições mínimas de acessibilidade.

## PROPOSTAS DE PROGRAMAÇÃO

Ciclos #2 Programas \*2; \*4 Ações §1; §6; §7; §8; §9; §10; §19; §20; §21; §22; §24; §25

## CONTACTO

dcpicarras@gmail.com



Município **VENDAS NOVAS** • Freguesia **VENDAS NOVAS** • Localidade **BOMBEL**

# CAPELA DE SÃO PEDRO

---

## LOCALIZAÇÃO

<https://goo.gl/maps/XNzkZjTNPhPKjtUR8>

## CARACTERIZAÇÃO

Igreja com culto, mas com adro, escadaria e nave interior possíveis de utilizar para atividades culturais. Boa relação com a comunidade pelas proximidade com a escola primária e a Associação de Moradores de Bombel.

## LOTAÇÃO

120

## PROPRIETÁRIO

Diocese de Évora

## PROMOTOR

Diocese de Évora

## OBSERVAÇÕES

Sanitários e condições mínimas de acessibilidade.

## PROPOSTAS DE PROGRAMAÇÃO

Ciclos #12; #16 Programas \*8 Ações \$1; \$6; \$7; \$8; \$9; \$10; \$19; \$20; \$21; \$22; \$24; \$25

## CONTACTO

diocese.evora@gmail.com | 266748 850



Município VENDAS NOVAS • Freguesia VENDAS NOVAS • Localidade AFEITEIRA

# CAPELA DE NOSSA SENHORA AUXILIADORA

---

## LOCALIZAÇÃO

<https://goo.gl/maps/1B466HDv6TnLreBZ8>

## CARACTERIZAÇÃO

Igreja com culto, mas com adro e escadaria possíveis de utilizar para atividades culturais. Boa relação com a comunidade pelas procissões e festividades religiosas.

## LOTAÇÃO

180

## PROPRIETÁRIO

Diocese de Évora

## PROMOTOR

Diocese de Évora

## OBSERVAÇÕES

Sanitários e condições mínimas de acessibilidade.

## PROPOSTAS DE PROGRAMAÇÃO

Ciclos #12; #16 Programas \*8 Ações \$1; \$6; \$7; \$8; \$9; \$10; \$19; \$20;  
\$21; \$22; \$24; \$25

## CONTACTO

diocese.evora@gmail.com | 266748 850



Município **VENDAS NOVAS** • Freguesia **VENDAS NOVAS** • Localidade **AFEITEIRA**

# PARQUE INFANTIL DA AFEITEIRA

---

## LOCALIZAÇÃO

<https://goo.gl/maps/piUCs1jzKEZ7MhfS6>

## CARACTERIZAÇÃO

Parque Infantil recente, próximo do Grupo Desportivo da Afeiteira. Boas instalações e zonas de apoio a atividades.

## LOTAÇÃO

150

## PROPRIETÁRIO

Junta de Freguesia de Vendas Novas

## PROMOTOR

Junta de Freguesia de Vendas Novas

## OBSERVAÇÕES

Sanitários e condições mínimas de acessibilidade.

## PROPOSTAS DE PROGRAMAÇÃO

Ciclos #2; #10 Programas \*2; \*4 Ações \$1; \$2; \$6; \$7; \$8; \$9; \$10; \$19; \$20; \$21; \$22; \$24; \$25

## CONTACTO

vendasnovas.jf@gmail.com | 265 809 580





Município VENDAS NOVAS • Freguesia VENDAS NOVAS • Localidade CAMPOS DA RAINHA

# ESCOLA PRIMÁRIA DE CAMPOS RAINHA

---

## LOCALIZAÇÃO

<https://goo.gl/maps/3TYRnJRTdcUFJiMi7>

## CARACTERIZAÇÃO

Antiga escola primária ainda em funcionamento. O exterior da escola é utilizado para a realização das festas populares de Campos da Rainha, dinamizado por grupo de moradores.

## LOTAÇÃO

100

## PROPRIETÁRIO

Junta de Freguesia de Vendas Novas

## PROMOTOR

Junta de Freguesia de Vendas Novas

## OBSERVAÇÕES

Sanitários e condições mínimas de acessibilidade.

## PROPOSTAS DE PROGRAMAÇÃO

Ciclos #4 Programas \*2; \*4 Ações \$1; \$2; \$6; \$7; \$8; \$9; \$10; \$19; \$20; \$21; \$22; \$24; \$25

## CONTACTO

vendasnovas.jf@gmail.com | 265 809 580



Município VENDAS NOVAS • Freguesia VENDAS NOVAS • Localidade CAMPOS DA RAINHA

# CAPELA DE NOSSA SENHORA DE FÁTIMA

---

## LOCALIZAÇÃO

Campos da Rainha, Vendas Novas

## CARACTERIZAÇÃO

Adro da Igreja de Nossa Senhora de Fátima utilizado para festas populares e religiosas de Campos Rainha.

## LOTAÇÃO

60

## PROPRIETÁRIO

Diocese de Évora

## PROMOTOR

Diocese de Évora

## OBSERVAÇÕES

-

## PROPOSTAS DE PROGRAMAÇÃO

Ciclos #12 Programas \*8 Ações \$1; \$2; \$6; \$7; \$8; \$9; \$10; \$19; \$20; \$21; \$22; \$24; \$25

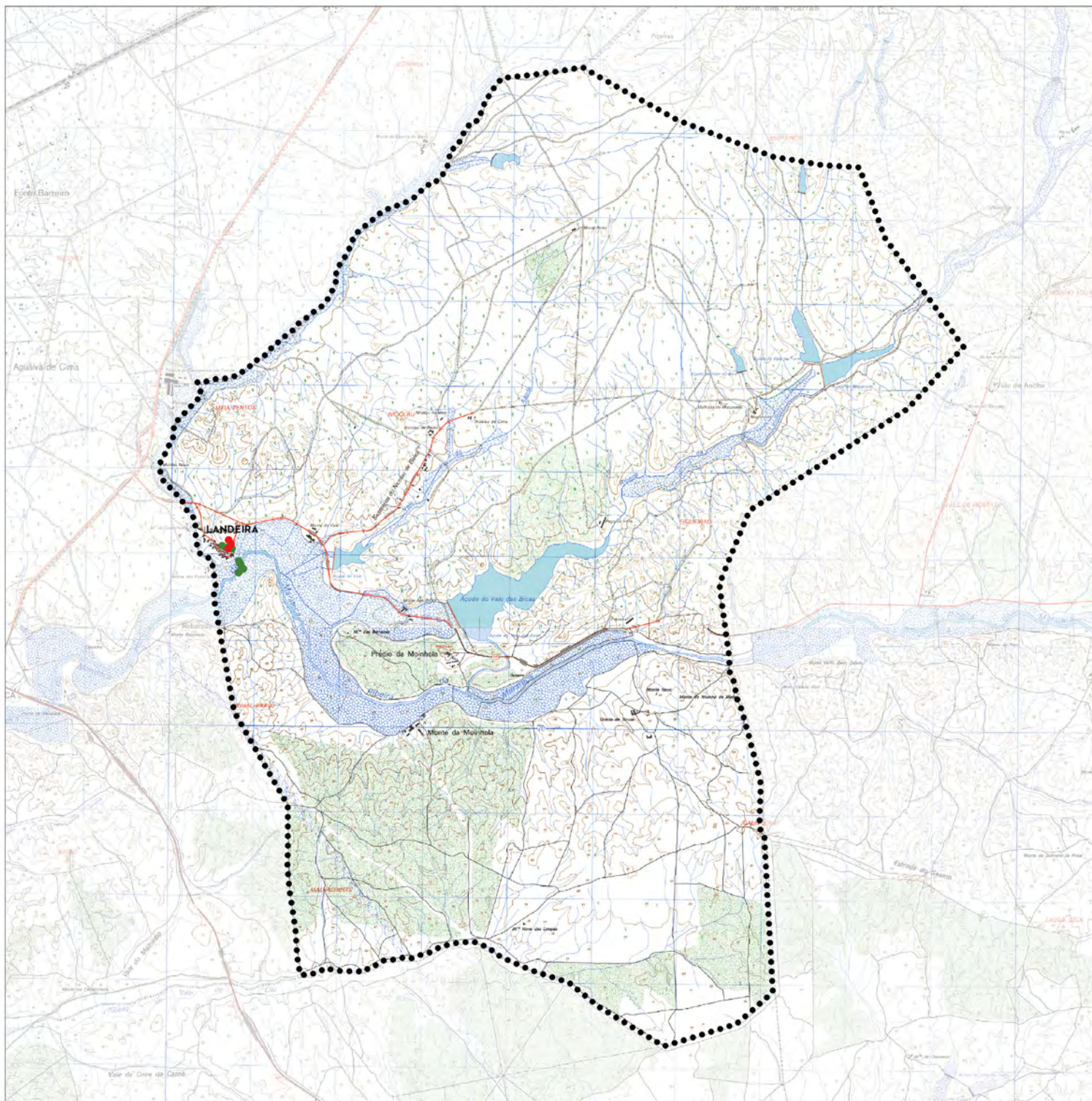
## CONTACTO

diocese.evora@gmail.com | 266748 850



Freguesia

# LANDEIRA



#### Equipamentos sociais, culturais e desportivos

- Landeira, Museu Etnográfico do Rancho Folclórico da Landeira
- Landeira, Biblioteca do Espaço da Criação
- Landeira, Pavilhão do Sporting Clube da Landeira

#### Parques, jardins e recintos ao ar livre

- Landeira, Igreja de Nossa Senhora da Nazaré
- Landeira, Espaços Verdes da Junta de Freguesia de Landeira
- Landeira, Praça Central de Landeira
- Landeira, Polidesportivo Sintético do Sporting Club de Landeira
- Landeira, Lavadouros
- Landeira, Parque Infantil em frente ao Jardim de Infância dos Amigos de Landeira
- Landeira, Fonte Velha
- Landeira, Jardim do Largo Luís de Camões

●●●●●  
divisa freguesias



Município VENDAS NOVAS • Freguesia LANDEIRA • Localidade LANDEIRA

# MUSEU ETNOGRÁFICO DO RANCHO FOLCLÓRICO DA LANDEIRA

## LOCALIZAÇÃO

<https://goo.gl/maps/dWBjYas57kD9hDmY8>

## CARACTERIZAÇÃO

Espaço associativo dedicado à preservação do património cultural e etnográfico da freguesia da Landeira. Composto por uma sala onde se realizam ensaios do grupo folclórico, convívios da associação (culturais e gastronómicos) e uma sala ampla que funciona com uma exposição permanente de objectos e instrumentos do folclore da Landeira. Relação com o jardim exterior.

## LOTAÇÃO

80

## PROPRIETÁRIO

Junta de Freguesia da Landeira

## PROMOTOR

Rancho Folclórico da Landeira

## OBSERVAÇÕES

-

## PROPOSTAS DE PROGRAMAÇÃO

Ciclos #5; #8; #11 Programas \*3; \*4; \*5; \*9; \*10; \*15 Ações \$13; \$17; \$18; \$27; \$30; \$31; \$33; \$35; \$36; \$37

## CONTACTO

rflandeira@hotmail.com | 265913297



Município **VENDAS NOVAS** • Freguesia **LANDEIRA** • Localidade **LANDEIRA**

# BIBLIOTECA MUNICIPAL DA LANDEIRA

---

## LOCALIZAÇÃO

<https://goo.gl/maps/YPUyqAsCHNt4ki9C8>

## CARACTERIZAÇÃO

Polo da Biblioteca Municipal de Vendas Novas. Valência de sala de leitura, espaço internet e jardim exterior.

## LOTAÇÃO

40

## PROPRIETÁRIO

Junta de Freguesia da Landeira

## PROMOTOR

Biblioteca Municipal da Landeira

## OBSERVAÇÕES

Frequentado por muitos jovens que usam o espaço exterior para desporto e idosos que vão ler o jornal.

## PROPOSTAS DE PROGRAMAÇÃO

Ciclos #11 Programas \*3; \*4; \*10; \*11; \*13; \*15 Ações \$13; \$17; \$32; \$33; \$35; \$36; \$37

## CONTACTO

biblioteca.landeira@cm-vendasnovas.pt | 265912301



Município VENDAS NOVAS • Freguesia LANDEIRA • Localidade LANDEIRA

# PAVILHÃO DO SPORTING CLUBE DA LANDEIRA

---

## LOCALIZAÇÃO

<https://goo.gl/maps/W7Xv3YaBwfztPPfM6>

## CARACTERIZAÇÃO

Salão amplo com palco de 9x5m que serve para a realização de concertos e festas do Sporting Clube da Landeira, assim como para acolher programação do Rancho Folclórico da Landeira e outras associações locais que solicitem o espaço.

## LOTAÇÃO

> 200

## PROPRIETÁRIO

Junta de Freguesia da Landeira

## PROMOTOR

Sporting Clube da Landeira

## OBSERVAÇÕES

-

## PROPOSTAS DE PROGRAMAÇÃO

Ciclos #17 Programas \*1 Ações \$1; \$6; \$7; \$8; \$9; \$10; \$19; \$20; \$21; \$22; \$24; \$25

## CONTACTO

contacto através da junta de freguesia -  
landeira.jf@gmail.com | 265 913 116



Município VENDAS NOVAS • Freguesia LANDEIRA • Localidade LANDEIRA

# LARGO DA IGREJA DE NOSSA SENHORA DA NAZARÉ

---

## LOCALIZAÇÃO

<https://goo.gl/maps/JFKuQS5WSVYLM66u7>

## CARACTERIZAÇÃO

Igreja com adro e largo possíveis de utilizar para atividades culturais. Boa relação com a comunidade pelas procissões, festividades religiosas e festas populares (largo onde se fazem as largadas de bois).

## LOTAÇÃO

> 200

## PROPRIETÁRIO

Espaço público

## PROMOTOR

Junta de Freguesia da Landeira

## OBSERVAÇÕES

Sanitários e condições mínimas de acessibilidade.

## PROPOSTAS DE PROGRAMAÇÃO

Ciclos #12; #16 Programas \*8 Ações \$1; \$3; \$4; \$6; \$7; \$8; \$9; \$10; \$19; \$20; \$21; \$22; \$24; \$25

## CONTACTO

landeira.jf@gmail.com | 265 913 116



Município VENDAS NOVAS • Freguesia LANDEIRA • Localidade LANDEIRA

# ESPAÇOS VERDES DA JUNTA DE FREGUESIA DA LANDEIRA

---

## LOCALIZAÇÃO

<https://goo.gl/maps/CsejD44UKuf4j1Ns8>

## CARACTERIZAÇÃO

Espaços verdes na envolvente da Junta de Freguesia e Biblioteca Municipal da Landeira, junto a uma linha de água.

## LOTAÇÃO

> 200

## PROPRIETÁRIO

Espaço público

## PROMOTOR

Junta de Freguesia da Landeira

## OBSERVAÇÕES

Sanitários e condições mínimas de acessibilidade.

## PROPOSTAS DE PROGRAMAÇÃO

Ciclos #1; #2; #10 Programas \*2; \*4; \*7 Ações §1; §2; §6; §7; §8; §9; §10; §12; §19; §20; §21; §22; §24; §25; §30; §31

## CONTACTO

landeira.jf@gmail.com | 265 913 116





Município VENDAS NOVAS • Freguesia LANDEIRA • Localidade LANDEIRA

# PRAÇA CENTRAL DA LANDEIRA

---

## LOCALIZAÇÃO

<https://goo.gl/maps/uoSzcdMyo6XPpbWc6>

## CARACTERIZAÇÃO

Praça central da Landeira onde estão sedeados o Rancho Folclórico da Landeira, o Sporting Clube da Landeira e a Junta de Freguesia da Landeira. Possui zonas verdes, mobiliário urbano (bancos, mesas), parque infantil e anfiteatro com plateia e arena para implementação de palco. Potencial para várias propostas programáticas de exterior.

## LOTAÇÃO

> 200 pax

## PROPRIETÁRIO

Espaço público

## PROMOTOR

Junta de Freguesia da Landeira

## OBSERVAÇÕES

Sanitários e condições mínimas de acessibilidade.

## PROPOSTAS DE PROGRAMAÇÃO

Ciclos #10; #13 Programas \*2; \*4; \*7 Ações \$1; \$2; \$6; \$7; \$8; \$9; \$10; \$12; \$19; \$20; \$21; \$22; \$24; \$25

## CONTACTO.

landeira.jf@gmail.com | 265 913 116



Município **VENDAS NOVAS** • Freguesia **LANDEIRA** • Localidade **LANDEIRA**

# POLIDESPORTIVO SINTÉTICO

---

## LOCALIZAÇÃO

<https://goo.gl/maps/31oKETGbVc7hxkgz6>

## CARACTERIZAÇÃO

Campo polidesportivo potencial para concertos e espetáculos junto ao jardim da Landeira. Possibilidade de implementação de palco.

## LOTAÇÃO

200

## PROPRIETÁRIO

Junta de Freguesia da Landeira

## PROMOTOR

Junta de Freguesia da Landeira

## OBSERVAÇÕES

Sanitários e condições mínimas de acessibilidade.

## PROPOSTAS DE PROGRAMAÇÃO

Ciclos #2 Programas \*1 Ações \$1; \$6; \$7; \$8; \$9; \$10; \$19; \$20; \$21; \$22; \$24; \$25

## CONTACTO

landeira.jf@gmail.com | 265 913 116



Município VENDAS NOVAS • Freguesia LANDEIRA • Localidade LANDEIRA

# LAVADOUROS DA LANDEIRA

## LOCALIZAÇÃO

<https://goo.gl/maps/xM6VKJD9EsHmZSVj7>

## CARACTERIZAÇÃO

Lavadouros requalificados recentemente. Boas infraestruturas. Amplos, com cobertura e em funcionamento. Mantém muita atividade e encontro de pessoas. Potencial de utilização do largo exterior.

## LOTAÇÃO

40

## PROPRIETÁRIO

Junta de Freguesia da Landeira

## PROMOTOR

Junta de Freguesia da Landeira

## OBSERVAÇÕES

Sanitários e condições mínimas de acessibilidade.

## PROPOSTAS DE PROGRAMAÇÃO

Ciclos #1 Programas \*5; \*9; \*14 Ações \$1; \$6; \$7; \$8; \$9; \$10; \$19; \$20; \$21; \$22; \$24; \$25; \$30; \$31

## CONTACTO

landeira.jf@gmail.com | 265 913 116



Município VENDAS NOVAS • Freguesia LANDEIRA • Localidade LANDEIRA

# PARQUE INFANTIL DO JARDIM DE INFÂNCIA DOS AMIGOS DA LANDEIRA

---

## LOCALIZAÇÃO

<https://goo.gl/maps/HEbF2mTyHw8sy1ba9>

## CARACTERIZAÇÃO

Jardim junto à escola primária com valências de utilização de espaço exterior - Parque infantil e parque de manutenção.

## LOTAÇÃO

200

## PROPRIETÁRIO

Espaço público

## PROMOTOR

Junta de Freguesia da Landeira

## OBSERVAÇÕES

Condições mínimas de acessibilidade.

## PROPOSTAS DE PROGRAMAÇÃO

Ciclos #2; #10 Programas \*4 Ações \$1; \$6; \$7; \$8; \$9; \$10; \$19; \$20; \$21; \$22; \$24; \$25

## CONTACTO

landeira.jf@gmail.com | 265 913 116



Município **VENDAS NOVAS** • Freguesia **LANDEIRA** • Localidade **LANDEIRA**

# FONTE VELHA

---

## LOCALIZAÇÃO

<https://goo.gl/maps/tReR3QQD47Tb4FKB9>

## CARACTERIZAÇÃO

Fonte centenária com relvado e escadaria que fazem um palco e plateia natural.

## LOTAÇÃO

120

## PROPRIETÁRIO

Espaço público

## PROMOTOR

Junta de Freguesia da Landeira

## OBSERVAÇÕES

Sanitários.

## PROPOSTAS DE PROGRAMAÇÃO

Ciclos #1; #2 Programas \*5; \*14 Ações \$1; \$6; \$7; \$8; \$9; \$10; \$19; \$20; \$21; \$22; \$24; \$25; \$30; \$31

## CONTACTO

landeira.jf@gmail.com | 265 913 116



Município VENDAS NOVAS • Freguesia LANDEIRA • Localidade LANDEIRA

# JARDIM DO LARGO LUÍS DE CAMÕES

---

## LOCALIZAÇÃO

<https://goo.gl/maps/cds47q4yRS5aD9Cj6>

## CARACTERIZAÇÃO

Largo com potencial de utilização para atividades de exterior com mobiliário urbano e zona de sombra.

## LOTAÇÃO

50 (20 sentados)

## PROPRIETÁRIO

Espaço público

## PROMOTOR

Junta de Freguesia da Landeira

## OBSERVAÇÕES

-

## PROPOSTAS DE PROGRAMAÇÃO

Ciclos #2; #10 Programas \*7 Ações §1; §6; §7; §8; §9; §10; §12; §19;  
§20; §21; §22; §24; §25

## CONTACTO

landeira.jf@gmail.com | 265 913 116



# MAPEAMENTO DE ESPAÇOS COM POTENCIAL DE PROGRAMAÇÃO DE PEQUENA ESCALA

## TRANSFORMA

- Programa para uma Cultura Inclusiva do Alentejo Central

### PROMOTOR

Comunidade Intermunicipal do Alentejo Central

### CONCEÇÃO E GESTÃO DE PROJETO

Estação Cooperativa

### PLANO DE PROPOSTAS DE PROGRAMAÇÃO

Carlos Veríssimo e Ricardo Falcão

### VISITAS, ENTREVISTAS, REGISTOS TÉCNICOS E FOTOGRÁFICOS

Alexandra Libânio, Daniela Rodrigues, Luís Ferro, Ricardo Falcão

### COORDENAÇÃO EDITORIAL

Ricardo Falcão

### CARTOGRAFIA E MAPAS

Luís Ferro

### DESIGN GRÁFICO

Ficha Tripla Design

### PAGINAÇÃO

Ricardo Falcão, Joana Torgal, Marta Nunes

### EQUIPA DE ACOMPANHAMENTO CIMAC

Ana Isa Coelho, Filipe Duarte, João Sardinha, Sílvia Ramalho



Cofinanciado por:



## TÉCNICOS MUNICIPAIS QUE REALIZARAM AS REUNIÕES E/OU MEDIARAM O ACOMPANHAMENTO DAS VISITAS NO TERRITÓRIO

### > ALANDROAL

Ricardo Pacífico - Cultura

### > ARRAIOLOS

João Leitão - Cultura

### > BORBA

Sara Jacques - Cultura

### > ESTREMOZ

Hugo Guerreiro e Luís Parente - Cultura

### > ÉVORA

Luís Garcia e Ana Alves - Cultura e Associativismo

### > MONTEMOR-O-NOVO

Rúben Costa, Rui Simões e Manuela Pereira - Cultura, Associativismo e Património

### > MORA

António Luís e António Vitorino - Cultura

### > MOURÃO

Célia Cristo e Cecílio Mendonça - Cultura

### > PORTEL

Jorge Roque - Cultura

### > REDONDO

Luís Sesifredo - Cultura

### > REGUENGOS DE MONSARAZ

Ana Managil - Cultura

### > VENDAS NOVAS

Rui Pedro Dias e Maria Inês - Cultura

### > VIANA DO ALENTEJO

Edite de Sousa Padeirinha e Eduardo Luciano - Cultura

### > VILA VIÇOSA

Margarida Borrega e Tiago Salgueiro - Cultura