



Município de

MONTEMOR- O-NOVO

MAPEAMENTO DE ESPAÇOS
COM POTENCIAL DE PROGRAMAÇÃO
DE PEQUENA ESCALA

TRANSFORMA - Programa para uma Cultura Inclusiva do Alentejo Central

MAPEAMENTO DE ESPAÇOS COM POTENCIAL DE PROGRAMAÇÃO DE PEQUENA ESCALA

TRANSFORMA - Programa para uma Cultura Inclusiva do Alentejo Central



METODOLOGIA E PROCESSO

O mapeamento de espaços com potencial de programação de pequena escala nos 14 municípios do Alentejo Central, inserido no programa TRANSFORMA da CIMAC, está a ser desenvolvido por uma equipa multidisciplinar de cooperadores da Estação Cooperativa especializada nas áreas da gestão/programação cultural, arquitetura, antropologia e sociologia.

A metodologia adotada para a realização deste projeto assentou em quatro fases:

> FASE 1

Investigação detalhada sobre todas as freguesias dos 14 municípios do Alentejo Central, identificando os potenciais espaços a visitar.

Esta investigação foi realizada maioritariamente por via web através dos sites dos municípios e das juntas de freguesia, outros sites com informação sobre os municípios (de natureza turística, histórica e cultural) e análise de mapas do território (google maps e outros), cruzando informação com os diagnósticos sociais municipais, com o diagnóstico para a elaboração de um programa de mediação para o Alentejo Central da CIMAC (desenvolvido pela equipa da Associação Casa Invisível e Maria de Assis), com os inventários de festividades, temáticas e práticas culturais de cada localidade, assim como com as informações recolhidas junto das comunidades locais em cada visita ao território - que se revelaram fundamentais.

Foram considerados nesta fase todos os espaços interiores e exteriores, públicos ou privados, não presentes na Plataforma Criativa, identificados como passíveis de acolher programação de pequena escala: jardins, parques, praças, largos, adros de igrejas, campos polidesportivos, lavadouros, praças de touros, mercados, sedes de associações ou colectividades culturais com sala própria, palcos exteriores ou interiores, outros edifícios municipais, sociais, culturais, associativos, religiosos ou desportivos. Em alguns casos, nos equipamentos já mapeados na Plataforma Criativa, foram também identificadas outras salas ou valências não descritas no cadastro (tais como jardins, terraços, pátios ou outras salas interiores), com possibilidade de utilização para programação de pequena escala.

> FASE 2

Reunião com os interlocutores destacados por cada município - vereadores e/ou técnicos superiores a trabalhar na área da cultura, associativismo, desenvolvimento social ou em alguns casos património - para análise da lista de espaços previamente definida pela equipa de mapeamento e definição da lista final de espaços a visitar.

Em todas as reuniões foi averiguada, por parte das equipas municipais, uma grande abrangência de espaços pré-identificados pela equipa de mapeamento da Estação Cooperativa. Houve ainda um significativo reconhecimento de espaços com potencial de programação que até agora ainda não foram usados/ativados para implementação de programação cultural, sobretudo nas freguesias fora da sede de concelho. Verificamos que a maioria dos municípios tem uma programação essencialmente localizada na sede de concelho, sendo a programação cultural nas restantes freguesias assegurada pelas juntas de freguesia, associações culturais, desportivas e sociais, ou outro tipo de estruturas formais ou informais locais (ex. associações de moradores), que muitas vezes contam com o apoio dos municípios no financiamento e/ou na cedência de materiais e equipamentos para materializar as iniciativas.

Importa também referir que, em muitas destas reuniões, identificámos técnicos com uma forte visão do que é ou pode ser uma programação

cultural diversificada e com um pensamento de expansão a todas as freguesias, mas encontramos casos em que foi revelada uma visão mais redutora, simplificada e algumas vezes tendencialmente comercial, não havendo o reconhecimento de alguns espaços mais alternativos como potenciais de acolher programação cultural. Por estas razões, a definição das listas finais de espaços a visitar em cada município foi assumida, pela equipa de mapeamento, como um cruzamento da informação e visão previamente recolhidas com a opinião dos técnicos dos municípios, partindo para o terreno com a premissa de dar a todas as freguesias dos 14 municípios a mesma atenção e visibilidade.

Acreditamos que o Transforma - Programa para uma Cultura Inclusiva do Alentejo Central, através da identificação destes espaços e do programa de mediação, pode ser uma excelente ferramenta para a capacitação do tecido técnico e humano dos municípios, e por consequência um contributo para uma cultura mais diversificada e abrangente no Alentejo Central.

> FASE 3

Visita aos espaços definidos/selecionados após reunião com os intermediários municipais, para averiguação de condições e características.

As visitas tinham início no próprio dia da reunião no município e continuavam nos dias seguintes até serem completadas todas as freguesias, ora em modo visita livre quando se tratava de espaços públicos ao ar livre ou de equipamentos municipais abertos ao público, ora por agendamento quando se tratava de espaços de coletividades, espaços privados, ou espaços municipais que exigiam marcação prévia. Verificou-se uma enorme dificuldade em aceder aos espaços das coletividades, que se encontravam muito abaladas estruturalmente pelo impacto da pandemia. Muitas suspenderam a sua atividade, ou cessaram-na por completo, e a grande maioria das que se mantêm ativas manifesta o receio de não conseguir “sobreviver” a este impacto. As listas de espaços a visitar definidas na fase 2 eram já bastante completas, no entanto, a experiência de estar no terreno, viver as localidades e falar com os seus habitantes, permitiu conhecer novos espaços com potencial

de programação de pequena escala que, só assim, foi possível incluir no mapeamento. O convívio com a população local foi fundamental para perceber a sua vivência/ relação com os espaços e avaliar o potencial (ou não) para o desenvolvimento de actividades culturais.

Nestas visitas foi feita uma caracterização dos espaços - foram realizados registos fotográficos, identificadas as características físicas e técnicas (check list - localização, proprietário, promotor, características e valências, contactos e outras observações), assim como o histórico de atividades e vivências da população naquele local. Estas informações foram recolhidas maioritariamente junto das pessoas que receberam a equipa de mapeamento no local, sendo necessária a sua validação/ confirmação.

Considerando que muitos dos equipamentos são geridos por estruturas associativas ou privadas, há ainda que ter em conta a variável tempo no que respeita à possibilidade de alterações futuras (por ex. mudança de direção ou proprietário), e a necessidade de cruzamento de informação e de actualização por parte do município e juntas de freguesia.

> FASE 4

Após terminarem as visitas, e com base nas informações recolhidas, foram realizadas as seleções finais de espaços a constar no relatório de mapeamento.

Os principais critérios de seleção de equipamentos foram as suas condições espaciais e técnicas. Tentou-se privilegiar, sempre que possível, espaços com acessibilidade à maior variedade de públicos distintos, a sua elasticidade/permeabilidade para acolher programação multidisciplinar, a relação com as comunidades mais desfavorecidas e carenciadas de programação cultural e, sobretudo - uma característica que foi considerada primordial: a prévia capacidade de ativação da comunidade, ou seja, lugares que de uma maneira natural já são por si lugares de encontro, potenciadores de desenvolvimento de atividades sociais e culturais. Nesta seleção final foi tratada toda a informação

a constar na check list, e elaborado um mapa de localização de espaços para cada freguesia.

Importa referir que em todo o território do Alentejo central foram identificadas práticas culturais bastante ricas, ativas e diversificadas, o que pode ser facilmente comprovado pelas temáticas, práticas artísticas, artesanais e gastronómicas que dão origem às festas populares de cada freguesia. As freguesias fora da sede de concelho revelaram um histórico de forte envolvimento e predisposição da comunidade para a preparação de atividades culturais e associativas, festas religiosas, festas populares, bailes anuais de fim de ano, carnaval, bailes da Pinha, do Bacalhau ou da Laranja. No entanto, foi visível no início das visitas ao território, que coincidiram com o início do ano de 2022, um forte impacto financeiro e psicológico da pandemia na população e na atividade associativa, o que muitas vezes transmitiu, na palavra dos dirigentes associativos, uma incerteza sobre o futuro das coletividades e das suas festas populares.



> RELATÓRIO

A seleção final destes equipamentos mapeados pelo Alentejo Central revela uma riqueza de espaços com características capazes de dar resposta às mais diversificadas propostas de programação de pequena escala. Foram mapeados 699 espaços que relevam, na nossa leitura, uma predisposição natural da comunidade alentejana para atividades no exterior e muitos espaços associativos (alguns centenários) com a preocupação de ter um espaço próprio para o desenvolvimento de atividades e práticas culturais dos seus associados (maioritariamente ligadas à música – filarmónicas com escola de música – mas também algumas atividades ligadas ao teatro – grupos de teatro amador). Destaque também para a identificação de espaços não convencionais semelhantes por todo o território do Alentejo Central com potencial para circuitos em rede de programação cultural e atividade social – lavadouros municipais, mercados municipais, praças de touros, adros de igrejas, campos da bola (pódesportivos) e coretos.

A visão cartográfica destes espaços mapeados é fundamental para perceber como as manchas de concentração de espaços potenciais se desenham no território e se relacionam com a sua caracterização demográfica.

Este documento revela-se como um extenso inventário de espaços que podem servir todo o tipo de programação de pequena (e média) escala que se pretenda realizar no território do Alentejo Central, sendo útil não só para os programadores municipais como para programadores privados que queiram atuar neste território. Os espaços foram inventariados em 3 tipologias: - Equipamentos Sociais, Culturais e Desportivos (de onde se destacam sedes, auditórios, salões ou espaços interiores municipais, associativos ou privados); - Parques, jardins e outros recintos ao ar livre; - Plataforma Criativa (onde identificamos espaços anexos dos equipamentos da Plataforma Criativa que possam servir programação de pequena escala, tais como jardins, terraços, pequenas salas multifunções, entre outros).

A metodologia e processo descritos correspondem à fase 1 do caderno de encargos do mapeamento de espaços com potencial de programação de pequena escala. Na sequência deste relatório, tendo em conta o diagnóstico para a elaboração de um programa de mediação para o Alentejo Central e todas as informações recolhidas pela equipa de mapeamento da Estação Cooperativa, será apresentado, até fim do ano de 2022, um modelo de programação adequado a cada município e aos espaços selecionados com potencial de programação de pequena escala, com uma matriz de pensamento em rede.

> APONTAMENTOS SOBRE O “DIAGNÓSTICO PARA ELABORAÇÃO DE UM PROGRAMA DE MEDIAÇÃO CULTURAL NO ALENTEJO CENTRAL” (Problemáticas, Segmentos Alvo)

Tendo por base o cruzamento entre o “Diagnóstico para a elaboração de um programa de mediação cultural no Alentejo Central”, o Diagnóstico Social de 2017, as reuniões com os municípios e a experiência de visita ao território, privilegiamos a seleção de espaços que possuem a capacidade de dar respostas aos diversos segmentos de população carente de iniciativas de inclusão social, distantes de práticas de democratização cultural, identificados em cada município: Alandroal - idosos, jovens (sobretudo entre os 13 e os 16) e pessoas portadoras de deficiência; Arraiolos - a população jovem; Borba - minorias étnicas e os idosos; Estremoz - idosos, crianças e jovens; Évora - minorias étnicas e idosos; Montemor-o-Novo idosos não institucionalizados, imigrantes dos países asiáticos e adultos com doença mental; Mora - jovens em risco, pessoas portadoras de deficiência e os idosos; Mourão - minorias étnicas (especialmente a comunidade cigana) e os idosos não institucionalizados; Redondo - idosos, jovens e imigrantes; Reguengos de Monsaraz - idosos e os jovens adultos; Vendas Novas - minorias étnicas, população imigrante e adultos com problemas desviantes; - Viana do Alentejo, adultos, mulheres e jovens; Vila Viçosa, idosos, jovens desempregados e jovens em risco.

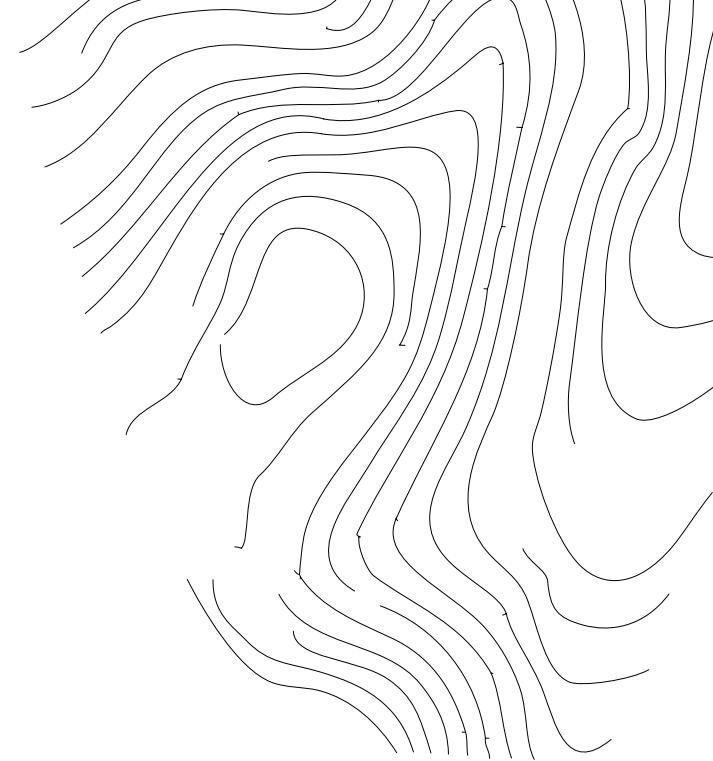
> NOTAS À CHECK LIST

Partindo de um modelo inicial bastante completo e complexo, fomos afinando, em cada visita, o modelo que consideramos mais adequado à natureza do projeto a apresentar. Muitas das informações inicialmente tidas em conta para inventariar seriam demasiado vulneráveis à colaboração das atuais direções ou administrações ou dos proprietários ou promotores do espaço. Em muitos casos, a colocação de certas questões provocava uma atitude defensiva por parte dos responsáveis das coletividades ou freguesias (sobretudo quando se pretendia apurar a legalidade de alguns equipamentos, existência ou não de seguros e condições de acessibilidade). Nesse sentido, concluímos que, para futuras propostas concretas de programação, devem ser realizados os contactos necessários no sentido de averiguar o ponto de situação do equipamento, e as medidas a tomar para a realização da atividade pretendida.

Na categoria Equipamentos Sociais, Culturais e Desportivos, assume-se que os espaços selecionados são licenciados, aptos a acolher público, com electricidade, condições sanitárias, camarins (ou espaços adaptáveis a camarins) e condições mínimas de acessibilidade. Todas as exceções serão assinaladas nos campos da caracterização e das observações.

Sendo o foco deste mapeamento ser identificar espaços potenciais de acolhimento de programação de pequena escala, consideramos importante referenciar também todos os espaços que, apesar de comportarem a média e grande escala, funcionam na perfeição para o desenvolvimento de pequenas atividades culturais. Nesses espaços assinalamos no campo da lotação > 200 (superior a 200).

A check list final a apresentar no relatório 2 deste projeto será definida em conjunto com a equipa da CIMAC, tendo em conta os objetivos essenciais deste mapeamento, e dependerá da colaboração dos municípios na validação e inserção de conteúdos em falta.



> NOTAS À CARTOGRAFIA - PROJETO DE MAPEAMENTO

A construção de cartografia utilizando software SIG (Sistema de Informação Georeferenciada) evidencia a ligação dos pontos de interesse - os equipamentos e os lugares com potencial de programação cultural de pequena escala - com a geografia física e humana em que se inserem - o Alentejo Central.

A cartografia SIG permite criar, gerir, analisar e mapear informações no espaço biofísico. Para além de localizar os pontos de interesse, a cartografia revela as manchas de concentração e a dispersão dos mesmos. Os mapas são documentos essenciais para auxiliar os leitores a compreender e a identificar padrões, ligações e, igualmente, o contexto geográfico dos pontos de interesse inventariados. A título de exemplo, na cartografia deste trabalho, é interessante notar a ligação intrínseca entre as fontes e os lavadouros com os talwegues e as linhas de água, assim como, a ligação entre as praças centrais e a topografia dos lugares e a morfologia urbana dos povoamentos, da mesma forma que demonstra ainda a ligação das antigas escolas primárias com os caminhos de entrada/saída dos povoamentos.

Esta informação geográfica torna-se visível - é iluminada - pela inserção de ícones que marcam a localização dos pontos de interesse nos mapas. Esta simples operação vem revelar que a localização dos pontos de interesse está profundamente ligada à paisagem em que estes se inserem uma vez que espelha as características biofísicas e culturais do lugar. Estas construções (fontes, lavadouros, praças de touros, moinhos, jardins, edificado, monumentos históricos e megalíticos, escolas e praças) são um testemunho da antiga e profunda humanização da paisagem.

Os 86 mapas que acompanham o presente relatório (14 concelhos, 68 freguesias/uniões de freguesia e 14 sedes de concelho), ilustram a extensão do território do Alentejo Central e evidenciam as ligações existentes entre os sítios inventariados e a paisagem natural e humana em que se inserem. A leitura destes sinais é crucial para a criação de uma programação cultural plenamente integrada na geografia do Alentejo Central.

> CRIAÇÃO DA CARTOGRAFIA

A cartografia foi executada em software SIG (Sistema de Informação Georeferenciada) de modo a permitir que a CIMAC e todos os municípios do Alentejo Central tenham acesso facilitado à geolocalização dos espaços com potencial de acolhimento de programação cultural de pequena escala mapeados nestes documentos. A entrega dos ficheiros originais SIG que dão origem aos mapas expostas nestes documentos, permitirão às equipas operacionais responsáveis pela cartografia das entidades interessadas a inserção destes pontos de interesse noutras plataformas cartográficas - documentos, mapas, sites, entre outros.

O software utilizado na construção da cartografia foi o QGIS 2.18, com o sistema de coordenadas Lisbon/Portuguese National Grid (EPSG: 20790).

Num novo projecto SIG, foram inseridas as seguintes camadas raster e shapeline:

- 1 - a inserção das centenas de cartas militares georeferenciadas (edição de 1980);
- 2 - o desenho das linhas correspondentes às divisas administrativas dos concelhos;
- 3 - o desenho das linhas correspondentes às divisas administrativas das freguesias;
- 4 - os pontos que assinalam a localização dos seiscentos e noventa e nove espaços com potencial de programação cultural de pequena escala inventariados, subdivididos em três categorias, distinguidos por cores: 1 a roxo - Plataforma Criativa; 2 a vermelho - equipamentos sociais, culturais e desportivos assinalados; 3 a verde - Parques, jardins e recintos ao ar livre.

> LAYOUTS E EXPORTAÇÃO DOS MAPAS

Os compositores de impressão foram organizados da seguinte forma:

- 1 - os mapas têm a configuração quadrada e estão situados do lado esquerdo da folha;
- 2 - a legenda consiste na listagem dos pontos de interesse que estão exibidos no mapa e situa-se do lado direito da folha;
- 3 - a escala do mapa depende da extensão do perímetro administrativo representado e situa-se do lado direito da folha, por baixo da legenda.

Os mapas foram exportados em JPEG, com resolução de 300 ppp, para serem inseridos nos relatórios.



> PLANO DE PROGRAMAÇÃO - PRESSUPOSTOS E OBJETIVOS

A proposta de Programa de Ações que irá ser indicada no desenvolvimento deste documento é parte do programa TRANSFORMA - Programa para uma Cultura Inclusiva do Alentejo Central e resultante da análise de 3 vetores:

- i) O Diagnóstico para elaboração de um programa de mediação cultural no Alentejo Central;
- ii) Mapeamento De Espaços Com Potencial De Programação De Pequena Escala;
- iii) Uma análise estrutural dos elementos Patrimoniais Materiais e Imateriais, Memória Coletiva e Identidade do território, dos seus elementos comuns e distintivos.

O Alentejo Central é uma área geográfica extensa que reúne zonas urbanas e zonas de baixa densidade populacional, onde convivem indivíduos de diversas faixas sociais, diversas faixas etárias e diversas origens, em que o acesso a oportunidades não é uniforme nas mais diversas áreas.

Num projeto de âmbito artístico/cultural para inclusão social, consideramos que existem elementos que permitem uma visão uniformizada que convergem para uma forma de pensamento ou identidade comum, que não passa, contudo, por uniformizar comportamentos, mas por contribuir para um estímulo e usufruto comum. Espera-se que este proporcione as mesmas experiências, num espaço geográfico partilhado, que é o território do Alentejo Central, com marcas próprias e identitárias, que contudo se pretende distinguir e fortalecer pelas pessoas, pois estas são a estrutura fundamental, o seu património mais precioso, e assim, dar sentido ao trajeto individual de cada indivíduo e criar uma base segura e de confiança para os passos do futuro.

A premissa da Programação de Pequena Escala, que permite desenvolver e dar visibilidade a espaços não convencionais, locais estes que, na maior parte dos casos, nunca tiveram programação artística e cultural ou apenas esporadicamente.

Desta forma, o princípio de propor/apresentar (modelos/tipologias de) ações de pequena escala, ou seja, que não seja comercial ou de grande público, não significa ter pouco público e espaços de pequena dimensão, muito embora uma parte significativa seja adequada a lotações abaixo dos 200 lugares. Contudo, poderemos recorrer a formatos de festival ou minifestival, num local ou locais contíguos, com recurso à criação de percursos. Poderá também haver ações cuja dimensão física e de público será considerada média ou grande, mas porque partem de uma dimensão de envolvimento de comunidades, de menor escala, que está imbuída do espírito transformador, e que faz jus ao nome do programa, Transforma.

Sabemos, à partida, que a implementação de projetos artísticos e culturais, sobretudo se em processo de inclusão social obrigam a uma visão e estratégia diferente da programação regular, pois é preciso implicar, formar, capacitar, chamar a participar, envolver e mediar, para um processo de construção conjunta.

Este projeto não pretende substituir a programação cultural municipal em curso, mas antes servir de forma complementar, ocupando espaços não convencionais, fora do âmbito da Plataforma Criativa (ou em espaços não convencionais e não mapeados da Plataforma Criativa). Para a sua execução foi também mapeado e analisado em cada município - a programação cultural pontual e regular (ainda em execução ou descontinuada - ex: muita programação foi suspensa ou cancelada durante a pandemia, não tendo sido toda retomada à data), festas populares e religiosas de cada freguesia, temáticas locais, práticas artísticas/culturais/tradicionais.

Trazer para dentro do processo pressupõe um comprometimento mútuo que combate o isolamento dos indivíduos e grupos, traz soluções de conjunto, construção de redes, evolução e melhoramento de indivíduos e nichos sociais, motivação e enredamento. Trata o fundamento da dificuldade de acesso, cria um movimento coletivo, que combate a apatia, falta de oportunidade, desenvolve processos motores e mentais, cria novos caminhos, abre novas perspetivas, que pretendem ser antídotos às principais questões elencadas no Diagnóstico Social.

Esta criação de novas centralidades artísticas e culturais, livres de uma certa formalidade do acto, permite assim o estabelecimento de novas relações com os espaços, que após o seu Mapeamento sugeriram eles mesmos a criação de diversos Ciclos ou Rotas. Este paralelo entre os desafios das pessoas e os espaços que estas reconhecem, favorece o processo, pois trabalha com a Memória Coletiva e com a sua Identidade, reforçada pelo sentimento de conjunto, de participação com os outros.

É também importante criar lógicas de programação em Rede, que permitam não só a partilha de problemas, mas também de soluções, quer para as respostas da programação, quer das respostas sociais.

> OBJETIVOS - PROPOSTA DE INTENÇÕES

Este projeto pretende valorizar os mais diversos caminhos - enquanto trajetos de vida - e como podemos modificar o seu futuro, através da prática - ativa ou como espectador - da reflexão ou experiência cultural e artística, que pode modificar a vida de quem dela usufrui, por um lema comum: TRANSFORMAR.

É fundamental contribuir para aproximar e convergir através da preparação e mediação da sociedade em geral para a integração equitativa e que a geração dessa oportunidade deve ter mente aberta de todos, para que no futuro haja uma maior coesão social e do território, de forma a que a diferenciação seja apenas um modo de produzir ações e não de discriminação ativa ou passiva.

As artes e a cultura contribuem de uma forma estruturante para a promoção da formação, da capacitação e da integração socioeconómica e sociocultural de franjas de população mais vulneráveis ou fragilizadas social, económica e culturalmente. As experiências de envolvimento comunitário, onde, por exemplo, se ligam artes tradicionais com linguagens mais contemporâneas trabalhando o identitário do território fortalece o sentimento de pertença de cidadania, de autoestima e desenvolvimento da comunidade.

Deve-se por isso apostar em qualificar e fortalecer o sistema cultural e criativo dos territórios, dando protagonismo aos atores locais, gerando massa crítica e a capacidade de iniciativa do território, pois só assim este passa a ser sujeito de políticas públicas, e não apenas objeto.

A estratégia de intervenção, após o devido mapeamento, deve procurar encontrar os modelos adequados ao território, em detrimento de uma única solução homogénea ou da replicação de formatos, mas que possa assumir uma série de pressupostos que contribuem para definir o programa de ação, incluindo a possibilidade de trabalhar em rede determinados grupos-alvo.

Como pressupostos genéricos, iremos assumir as práticas artísticas e culturais:

- > como instrumento de aprendizagem ao longo da vida, através do desenvolvimento de atitudes e capacidades de aprendizagem;
 - > como elos de coesão, sentido de pertença e inclusão social.
- Especificamente devemos considerar o desenvolvimento de projetos que possam contribuir para trabalhar com grupos-alvo identificados no Diagnóstico Social.

Genericamente, a programação das ações deve possibilitar que desenvolvam o acesso à fruição de propostas artísticas ou formativos, de forma a ultrapassar limitações de algumas franjas da comunidade, população sujeita à exclusão, jovens e adultos em diversas situações de vulnerabilidade social, valorizando o seu potencial criativo independentemente das suas capacidades físicas ou psicossociais, melhorando a sua autoestima, estimulam as capacidades expressivas e o desenvolvimento próprio, bem como, a aceitação da diferença pela sociedade.

Numa perspetiva ou visão mais macro e de interligação de áreas governativa de gestão do território, para além da Cultura, como: Educação/Ciência; Turismo; Ambiente; Regeneração Urbana é fundamental apostar numa estratégia de cooperação, e partilha de informação/projetos. A comunicação deverá implicar e envolver as várias partes que influenciam as políticas de desenvolvimento do território.

> PROCESSOS CONSTANTES DO PLANO DE PROPOSTAS DE PROGRAMAÇÃO

Será necessário ter presente que algumas premissas de trabalho foram tidas em consideração no pensamento do programa, e que, são importantes para a sua implementação no terreno e para a prossecução de um projeto com cariz de intervenção social através da Arte e Cultura, sendo fundamental:

- > Trabalhar as dimensões performativas para apresentações de artistas locais ou nacionais/internacionais nos ciclos ou locais a ativar, através do envolvimento das comunidades, quer no processo criativo, quer de produção (para desenvolvimento de novas competências e capacitação), para apresentação em ciclos ou locais;
- > Trabalhar a dimensão das artes visuais, com artistas convidados a trabalhar a cultura popular, memória coletiva e saber fazer, acrescentando novos olhares e possibilitando novas imagéticas do território ou da criação de novos produtos/ novos olhares sobre produtos existentes;
- > Ter em consideração que o envolvimento das comunidades, em particular, das comunidades em risco - os grupos-alvo, tem como pressuposto e método a sua implicação/implicação no processo, não apenas como público, ou participante/performer, mas desde a recolha de conteúdos, recolha vídeo, sonora e fotográfica, produção, mediação local e apresentação;
- > Transformar alguns dos espaços periféricos em novos espaços de oferta cultural, que resultem também em espaços de encontro de gerações e interculturais

> NOTAS PARA A APRESENTAÇÃO DA TABELA DE PROGRAMAÇÃO INSERIDA NAS FICHAS DE EQUIPAMENTOS

As propostas de programação cultural resultaram do cruzamento da análise das comunidades locais, do tecido artístico e associativo local, das práticas culturais, das necessidades assinaladas no diagnóstico para a elaboração de um plano de mediação cultural para o Alentejo Central e por fim foram adequadas/associadas às características físicas/técnicas/humanas de cada espaço mapeado.

Definimos assim, 3 níveis de pensamento estratégico, ou eixos, para a construção de um programa de ações, que permitam um trabalho que tenha uma base sólida de ligação ao território, limitando assim as fragilidades de ações esporádicas ou isoladas e assim:

- > Eixo 1 - é definido base no Mapeamento dos Espaços e das Marcas e Temáticas territoriais, que nos permitiu definir esta primeira camada de CICLOS ou MARCAS;
 - > Eixo 2 - resulta da ligação dos espaços e temáticas territoriais com o diagnóstico social, na construção de uma segunda camada, de PROGRAMAS e CONCEITOS;
 - > Eixo 3 - é a materialização dos pressupostos dos Eixos 1 e 2 em ações concretas e áreas de programação artística e cultural.
- > Eixo 1
A identificação dos espaços, após análise, permite uma leitura de aspetos marcantes que considerámos relevantes para a criação de um pensamento por detrás da definição de programa de ações, considerando também, que era fundamental que estas Marcas ou Ciclos pudessem ser transversais a todos os municípios e que pudessem ser relevantes em termos de Memória Coletiva e facilmente identificáveis para público e participantes.

Desta forma, a existência de elementos ligados à água - um assunto tão sensível na região - como lavadouros, fontes, mas também, lagos artificiais, rios e barragens, ganham a dimensão de destaque para a criação de um ciclo de programação específico.

Também foram encontrados os mesmos pressupostos pelo número e relevância de “Jardins e Parques”, “Adros, Praças e Largos de Igrejas”, “Largos e Praças” e “Coretos e Anfiteatros ao Ar Livre” no desenvolvimento de programação para famílias, intercultural ou intergeracional, pela sua localização central nas localidades e por serem já, locais de encontro habitual.

A existência de elementos patrimoniais e da memória coletiva, como os “Museus, Monumentos e Patrimonial”, “Arqueológica e Megalítica”, “Etnografia e Imaterial”, o caso concreto das “Praças de Touros”, das “Igrejas e Edifícios Religiosos”, a “Gastronomia” e ainda de “Património Natural”, como elementos de forte cariz de memória coletiva, reconhecidos como marcas e fatores de identidade de cada município, mas também de todo o Alentejo Central.

As “Antigas Escolas Primárias”, entre as ainda em funcionamento e as que estão inutilizadas ou com outras funções, são também um elemento óptimo para trabalhar o Apoio à Criação de Pensamento e Artística, em complemento com Associações e Instituições ligadas a agentes sociais e culturais.

Essas Associações e Instituições que detém uma rede extensa de Salas e Salões onde pontuam pequenos palcos que imaginamos poder receber um ciclo de teatro em locais de maior e mais baixa densidade populacional por toda a região do Alentejo Central.

Uma nota ainda para as Festas Populares que foram bastante afetados pela pandemia, ainda em recuperação. Os espaços para eles destinados durante décadas pode agora também sofrer uma transformação de novos tempos e passar a acolher também outros eventos multidisciplinares ou minifestivais.

> Eixo 2

Os Ciclos e Temas apresentam caminhos que se concretizam com uma proposta de eventos, programas e conceitos, que resultam da ligação dos espaços e temáticas territoriais com o diagnóstico social.

Um olhar mais próximo, revela possibilidades e evidencia em conjunto com a análise do Diagnóstico Social, uma série de caminhos, como o trabalho Intergeracional, que una Cultura Popular e Cultura Contemporânea e por conseguinte as gerações mais novas e de idade maior. Sobre esta relação, apresentamos várias soluções, desde a proposta de Eventos Multidisciplinares ou Minifestivais que trabalhem com conteúdos intergeracionais, mas também, interculturais.

É também, fundamental convergir aos mais jovens, trabalhar o futuro sem obliterar a memória, levando-os a ocuparem-se com levantamentos de elementos de património local ou de memória coletiva (cantigas, rezas, mezinhas, contos, lendas, tradições), o que trata significados e implicação de jovens, mas também de procurarem essa relação com gerações mais velhas. Da mesma forma, queremos que as gerações desenvolvam ações relativas à sua cultura e do seu território, que correndo o risco de cristalizar, deve ter o seu olhar e a sua intervenção. Assim, o programa de ATL em instituições de cariz cultural, resulta numa ação de capacitação-ação junto dessas instituições ou agentes, mas também de perceber o que lhes interessa e como gostariam de mostrar elementos patrimoniais, permitindo-lhes serem curadores da memória coletiva à sua geração e às vindouras.

O trabalho com e para famílias é fundamental ter um foco e um projeto específico, tal como a criação de eventos para Vizinhos, na expectativa de trabalhar gerações, culturas dispare e de construção do sentido de comunidade. Estas ações devem ser Multidisciplinares, para não limitarem formas de expressão e temas, sendo realizadas em espaços que pela sua natureza são abertos e convergentes, para facilitar a aproximação do público e participantes.

Ainda assim, corremos o risco de fixar estas ações em espaços que não sejam acessíveis ou visíveis a todas as pessoas, e no sentido de combater algum isolamento físico e social, promovemos a criação de polos das bibliotecas e também de espetáculos e performances em deambulação, quer em locais fixos (identificados no Mapeamento) mas também porta-a-porta.

Algumas dessas ações farão parte do programa de ações em espaços intimistas, para lotações limitadas, mas também, com a criação de uma rede de instalações perenes em Site-Specific em locais não convencionais, que possam constituir-se como marcos ou referências de desafio do projeto e para as populações que deambulam ou circulam nesses territórios.

Outras das ações serão em locais com reconhecimento, como os Adros e Praças das Igrejas ou nos Coretos, unindo, sempre que possível Bandas e Agentes Locais com outros Artistas convidados. Assim como desenvolver eventos em percurso, novas rotas de circulação com recurso à construção de Visitas Orientadas, Performativas e Audiowalks, pode também servir visitantes de fora do território, criando dinâmicas sociais produtivas.

Para esse efeito é importante criar uma boa relação com Novos Criadores e Bolsas de Apoio à Criação, que una áreas artísticas ou de pensamento contemporâneo e Saber Fazer/ Memória Coletiva (podem ser artistas, criadores, investigadores ou estudantes de ensino superior), num processo que devolva ao território em formação, ações de capacitação, capacitação-ação, novo produto, etc., bem como da criação de espaços formais e deslocalizados, para encontro desses criadores locais, artistas convidados, em circulação e nómadas digitais.

Por último, sugerimos a criação de um Passaporte Cultural do Alentejo Central, que proporcione a pessoas dos grupos-alvo, o acesso facilitado em ações ou espetáculos, criando vantagens e um Currículo Cultural, que inclua participação em ações, formações, visualização de espetáculos.

> Eixo 3

Para dar corpo e para materializar os Eixos anteriores, construímos uma matriz de ações de programação por tipologias, que é mais adequada a cada espaço. A ampla gama de ações, multidisciplinares, inclui algumas atividades, que não são espetáculos, mas que permitem trabalhar conteúdos culturais, como os Jogos Tradicionais, Gastronomia, Declamação de Contos Populares, Poesia Popular, Rezas, Mezinhas e Benzeduras, Lengua-Lengas e alguma Música Tradicional, mas também criação de hortas, elementos de forte ligação à Memória Coletiva e Cultura Popular.

A arte em contexto terapêutico também é considerada. As últimas ações são de Formação, Formação-Ação, Especialização Artística, Oficinas que unam Cultural Popular e Contemporânea e a continuação do investimento na criação de uma rede de mediadores culturais locais.

Um projeto desta natureza carece evidentemente de um trabalho em rede, com instituições de ensino, ensino superior, Ipss 's, redes artísticas, mas também, intermunicipal, de partilha de objetivos, recursos técnicos, logísticos, humanos e de experiências.

Com base na criação destas 3 camadas de criação do Programa de Ação, a sua nomenclatura consta das Fichas de Espaço, com a seguinte denominação:

- > Eixo 1 - Identificamos graficamente com o símbolo “#” e um número de ordem, ou seja, de #1 a #17.
- > Eixo 2 - Identificamos graficamente com o símbolo “*” e um número de ordem, ou seja, de *1 a 17.
- > Eixo 3 - Identificamos graficamente com o símbolo “\$” e um número de ordem, ou seja, de \$1 a \$37.

> PROPOSTAS DE EIXOS DE PROGRAMAÇÃO CULTURAL PARA O ALENTEJO CENTRAL

Eixo 1 - CICLOS OU MARCAS		Eixo 2 - PROGRAMAS E CONCEITOS		Eixo 3 - AÇÕES	
Mapeamento dos Espaços		Diagnóstico Social e os Espaços		Materialização dos pressupostos anteriores	
#1	Ciclo ou Rota da Água > Fontes, Lavadouros, lagos artificiais, rios, barragens e praias fluviais	*1	Evento Multidisciplinar - Mini Festival com várias expressões artísticas e Animações, que se centrem em expressões interculturais (migrantes, minorias étnicas, nichos culturais) e Intergeracional (misceginagem de experiências, saber fazer e formas de expressão/consumo artístico e cultural)	§1	Música
#2	Ciclo ou Rota dos Jardins e Parques > Desenvolvimento de Programação para famílias, intercultural ou intergeracional	*2	Programação Intergeracional (Cultura Popular e Contemporâneo; Artesanato e Design; Cante e HipHop, Folclore e HipHop) por exemplo, com Festivais Saber Fazer - cruzamento artesanato com arte contemporânea e artes performativas	§2	Música/ Arruada
#3	Ciclo ou de Pequenos Teatros > Desenvolvimento de Programação de Teatro para pequenos espaços, em áreas de baixa densidade. Nota: Estes programas devem incluir Conversas, Oficinas, O espetáculo e uma refeição-convívio no final. Também, a receita da bilheteira deve ficar para uma instituição local	*3	Projeto com Programa de Levantamento de elementos do património local, memória coletiva e identidade local, como: cantigas, rezas, mezinhas, contos, lendas, tradições, efetuado por jovens locais, que levará ao cruzamento intergeracional	§3	Música/ Bandas
#4	Ciclo ou Rota de Antigas Escolas Primárias > Espaços que permitem vários eventos no exterior e ações de interior. Eventualmente Residências Artísticas, Festivais Jovens (Urbanos) e Ciclos de Formação	*4	Programação de Família - Multidisciplinar e não infantilizada, que pode ser apresentado em Pequenos Teatros ou Espaços da "Rota da Água", Espaços ao Ar Livre (Jardins, Parques, etc.)	§4	Música/ Coros e Cante
#5	Ciclo ou Rota de Museus, Sítios Arqueológicos, Património e da Memória Coletiva > Visitas Orientadas; Performances em site-specific, música ou dança	*5	Programas de visitação: Visitas Encenadas, Visitas Orientadas, Visitas Afetivas, Audiowalks, com qualificação de agentes	§5	Teatro
#6	Ciclo ou Rota Arqueológica e Megalítica: Arte e Património	*6	Ações Intimistas, em espaços de interior e exterior com lotação limitada: Concertos, Performance/ Circo contemporâneo/ Dança/ Teatro Físico	§6	Novo Circo
#7	Ciclo ou Rota de Património Material (Castelos, Monumentos, etc.): Arte e Património			§7	Teatro Físico
				§8	Dança
				§9	Performance Multidisciplinar/ Famílias
				§10	Marionetas/ Bonecos / Formas Animadas
				§11	Artes Visuais
				§12	Instalações em Site Specific
				§13	Artes Tradicionais: Cerâmica, Cestaria, Têxtil, Metal, etc.
				§14	Cinema
				§15	Cinema ao ar livre

> PROPOSTAS DE EIXOS DE PROGRAMAÇÃO CULTURAL PARA O ALENTEJO CENTRAL

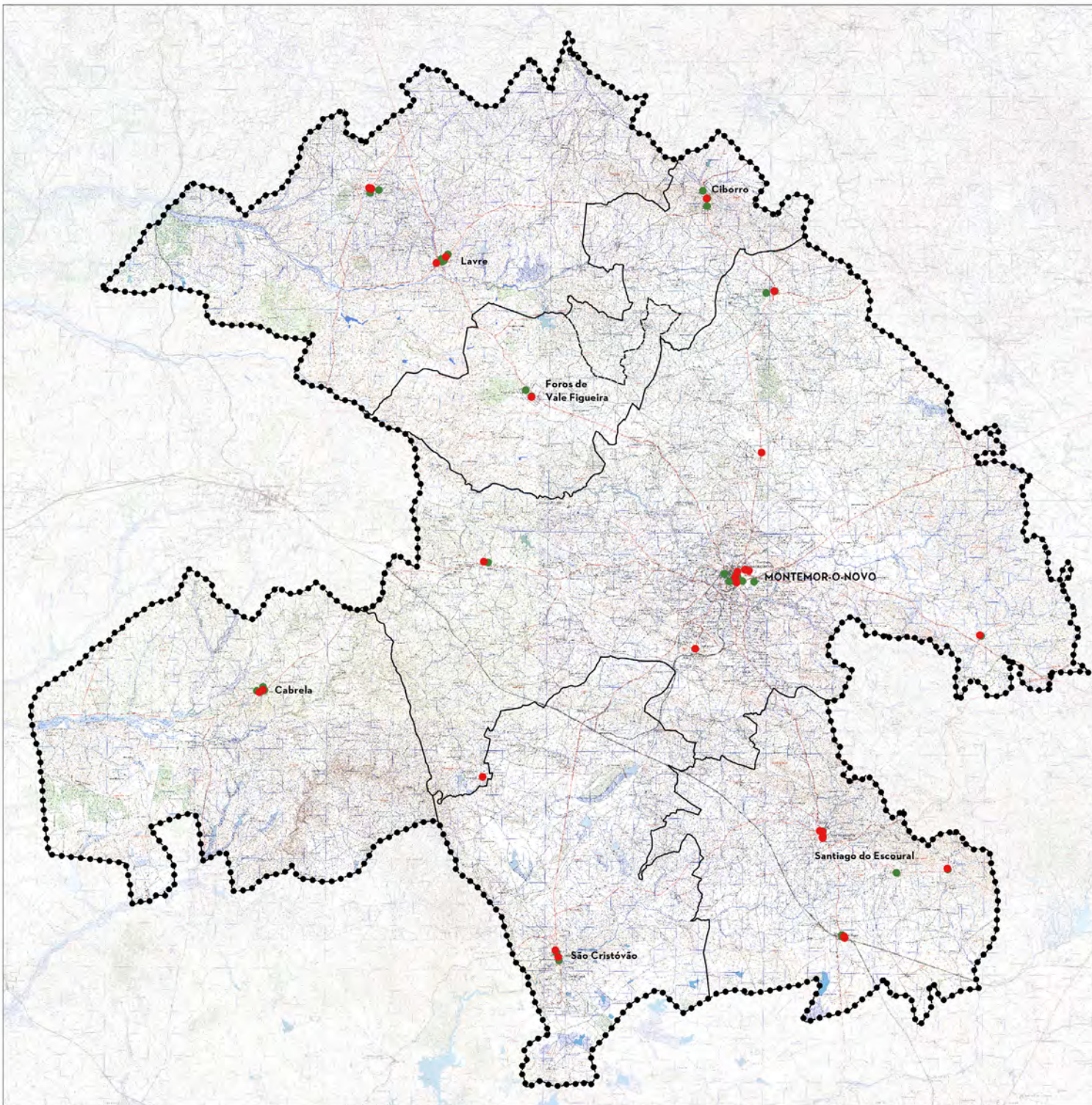
Eixo 1 - CICLOS OU MARCAS		Eixo 2 - PROGRAMAS E CONCEITOS		Eixo 3 - AÇÕES	
Mapeamento dos Espaços		Diagnóstico Social e os Espaços		Materialização dos pressupostos anteriores	
#8	Ciclo ou Rota do Património Imaterial e Etnografia: Arte e Património	*7	Projeto de Instalações em Site Specif, Land art, Arte Mural, que funcionem de forma perene nos locais e deixando algo	§16	Cinema - documental
#9	Ciclo ou Rota da Gastronomia e Locais de Produção de Produtos Gastronómica (fornos, lagares, adegas): Arte e Gastronomia	*8	Festival de Sons da Terra, em que músicos convidados atuam com Bandas Locais, para apresentação nos coretos ou Adros de Igreja	§17	Fotografia, Gravação de Vídeo, Produção Sonora e Produção Multimédia
#10	Ciclo ou Rota de Locais de Património Natural e de Natureza: Arte e Natureza	*9	Programa de Curadoria para o Património, onde se coloca um grupo-alvo a desenvolver um projeto expositivo de uma parte do património, da importância da água, da etnografia, implicando-os, (Perguntar o que lhes interessa; Porque lhes interessa;; o que querem mostrar; Como querem mostrar)	§18	Media Arts
#11	Ciclo ou Rota de Locais de Apoio à Criação: Centros de Produção de Conhecimento, Residências Artísticas, Bandas, Companhias de Teatro, Associações Culturais	*10	Programas de Verão, tipo ATL ou OTL Cultural jovem, para as férias/ Academias Juniores - que pudessem ter participação de pessoas de idade maior, Associações Culturais, Museus, Grupos Etnográficos, etc.	§19	Jogos Tradicionais
#12	Ciclo Ao Adro Adros, Praças e Largos de Conventos, Igrejas, Capelas e Ermidas	*11	Criação de Polos de Bibliotecas (fixos ou deambulantes - locais públicos ou porta a porta)	§20	Gastronomia
#13	Ciclo Ao Largo Largos e Praças, espaços de maior envergadura ou conotados com Festas Populares, Eventos Comerciais, onde se proporia programação de envolvimento das comunidades, em espetáculos de maior envergadura, mas não considerados comerciais ou de grande público, onde haja uma maior predominância do processo de trabalho e do envolvimento local	*12	Espetáculos ou performances de deambulação Criação de Programação (fixos ou deambulantes - locais públicos ou porta a porta)	§21	Declamação e Contos Populares (ouvintes e leitores locais)
#14	Ciclo dos Coretos e Anfiteatros ao Ar Livre Música e Performance em Coretos e Anfiteatros ao Ar Livre	*13	Projeto de interface para criadores locais, artistas, nómadas digitais, que não dotados de espaço próprio, possam ter encontros programados	§22	Poesia e Poesia Popular
				§23	Rezas, mezinhas, orações e benzeduras
				§24	Lenga-Lengas
				§25	Música tradicional
				§26	Criação de Hortas
				§27	Passeios de Memória
				§28	Natureza: Observação Astrológica
				§29	Natureza: Observação espécies natureza, montado

> PROPOSTAS DE EIXOS DE PROGRAMAÇÃO CULTURAL PARA O ALENTEJO CENTRAL

Eixo 1 - CICLOS OU MARCAS		Eixo 2 - PROGRAMAS E CONCEITOS		Eixo 3 - AÇÕES	
Mapeamento dos Espaços		Diagnóstico Social e os Espaços		Materialização dos pressupostos anteriores	
#15	Ciclo das Praças de Toiros > Programação de envolvimento das comunidades, em espetáculos de maior envergadura, mas não considerados comerciais ou de grande público, onde haja uma maior predominância do processo de trabalho e do envolvimento local	*14	Projetos Os Vizinhos, para programação que una a gastronomia, comércio local, produtores locais, saber fazer, artistas locais e uma oferta complementar que una contemporâneo e os elementos atrás descritos, para uma nova dimensão das Festas Populares	§30	Visitas Orientadas/ Afetivas/ Performativas
#16	Ciclo das Igrejas > Música Antiga, Erudita ou Clássica	*15	Projetos de Novos Criadores, de apoio à criação, onde artistas desenvolvem projetos em Residência Artística, pelo território, unindo áreas artísticas ou de pensamento contemporâneo e Saber Fazer/ Memória Coletiva (podem ser artistas, criadores, investigadores ou estudantes de ensino superior), num processo que devolve ao território em formação, ações de capacitação, capacitação-ação, novo produto, etc.	§31	Audiowalk
#17	Ciclo de Festas Populares, Eventos Multidisciplinares e ou Mini Festivals	*16	Passaporte Cultural - Projeto que proporcione aos jovens, a entrada facilitada em ações ou espetáculos, criando vantagens e um Currículo Cultural, que inclua participação em ações, formações, visualização de espetáculos	§32	Ludoteca
		*17	Programa de Curadoria Local - Os jovens detentores do Passaporte Cultural serão ouvidos e implicados nos processos de definição das ações, podem escolher ser envolvidos na produção, usufruir de formações e ter acesso a conteúdos/ programas de mediação cultural	§33	Arte Terapia em grupos em risco
				§34	Formação em contexto de formação-ação
				§35	Masterclasses - especialização artística
				§36	Oficinas que unam criadores contemporâneos e o Saber Fazer tradicional
				§37	Formação para mediadores culturais / agentes locais ativadores de comunidade

Município

MONTEMOR-O-NOVO



equipamentos sociais, culturais e desportivos

- Montemor-o-Novo_Centro Juvenil
- Montemor-o-Novo_Oficina da Criança
- Montemor-o-Novo_Sala da União de Freguesias
- Montemor-o-Novo_Sociedade Antiga Filarmónica Montemorense Carlista
- Montemor-o-Novo_Saio da CHE A Alentejana
- Montemor-o-Novo_Sociedade Pedrista
- Baldios_Núcleo de Interpretação Ambiental dos Sítios de Cabreia e Montfurado
- Fazendas do Cortiço_Grupo Cultural e Desportivo das Fazendas do Cortiço
- São Mateus_Grupo Desportivo do Reguengo-São Mateus
- Santa Sofia_Antiga Escola Primária
- São Geraldo_Centro Cultural Recreativo e Popular 10 de Maio de São Geraldo
- Silveiras_Centro Cultural de Silveiras
- Cabreia_Casa do Povo de Cabreia
- Cabreia_Centro de Convívio de Cabreia
- Cíborro_Casa de Cultura e Recreio do Cíborro
- Foros de Vale Figueira_Centro Cultural
- São Cristóvão_Saio Polivalente da Junta de Freguesia de São Cristóvão
- São Cristóvão_Grupo União Sport Sancristovense
- Santiago do Escoural_Sala de Actos da Junta de Freguesia
- Santiago do Escoural_Pavilhões da Junta de Freguesia
- Santiago do Escoural_Casa do Povo
- Santiago do Escoural_Centro Comunitário
- Santiago do Escoural_Mercado de Santiago do Escoural
- Santiago do Escoural_Sociedade Recreativa Grupo União Escouralense
- Casa Branca_Antiga Escola Primária
- Casa Branca_Associação CRD de Casa Branca
- São Brissos_Antiga Escola Primária
- Cortiçadas de Lavre_Centro Cultural
- Cortiçadas de Lavre_Espaço Multiusos
- Cortiçadas de Lavre_Sala de Leitura e Multimédia
- Lavre_Casa do Povo de Lavre
- Lavre_Barracão da Cooperativa

parques, jardins e recintos ao ar livre

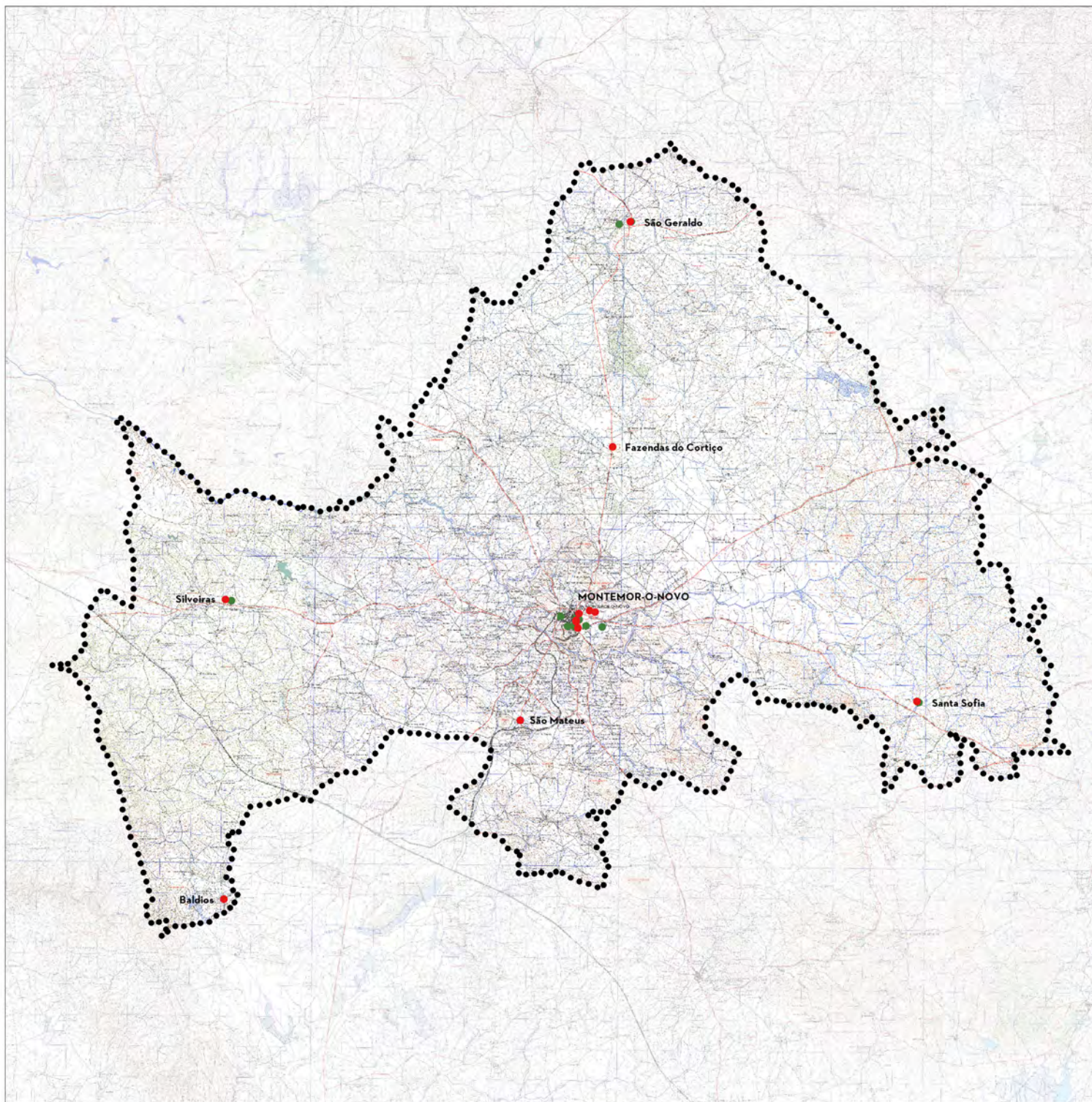
- Montemor-o-Novo_Exterior do Castelo
- Montemor-o-Novo_Exterior do Cineteatro Curvo Semedo
- Montemor-o-Novo_Jardim Público-Coreto
- Montemor-o-Novo_Largo Machado dos Santos
- Montemor-o-Novo_Parque Urbano
- Montemor-o-Novo_Largo dos Paços do Concelho-Fonte de Nossa Senhora da Visitação
- Montemor-o-Novo_Terreiro da Festa
- Montemor-o-Novo_Zona do Rossio
- Santa Sofia_Lavadouro Público
- São Geraldo_Lavadouro Público
- São Geraldo_Largo da Festa
- Silveiras_Recinto das Festas
- Cabreia_Largo Dr. João Pascoal Coelho
- Cabreia_Praça da República
- Cabreia_Parque Murciano José Barradas
- Cabreia_Lavadouros Públicos
- Cíborro_Largo do Povo
- Cíborro_Largo da Fonte Nova
- Cíborro_Lavadouro Público
- Foros de Vale Figueira_Recinto da Festa
- Foros de Vale Figueira_Parque Infantil e Geriátrico
- São Cristóvão_Largo 25 de Abril
- São Cristóvão_Lavadouro Público
- Santiago do Escoural_Praça da República
- Casa Branca_Largo 10 de Maio
- Casa Branca_Lavadouros Públicos
- São Brissos_Anta-Capela de Nossa Senhora do Livramento
- São Brissos_Igreja Paroquial de São Brissos
- Cortiçadas de Lavre_Largo José Saramago
- Cortiçadas de Lavre_Largo 10 de Maio
- Cortiçadas de Lavre_Igreja de Nossa Senhora da Ajuda
- Lavre_Largo das Antigas Escolas
- Lavre_Exterior do Depósito de Água
- Lavre_Praça da República
- Lavre_Adro da Ermida de São Sebastião
- Lavre_Lavadouros Públicos

●●● divisa

0 5 10 15 km

Freguesia

VILA, BISPO E SILVEIRAS



equipamentos sociais, culturais e desportivos

- Montemor-o-Novo_Centro Juvenil
- Montemor-o-Novo_Oficina da Criança
- Montemor-o-Novo_Sala da União de Freguesias
- Montemor-o-Novo_Sociedade Antiga Filarmónica Montemorense Carlista
- Montemor-o-Novo_Salão da CHE A Alentejana
- Montemor-o-Novo_Sociedade Pedrista
- Baldios_Núcleo de Interpretação Ambiental dos Sítios de Cabrela e Monfurado
- Fazendas do Cortiço_grupo Cultural e Desportivo das Fazendas do Cortiço
- São Mateus_grupo Desportivo do Reguengo-São Mateus
- Santa Sofia_Antiga Escola Primária
- São Geraldo_Centro Cultural Recreativo e Popular 10 de Maio de São Geraldo
- Silveiras_Centro Cultural de Silveiras

parques, jardins e recintos ao ar livre

- Montemor-o-Novo_Exterior do Castelo
- Montemor-o-Novo_Exterior do Cineteatro Curvo Semedo
- Montemor-o-Novo_Jardim Público-Coreto
- Montemor-o-Novo_Largo Machado dos Santos
- Montemor-o-Novo_Parque Urbano
- Montemor-o-Novo_Largo dos Paços do Concelho-Fonte de Nossa Senhora da Visitação
- Montemor-o-Novo_Terreiro da Festa
- Montemor-o-Novo_Zona do Rossio
- Santa Sofia_Lavadouro Público
- São Geraldo_Lavadouro Público
- São Geraldo_Largo da Festa
- Silveiras_Recinto das Festas

●●● divisa

0 2.5 5 7.5 km

Município **MONTEMOR-O-NOVO** • Freguesia **VILA, BISPO E SILVEIRAS** • Localidade **MONTEMOR-O-NOVO**

CENTRO JUVENIL

LOCALIZAÇÃO

<https://goo.gl/maps/wg6qnke2tDn4gy4o9>

CARACTERIZAÇÃO

Salas de trabalho, estúdios de música e edição de vídeo, oficina de trabalhos manuais, sala de computação e fabricação digital, dormitório, cozinha e refeitório. Valência de utilização de espaço exterior.

LOTAÇÃO

30 (por sala) | espaço exterior 100

PROPRIETÁRIO

Câmara Municipal de Montemor-o-Novo

PROMOTOR

Câmara Municipal de Montemor-o-Novo

OBSERVAÇÕES

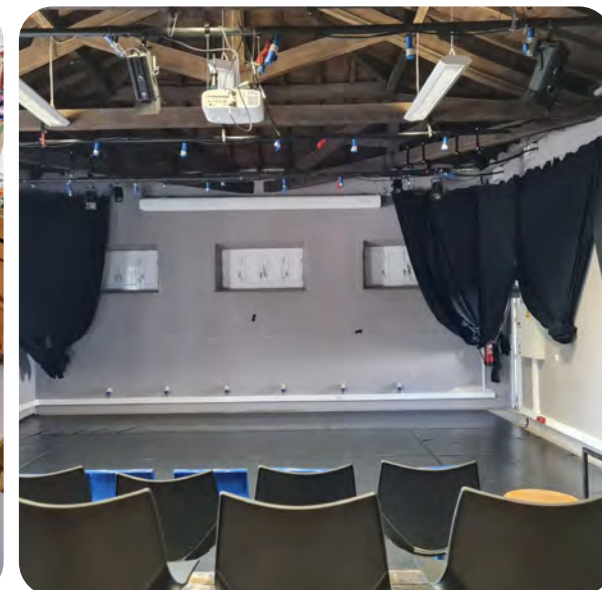
Local de desenvolvimento de projetos criativo com jovens.

PROPOSTAS DE PROGRAMAÇÃO

Ciclos #11 Programas *3; *10; *14; *15 Ações \$17; \$33; \$35; \$36; \$37

CONTACTO

associacoes@cm-montemornovo.pt | 266 898 100
Gabinete das Associações da CMMN



Município **MONTEMOR-O-NOVO** • Freguesia **VILA, BISPO E SILVEIRAS** • Localidade **MONTEMOR-O-NOVO**

OFICINA DA CRIANÇA

LOCALIZAÇÃO

<https://goo.gl/maps/u5CoFMi9HzBDufiN6>

CARACTERIZAÇÃO

Salas de multimédia, ludoteca, carpintaria, expressão plástica, costura, lego, culinária, olaria, multiusos, cinema, entre outros.

LOTAÇÃO

30 (por sala)

PROPRIETÁRIO

Câmara Municipal de Montemor-o-Novo

PROMOTOR

Câmara Municipal de Montemor-o-Novo

OBSERVAÇÕES

Local de desenvolvimento de projetos criativos com crianças.

PROPOSTAS DE PROGRAMAÇÃO

Ciclos #11 Programas *3; *4; *10; *15 Ações \$17; \$33; \$35; \$36; \$37

CONTACTO

associacoes@cm-montemornovo.pt | 266 898 100
Gabinete das Associações da CMMN



Município **MONTEMOR-O-NOVO** • Freguesia **VILA, BISPO E SILVEIRAS** • Localidade **MONTEMOR-O-NOVO**

SALA DA UNIÃO DE FREGUESIAS DE N.ª SR.ª DA VILA, N.ª SR.ª DO BISPO E SILVEIRAS

LOCALIZAÇÃO

<https://goo.gl/maps/xjxxS3gbHRGiiWBC6>

CARACTERIZAÇÃO

Sala multiusos para encontros e palestras.

LOTAÇÃO

50

PROPRIETÁRIO

União de Freguesias de N.ª Sr.ª da Vila, N.ª Sr.ª do Bispo e Silveiras

PROMOTOR

União de Freguesias de N.ª Sr.ª da Vila, N.ª Sr.ª do Bispo e Silveiras

OBSERVAÇÕES

-

PROPOSTAS DE PROGRAMAÇÃO

Ciclos #17 Programas *3 Ações \$33; \$35; \$36; \$37

CONTACTO

geral@ufvilabisposilveiras.pt



Município **MONTEMOR-O-NOVO** • Freguesia **VILA, BISPO E SILVEIRAS** • Localidade **MONTEMOR-O-NOVO**

SOCIEDADE ANTIGA FILARMÓNICA MONTEMORENSE “CARLISTA”

LOCALIZAÇÃO

<https://goo.gl/maps/DSYJhsjHrPCgxMZC7>

CARACTERIZAÇÃO

Bar, sala de espetáculos com palco, balcão, camarins e sanitários. Contíguo a jardim e parque infantil - “Jardim dos Cavalinhos”.

LOTAÇÃO

100

PROPRIETÁRIO

Sociedade Antiga Filarmónica Montemorense “Carlita”

PROMOTOR

Sociedade Antiga Filarmónica Montemorense “Carlita”

OBSERVAÇÕES

Espaço e sede da Banda da Carlita desde 1861. Entidade cultural de enorme relevância para a cidade. Parceira regular no acolhimento de iniciativas culturais do município ou de outros agentes culturais, como Alma d’Arame, Espaço do Tempo, entre outros. O jardim é local de encontro regular de famílias e de realização de pequenos eventos comemorativos.

PROPOSTAS DE PROGRAMAÇÃO

Ciclos #7; #12 Programas *3; *4; *6; *8; *10; *15 Ações \$1; \$3; \$4; \$17; \$33; \$35; \$36; \$37

CONTACTO

scarlista@gmail.com



Município **MONTEMOR-O-NOVO** • Freguesia **VILA, BISPO E SILVEIRAS** • Localidade **MONTEMOR-O-NOVO**

SALÃO DA COOPERATIVA CHE A ALENTEJANA

LOCALIZAÇÃO

<https://goo.gl/maps/uDhufLW55f5ErX689>

CARACTERIZAÇÃO

Local de eventos organizados pelo município ou associações locais. Salão, bar e sanitários. Valência de utilização de espaço exterior - largo.

LOTAÇÃO

salão 100 | exterior 150

PROPRIETÁRIO

CHE A Alentejana

PROMOTOR

CHE A Alentejana

OBSERVAÇÕES

-

PROPOSTAS DE PROGRAMAÇÃO

Ciclos #17 Programas *8 Ações §1; §3; §4; §6; §7; §8; §9; §10; §19; §20; §21; §22; §24; §25;

CONTACTO

che.alentejana@gmail.com



Município **MONTEMOR-O-NOVO** • Freguesia **VILA, BISPO E SILVEIRAS** • Localidade **MONTEMOR-O-NOVO**

SOCIEDADE PEDRISTA

LOCALIZAÇÃO

<https://goo.gl/maps/iPt8zDibUYiomz886>

CARACTERIZAÇÃO

Sede da Sociedade Círculo Montemorense, atualmente chamada de “Pedrista”, fundada em 1862. Até fim dos anos 40 possuía grupo de teatro e banda filarmónica. Espaço composto por salão com palco de 5x6m, sala de jogos ampla, duas salas de pequena dimensão para atividades multidisciplinares, bar e sala de convívio. Zona exterior (jardim/esplanada) com muito potencial.

LOTAÇÃO

salão 100 | salas 20/30 | exterior 200

PROPRIETÁRIO

Sociedade Pedrista

PROMOTOR

Sociedade Pedrista

OBSERVAÇÕES

Atualmente não possui atividade recreativa, as únicas atividades realizadas são para sócios.

PROPOSTAS DE PROGRAMAÇÃO

Ciclos #3 Programas *3; *10 Ações \$1; \$6; \$9; \$10; \$14; \$16; \$19; \$20; \$21; \$22; \$24; \$25

CONTACTO

scarlista@gmail.com



Município **MONTEMOR-O-NOVO** • Freguesia **VILA, BISPO E SILVEIRAS** • Localidade **BALDIOS**

NÚCLEO DE INTERPRETAÇÃO AMBIENTAL DOS SÍTIOS DE CABRELA E MONFURADO

LOCALIZAÇÃO

<https://goo.gl/maps/Ut2CE1ssVzYubSYo8>

CARACTERIZAÇÃO

Antiga Escola Primária dos Baldios. Exterior com parque de merendas.

LOTAÇÃO

20

PROPRIETÁRIO

Câmara Municipal de Montemor-o-Novo

PROMOTOR

Câmara Municipal de Montemor-o-Novo

OBSERVAÇÕES

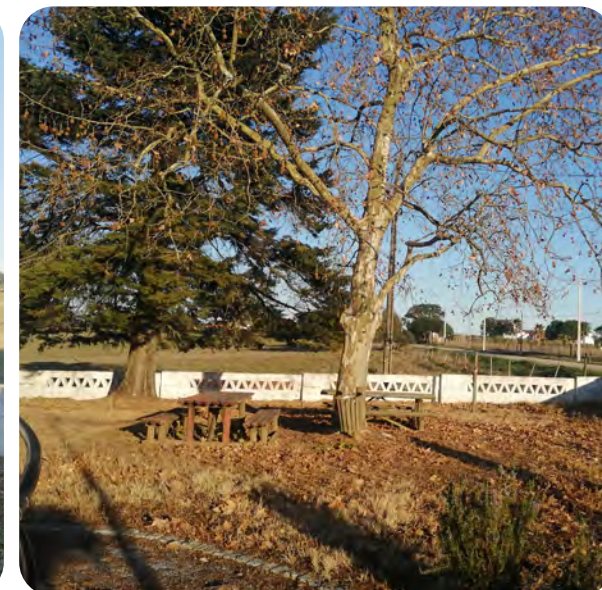
Acesso apenas por marcação.

PROPOSTAS DE PROGRAMAÇÃO

Ciclos #4; #5; #10; #11 Programas #4; #5; #10; #11; Ações \$17; \$18; \$26; \$27; \$29; \$30; \$31; \$33; \$35; \$36; \$37

CONTACTO

associacoes@cm-montemornovo.pt | 266 898 100
Gabinete das Associações da CMMN



Município **MONTEMOR-O-NOVO** • Freguesia **VILA, BISPO E SILVEIRAS** • Localidade **FAZENDAS DO CORTIÇO**

GRUPO CULTURAL E DESPORTIVO DAS FAZENDAS DO CORTIÇO

LOCALIZAÇÃO

<https://goo.gl/maps/UEZBgy4zKR5BZS5a9>

CARACTERIZAÇÃO

Edifício equipado com bar e sala de refeições e convívio. Localizado numa zona que inclui o recinto da festa, um parque infantil, o edifício do bar e sede da Associação de Reformados Pensionistas e Idosos de Fazendas do Cortiço, bem como o campo de futebol e balneários do Grupo CD das Fazendas do Cortiço.

LOTAÇÃO

100

PROPRIETÁRIO

Câmara Municipal de Montemor-o-Novo

PROMOTOR

Grupo Cultural e Desportivo das Fazendas do Cortiço

OBSERVAÇÕES

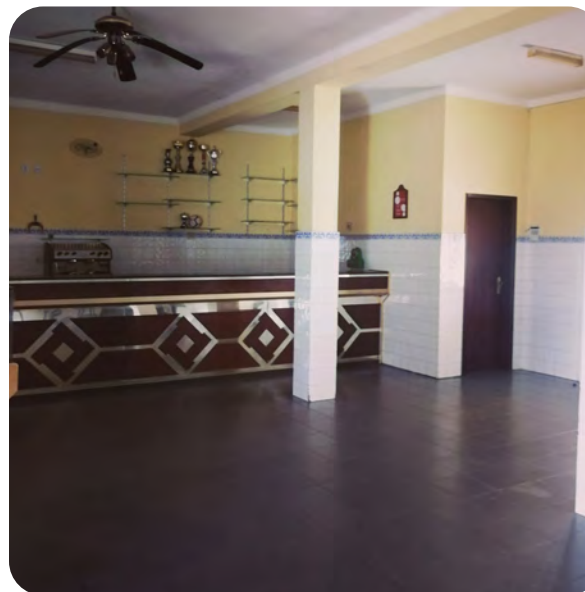
Atualmente é usado apenas durante o período da festa.

PROPOSTAS DE PROGRAMAÇÃO

Ciclos #17 Programas *3; *10 Ações \$1; \$6; \$7; \$8; \$9; \$10; \$19; \$20; \$21; \$22; \$24; \$25

CONTACTO

associacoes@cm-montemornovo.pt | 266 898 100
Gabinete das Associações da CMMN



Município **MONTEMOR-O-NOVO** • Freguesia **VILA, BISPO E SILVEIRAS** • Localidade **REGUENGO/SÃO MATEUS**

GRUPO DESPORTIVO DO REGUENGO / SÃO MATEUS

LOCALIZAÇÃO

<https://goo.gl/maps/mUxjxGk7Y6F6ZkSd7>

CARACTERIZAÇÃO

Funciona maioritariamente como restaurante durante a semana. Salão é utilizado para eventos ao fim-de-semana e festas. No exterior há estacionamento, palco e parque infantil.

LOTAÇÃO

100

PROPRIETÁRIO

Grupo Desportivo do Reguengo/São Mateus

PROMOTOR

Grupo Desportivo do Reguengo/São Mateus

OBSERVAÇÕES

Espaço gerido pelo Grupo Desportivo. propostas de programação

Ciclos #17 Programas *1 Ações \$1; \$6; \$7; \$8; \$9; \$10; \$19; \$20; \$21; \$22; \$24; \$25

CONTACTO

associacoes@cm-montemornovo.pt | 266 898 100
Gabinete das Associações da CMMN



Município **MONTEMOR-O-NOVO** • Freguesia **VILA, BISPO E SILVEIRAS** • Localidade **SANTA SOFIA**

ANTIGA ESCOLA PRIMÁRIA

LOCALIZAÇÃO

<https://goo.gl/maps/euSAHZhgP6s317sR6>

CARACTERIZAÇÃO

Escola primária com duas salas de aula.

LOTAÇÃO

30

PROPRIETÁRIO

Câmara Municipal de Montemor-o-Novo

PROMOTOR

Câmara Municipal de Montemor-o-Novo

OBSERVAÇÕES

Desativada e sem uso para eventos.

PROPOSTAS DE PROGRAMAÇÃO

Ciclos #4; #11 Programas *3; *4; *6; *15 Ações \$17; \$33; \$35; \$36; \$37

CONTACTO

associacoes@cm-montemornovo.pt | 266 898 100

Gabinete das Associações da CMMN



Município **MONTEMOR-O-NOVO** • Freguesia **VILA, BISPO E SILVEIRAS** • Localidade **SÃO GERALDO**

CENTRO CULTURAL RECREATIVO E POPULAR 1º DE MAIO DE SÃO GERALDO

LOCALIZAÇÃO

<https://goo.gl/maps/gtF5Afx9WWmdj81g6>

CARACTERIZAÇÃO

Salão de espetáculos, biblioteca, escritórios, sala multimédia, bar e sala de jogos.

LOTAÇÃO

150

PROPRIETÁRIO

Centro Cultural Recreativo e Popular

PROMOTOR

Centro Cultural Recreativo e Popular

OBSERVAÇÕES

Espaço onde se realizam eventos com maior regularidade e festas anuais - Baile da pinha, assembleias, torneios, programação municipal.

PROPOSTAS DE PROGRAMAÇÃO

Ciclos #3 Programas *3; *10 Ações \$1; \$5; \$6; \$7; \$8; \$9; \$10; \$14; \$16; \$19; \$20; \$21; \$22; \$24; \$25

CONTACTO

crp1maio@gmail.com | 266 847 249



Município **MONTEMOR-O-NOVO** • Freguesia **VILA, BISPO E SILVEIRAS** • Localidade **SILVEIRAS**

CENTRO CULTURAL DE SILVEIRAS

LOCALIZAÇÃO

<https://goo.gl/maps/6gPPQmcRdbvCMyyT6>

CARACTERIZAÇÃO

Salão de festas, ginásio e ATL. Salão de jogos.
Bar do Grupo Cultural e Desportivo de Silveiras.

LOTAÇÃO

100

PROPRIETÁRIO

União de Freguesias de N. Sra da Vila, N. Sra do Bispo e Silveiras

PROMOTOR

União de Freguesias de N. Sra da Vila, N. Sra do Bispo e Silveiras

OBSERVAÇÕES

Sede da ARPI. Espaço onde se realizam eventos com maior regularidade e festas anuais - Baile da pinha, assembleias, torneios, programação municipal. Contíguo ao recinto exterior da festa.

PROPOSTAS DE PROGRAMAÇÃO

Ciclos #3 Programas *3; *10 Ações \$1; \$5; \$6; \$7; \$8; \$9; \$10; \$14; \$16; \$19; \$20; \$21; \$22; \$24; \$25

CONTACTO

geral.jfvilabisposilveiras@gmail.com | 266 070 750



Município **MONTEMOR-O-NOVO** • Freguesia **VILA, BISPO E SILVEIRAS** • Localidade **MONTEMOR-O-NOVO**

EXTERIOR DO CASTELO

LOCALIZAÇÃO

<https://goo.gl/maps/sqN8b3VeUxbyG9Vk6>

CARACTERIZAÇÃO

Encontra-se ainda em processo de requalificação tanto a zona do Castelo como o Convento da Saudação. Esta recuperação prevê a instalação de equipamentos para fins turísticos e culturais e melhorias das condições de visita e de interpretação do espaço. Atualmente já estão criados circuitos pedonais e remodelados alguns terreiros, como por exemplo o da ruína da Igreja de Santa Maria do Bispo, onde em 2022 foram realizados eventos de animação musical.

LOTAÇÃO

> 200

PROPRIETÁRIO

Câmara Municipal de Montemor-o-Novo

PROMOTOR

Câmara Municipal de Montemor-o-Novo

OBSERVAÇÕES

-

PROPOSTAS DE PROGRAMAÇÃO

Ciclos #5; #7; #10 Programas *1; *2; *4; *5; *7; *9; Ações §1; §2; §6; §7; §8; §9; §10; §12; §19; §20; §21; §22; §24; §25; §27; §30; §31

CONTACTO

associacoes@cm-montemornovo.pt | 266 898 100
Gabinete das Associações da CMMN



Município **MONTEMOR-O-NOVO** • Freguesia **VILA, BISPO E SILVEIRAS** • Localidade **MONTEMOR-O-NOVO**

EXTERIOR DO CINETEATRO

LOCALIZAÇÃO

<https://goo.gl/maps/iuWFM85s2uQ6QxSt8>

CARACTERIZAÇÃO

A zona envolvente do cineteatro é pedonal, ajardinada e sombreada. Usufruto do equipamento e dos serviços do cineteatro.

LOTAÇÃO

100

PROPRIETÁRIO

Espaço Público

PROMOTOR

Câmara Municipal de Montemor-o-Novo

OBSERVAÇÕES

Aqui realizam-se alguns eventos culturais durante a época de verão, tanto por iniciativa do município como das associações.

PROPOSTAS DE PROGRAMAÇÃO

Ciclos #10; #13 Programas *1; *2; *14 Ações \$1; \$2; \$6; \$7; \$8; \$9; \$10; \$19; \$20; \$21; \$22; \$24; \$25;

CONTACTO

associacoes@cm-montemornovo.pt | 266 898 100
Gabinete das Associações da CMMN



Município **MONTEMOR-O-NOVO** • Freguesia **VILA, BISPO E SILVEIRAS** • Localidade **MONTEMOR-O-NOVO**

JARDIM PÚBLICO / CORETO

LOCALIZAÇÃO

<https://goo.gl/maps/asnfiWxoikZLCXRR9>

CARACTERIZAÇÃO

Jardim com coreto.

LOTAÇÃO

> 200

PROPRIETÁRIO

Espaço Público

PROMOTOR

Câmara Municipal de Montemor-o-Novo

OBSERVAÇÕES

Local de encontro regular de famílias e de realização de festas e eventos comemorativos, por exemplo, Mercadinho de Natal e Festival Contra Corrente.

PROPOSTAS DE PROGRAMAÇÃO

Ciclos #2; #10; #14 Programas *1; *2; *7; *8; *14 Ações \$1; \$2; \$3; \$4; \$6; \$7; \$8; \$9; \$10; \$12; \$19; \$20; \$21; \$22; \$24; \$25

CONTACTO

associacoes@cm-montemornovo.pt | 266 898 100
Gabinete das Associações da CMMN



Município **MONTEMOR-O-NOVO** • Freguesia **VILA, BISPO E SILVEIRAS** • Localidade **MONTEMOR-O-NOVO**

LARGO MACHADO DOS SANTOS

LOCALIZAÇÃO

<https://goo.gl/maps/vnpuquau9iqgEsZb8>

CARACTERIZAÇÃO

Largo da antiga estação ferroviária jardim e parque infantil.

LOTAÇÃO

> 200

PROPRIETÁRIO

Espaço Público

PROMOTOR

Câmara Municipal de Montemor-o-Novo

OBSERVAÇÕES

Local de encontro regular de famílias e de realização de eventos pontualmente. Espaços comerciais com esplanada e serviço de refeições.

PROPOSTAS DE PROGRAMAÇÃO

Ciclos #2; #10 Programas *1; *2; *7; *14 Ações \$1; \$2; \$6; \$7; \$8; \$9; \$10; \$12; \$19; \$20; \$21; \$22; \$24; \$25

CONTACTO

associacoes@cm-montemornovo.pt | 266 898 100
Gabinete das Associações da CMMN



Município **MONTEMOR-O-NOVO** • Freguesia **VILA, BISPO E SILVEIRAS** • Localidade **MONTEMOR-O-NOVO**

PARQUE URBANO

LOCALIZAÇÃO

<https://goo.gl/maps/aPuXvM2gwgwtaxBE7>

CARACTERIZAÇÃO

Parque urbano com jardim, parque infantil e anfiteatro natural.

LOTAÇÃO

> 200

PROPRIETÁRIO

Espaço Público

PROMOTOR

Câmara Municipal de Montemor-o-Novo

OBSERVAÇÕES

Local de encontro e de realização de eventos comemorativos, por exemplo, Dia da Criança.

PROPOSTAS DE PROGRAMAÇÃO

Ciclos #2; #10; #14 Programas *1; *2; *4; *7; *14 Ações \$1; \$2; \$6; \$7; \$8; \$9; \$10; \$12; \$19; \$20; \$21; \$22; \$24; \$25; \$29

CONTACTO

associacoes@cm-montemornovo.pt | 266 898 100
Gabinete das Associações da CMMN



Município MONTEMOR-O-NOVO • Freguesia VILA, BISPO E SILVEIRAS • Localidade MONTEMOR-O-NOVO

LARGO DOS PAÇOS DO CONCELHO / FONTE DE N.^a SR.^a DA VISITAÇÃO

LOCALIZAÇÃO

<https://goo.gl/maps/fpHLTpLygFoPsnDV6>

CARACTERIZAÇÃO

Local de encontro de idosos e moradores daquele bairro. Espaço sombreado.

LOTAÇÃO

40

PROPRIETÁRIO

Espaço Público

PROMOTOR

Câmara Municipal de Montemor-o-Novo

OBSERVAÇÕES

-

PROPOSTAS DE PROGRAMAÇÃO

Ciclos #1; #13 Programas *7 Ações \$19; \$20; \$21; \$22; \$24; \$25; \$30; \$31

CONTACTO

associacoes@cm-montemornovo.pt | 266 898 100
Gabinete das Associações da CMMN



Município **MONTEMOR-O-NOVO** • Freguesia **VILA, BISPO E SILVEIRAS** • Localidade **MONTEMOR-O-NOVO**

ZONA DO ROSSIO

LOCALIZAÇÃO

<https://goo.gl/maps/jdAN8RSVF3NT1pL56>

CARACTERIZAÇÃO

Praça ampla onde se realizam diversas atividades culturais municipais. Zonas verdes com bancos e mesas e parque lúdico. Valência de proximidade com a Praça de Touros, Cineteatro Curvo Semedo e Centro Escolar.

LOTAÇÃO

> 200

PROPRIETÁRIO

Espaço Público

PROMOTOR

Câmara Municipal de Montemor-o-Novo

OBSERVAÇÕES

Sanitários (praça de touros), acessibilidade a todos os públicos.

PROPOSTAS DE PROGRAMAÇÃO

Ciclos #13; #15; #17 Programas *1; *2; *4; *12; *14 Ações \$1; \$2; \$6; \$7; \$8; \$9; \$10; \$19; \$20; \$21; \$22; \$24; \$25; \$30; \$31

CONTACTO

associacoes@cm-montemornovo.pt | 266 898 100
Gabinete das Associações da CMMN



Município **MONTEMOR-O-NOVO** • Freguesia **VILA, BISPO E SILVEIRAS** • Localidade **BALDIOS**

TERREIRO DA FESTA

LOCALIZAÇÃO

<https://goo.gl/maps/L4wzuzza9iYGUPQh9>

CARACTERIZAÇÃO

Terreiro onde se realiza a festa anual.

LOTAÇÃO

> 200

PROPRIETÁRIO

Espaço Público

PROMOTOR

Câmara Municipal de Montemor-o-Novo

OBSERVAÇÕES

Contíguo à Taberna Barbosa.

PROPOSTAS DE PROGRAMAÇÃO

Ciclos #13 Programas *1 Ações §1; §6; §7; §8; §9; §10; §19; §20; §21;
§22; §24; §25

CONTACTO

geral.jfvilabisposilveiras@gmail.com | 266 070 750



Município **MONTEMOR-O-NOVO** • Freguesia **VILA, BISPO E SILVEIRAS** • Localidade **SANTA SOFIA**

LAVADOURO PÚBLICO

LOCALIZAÇÃO

<https://goo.gl/maps/JmnZH9wmZH4yM2ra8>

CARACTERIZAÇÃO

Lavadouro contíguo ao parque infantil inserido no núcleo antigo de Santa Sofia.

LOTAÇÃO

20

PROPRIETÁRIO

Câmara Municipal de Montemor-o-Novo

PROMOTOR

Câmara Municipal de Montemor-o-Novo

OBSERVAÇÕES

Atualmente os lavadouros não estão em funcionamento por falta de fornecimento de água. No entanto, o seu uso ainda faz parte da memória coletiva.

PROPOSTAS DE PROGRAMAÇÃO

Ciclos #1 Programas *5; *6; *9; *14 Ações \$1; \$6; \$7; \$8; \$9; \$10; \$19; \$20; \$21; \$22; \$24; \$25; \$30; \$31

CONTACTO

associacoes@cm-montemornovo.pt | 266 898 100
Gabinete das Associações da CMMN



Município **MONTEMOR-O-NOVO** • Freguesia **VILA, BISPO E SILVEIRAS** • Localidade **SÃO GERALDO**

LAVADOURO PÚBLICO

LOCALIZAÇÃO

<https://goo.gl/maps/caoCyKQBsaY3KaDu8>

CARACTERIZAÇÃO

Lavadouro ainda com uso pela população. Exterior com pendente interessante como anfiteatro natural.

LOTAÇÃO

20

PROPRIETÁRIO

Câmara Municipal de Montemor-o-Novo

PROMOTOR

Câmara Municipal de Montemor-o-Novo

OBSERVAÇÕES

Este lavadouro foi alvo de intervenção de arte urbana dinamizada pelo município - iniciativa "Estendal" (2022/2023).

PROPOSTAS DE PROGRAMAÇÃO

Ciclos #1 Programas *5; *6; *9; *14 Ações \$1; \$6; \$7; \$8; \$9; \$10; \$19; \$20; \$21; \$22; \$24; \$25; \$30; \$31

CONTACTO

associacoes@cm-montemornovo.pt | 266 898 100
Gabinete das Associações da CMMN



Município **MONTEMOR-O-NOVO** • Freguesia **VILA, BISPO E SILVEIRAS** • Localidade **SÃO GERALDO**

LARGO DA FESTA

LOCALIZAÇÃO

<https://goo.gl/maps/eJnsMD8png67ak7Z7>

CARACTERIZAÇÃO

Largo onde se realizam as festas e os eventos ao ar livre. Exterior da Igreja de São Geraldo. Acesso a sanitários públicos.

LOTAÇÃO

120

PROPRIETÁRIO

Espaço Público

PROMOTOR

Centro Cultural Recreativo e Popular

OBSERVAÇÕES

-

PROPOSTAS DE PROGRAMAÇÃO

Ciclos #1; #13; Programas *14 Ações \$1; \$6; \$7; \$8; \$9; \$10; \$19; \$20; \$21; \$22; \$24; \$25; \$30; \$31

CONTACTO

crp1maio@gmail.com | 266 847 249



Município **MONTEMOR-O-NOVO** • Freguesia **VILA, BISPO E SILVEIRAS** • Localidade **SILVEIRAS**

RECINTO DA FESTA

LOCALIZAÇÃO

<https://goo.gl/maps/Cqpw2qmFWzT4ber77>

CARACTERIZAÇÃO

Largo onde se realizam as festas e os eventos ao ar livre.
Palco com camarins. Acesso a sanitários públicos.

LOTAÇÃO

> 200

PROPRIETÁRIO

União de Freguesias de N.ª Sr.ª da Vila, N.ª Sr.ª do Bispo e Silveiras

PROMOTOR

União de Freguesias de N.ª Sr.ª da Vila, N.ª Sr.ª do Bispo e Silveiras

OBSERVAÇÕES

Proximidade ao polidesportivo.

PROPOSTAS DE PROGRAMAÇÃO

Ciclos #13 Programas *1 Ações \$1; \$6; \$7; \$8; \$9; \$10; \$19; \$20; \$21; \$22; \$24; \$25

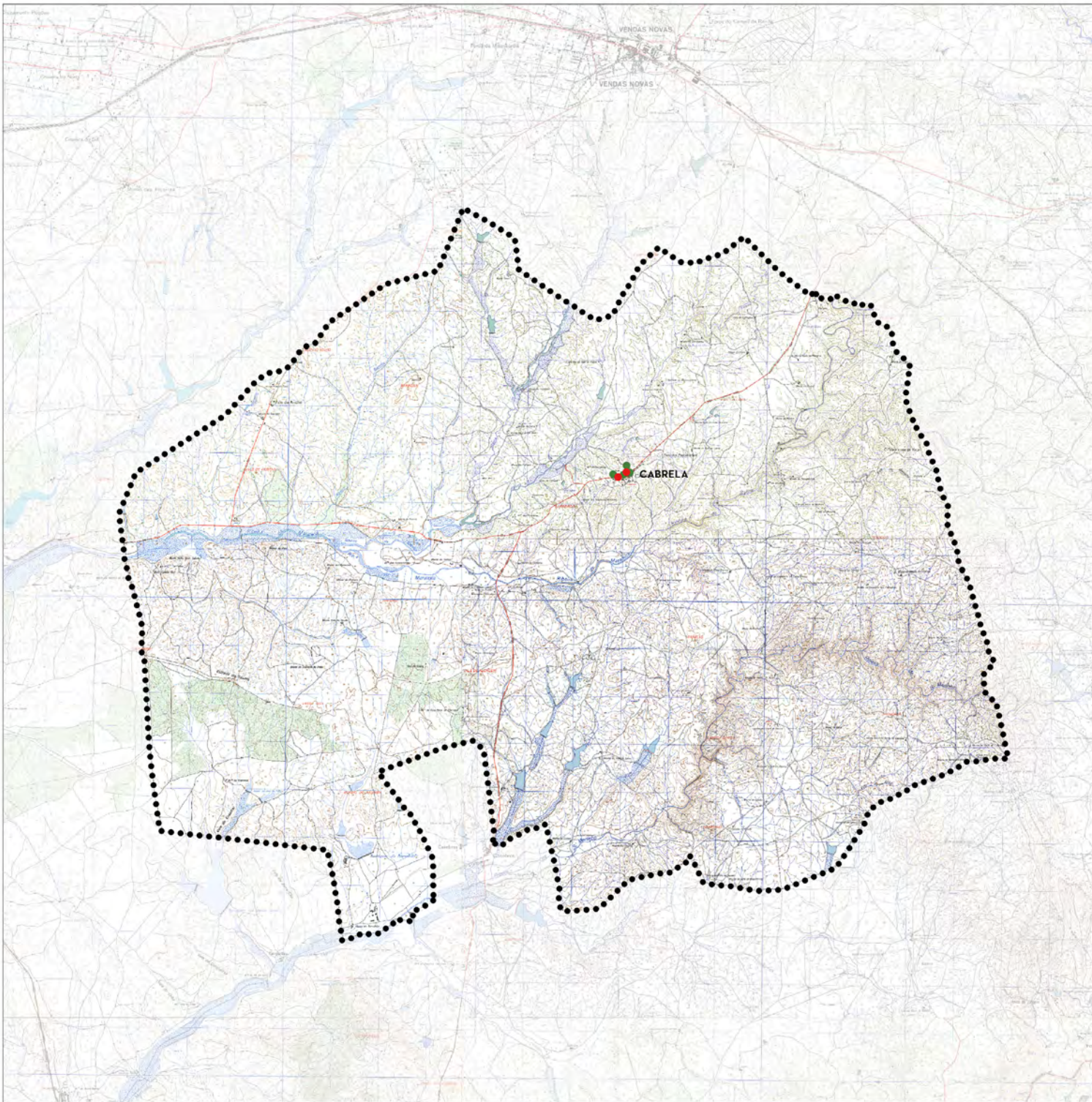
CONTACTO

266 070 750 | geral.jfvilabisposilveiras@gmail.com



Freguesia

CABRELA



0 1 2 3 km

Município **MONTEMOR-O-NOVO** • Freguesia **CABRELA** • Localidade **CABRELA**

CASA DO POVO DE CABRELA

LOCALIZAÇÃO

<https://goo.gl/maps/n1C8YQJdZERTJvuN9>

CARACTERIZAÇÃO

Com salão de baile, bar, cozinha e WC.

LOTAÇÃO

100

PROPRIETÁRIO

Casa do Povo de Cabrela

PROMOTOR

Casa do Povo de Cabrela

OBSERVAÇÕES

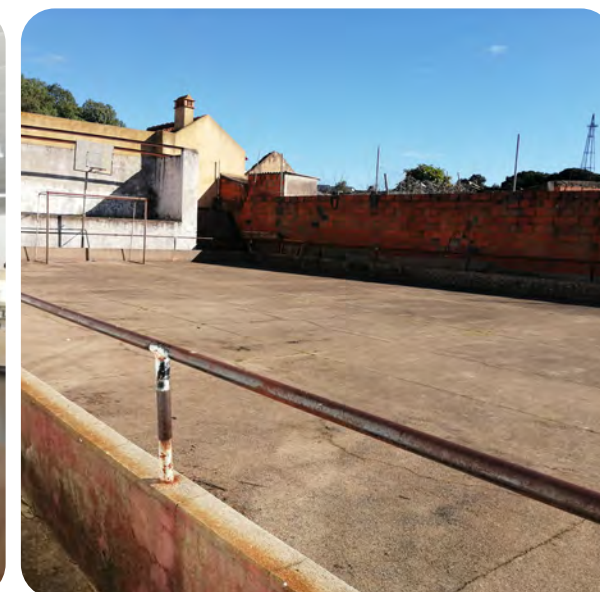
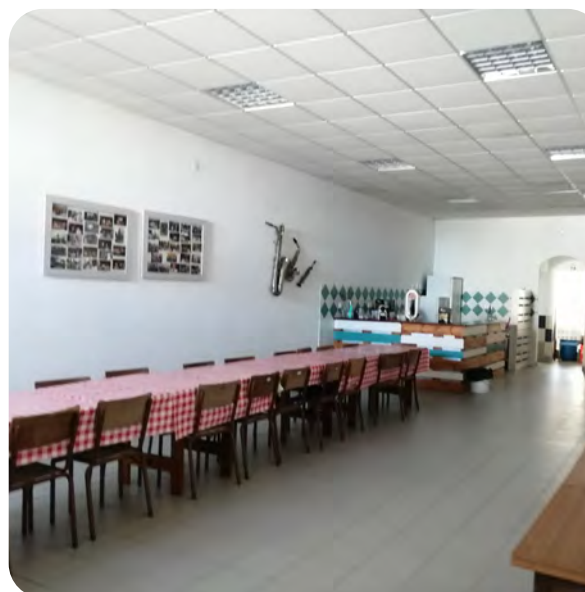
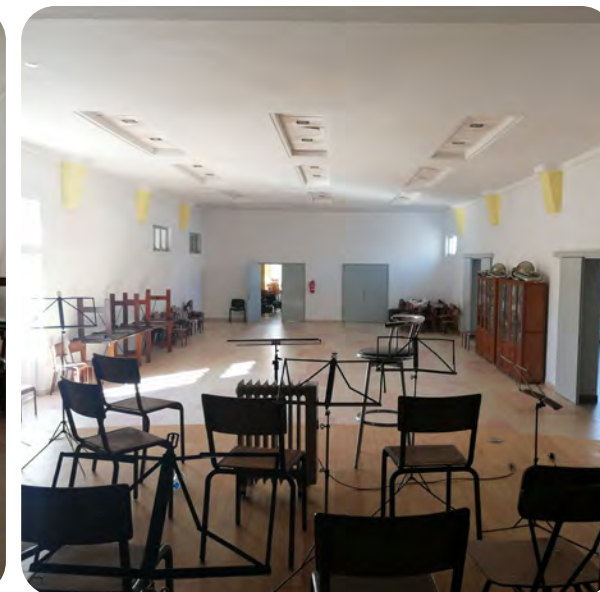
Sede e Escola da Banda Filarmónica e Sede da Comissão de Festas. Acolhem eventos organizados pela Junta de Freguesia e da Casa das Letras. Contíguo ao polidesportivo. Centro de saúde.

PROPOSTAS DE PROGRAMAÇÃO

Ciclos #3 Programas *3; *10 Ações \$1; \$5; \$6; \$7; \$8; \$9; \$10; \$14; \$16; \$19; \$20; \$21; \$22; \$24; \$25

CONTACTO

c.p.cabrela@gmail.com | 265 858030 (Banda Filarmónica)



Município **MONTEMOR-O-NOVO** • Freguesia **CABRELA** • Localidade **CABRELA**

CENTRO DE CONVÍVIO DE CABRELA

LOCALIZAÇÃO

<https://goo.gl/maps/Zz4M255uq2RKL6sw7>

CARACTERIZAÇÃO

Zona de convívio, zona de refeições e bar.

LOTAÇÃO

30

PROPRIETÁRIO

ARPI de Cabrela

PROMOTOR

ARPI de Cabrela

OBSERVAÇÕES

Disponível para acolher eventos ligados ao seu segmento social.

PROPOSTAS DE PROGRAMAÇÃO

Ciclos #17 Programas *3; *6; *10; Ações \$33; \$35; \$36; \$37

CONTACTO

265 895 193



Município **MONTEMOR-O-NOVO** • Freguesia **CABRELA** • Localidade **CABRELA**

LARGO DR. JOÃO PASCOAL COELHO E LARGO 1º DE MAIO

LOCALIZAÇÃO

<https://goo.gl/maps/mFit9gZs5E4vGxsq6>

CARACTERIZAÇÃO

Largos contíguos onde se realizam as festas e os eventos ao ar livre. Acesso a sanitários públicos. Igreja junto ao Largo 1º de Maio tem um adro com muito potencial - bancos em volta de muro que servem de plateia natural.

LOTAÇÃO

> 200

PROPRIETÁRIO

Espaço público

PROMOTOR

Junta de Freguesia de Cabrela

OBSERVAÇÕES

Festas de Cabrela, festas de verão, Mercadinho de natal, Dia da Criança, etc.

PROPOSTAS DE PROGRAMAÇÃO

Ciclos #13 Programas *1; Ações \$1; \$6; \$7; \$8; \$9; \$10; \$19; \$20; \$21; \$22; \$24; \$25

CONTACTO

juntafcabrela@gmail.com | 265 858 033



Município **MONTEMOR-O-NOVO** • Freguesia **CABRELA** • Localidade **CABRELA**

PRAÇA DA REPÚBLICA

LOCALIZAÇÃO

<https://goo.gl/maps/RGVWo59SjTHFMDjw7>

CARACTERIZAÇÃO

Zona ajardinada com bancos e parque infantil. Proximidade a estabelecimento hoteleiro com foco na dinamização cultural de Cabrela.

LOTAÇÃO

100

PROPRIETÁRIO

Espaço público

PROMOTOR

Junta de Freguesia de Cabrela

OBSERVAÇÕES

Realizam-se eventos pontualmente.

PROPOSTAS DE PROGRAMAÇÃO

Ciclos #13 Programas *1; Ações \$1; \$6; \$7; \$8; \$9; \$10; \$19; \$20; \$21; \$22; \$24; \$25

CONTACTO

juntafcabrela@gmail.com | 265 858 033



Município **MONTEMOR-O-NOVO** • Freguesia **CABRELA** • Localidade **CABRELA**

PARQUE MURCIANO JOSÉ BARRADAS

LOCALIZAÇÃO

<https://goo.gl/maps/cEDJMfzkn5WDJvz8>

CARACTERIZAÇÃO

Parque de merendas, parque infantil e geriátrico.

LOTAÇÃO

100

PROPRIETÁRIO

Junta de Freguesia de Cabrela

PROMOTOR

Junta de Freguesia de Cabrela

OBSERVAÇÕES

No caminho para o campo de futebol.

PROPOSTAS DE PROGRAMAÇÃO

Ciclos #13 Programas *1; Ações \$1; \$6; \$7; \$8; \$9; \$10; \$19; \$20; \$21; \$22; \$24; \$25

CONTACTO

juntafcabrela@gmail.com | 265 858 033



Município **MONTEMOR-O-NOVO** • Freguesia **CABRELA** • Localidade **CABRELA**

LAVADOURO PÚBLICO

LOCALIZAÇÃO

<https://goo.gl/maps/97efk1pUdzyi2FnS7>

CARACTERIZAÇÃO

Lavadouro ainda com uso pela população, potencial de uso para programação cultural de pequena escala. Possibilidade de realização de atividades em rede com outros lavadouros.

LOTAÇÃO

30

PROPRIETÁRIO

Câmara Municipal de Montemor-o-Novo

PROMOTOR

Junta de Freguesia de Cabrela

OBSERVAÇÕES

Próximo do Largo 1º de Maio.

PROPOSTAS DE PROGRAMAÇÃO

Ciclos #1 Programas *5; *6; *9; *14 Ações \$1; \$6; \$7; \$8; \$9; \$10; \$19; \$20; \$21; \$22; \$24; \$25; \$30; \$31

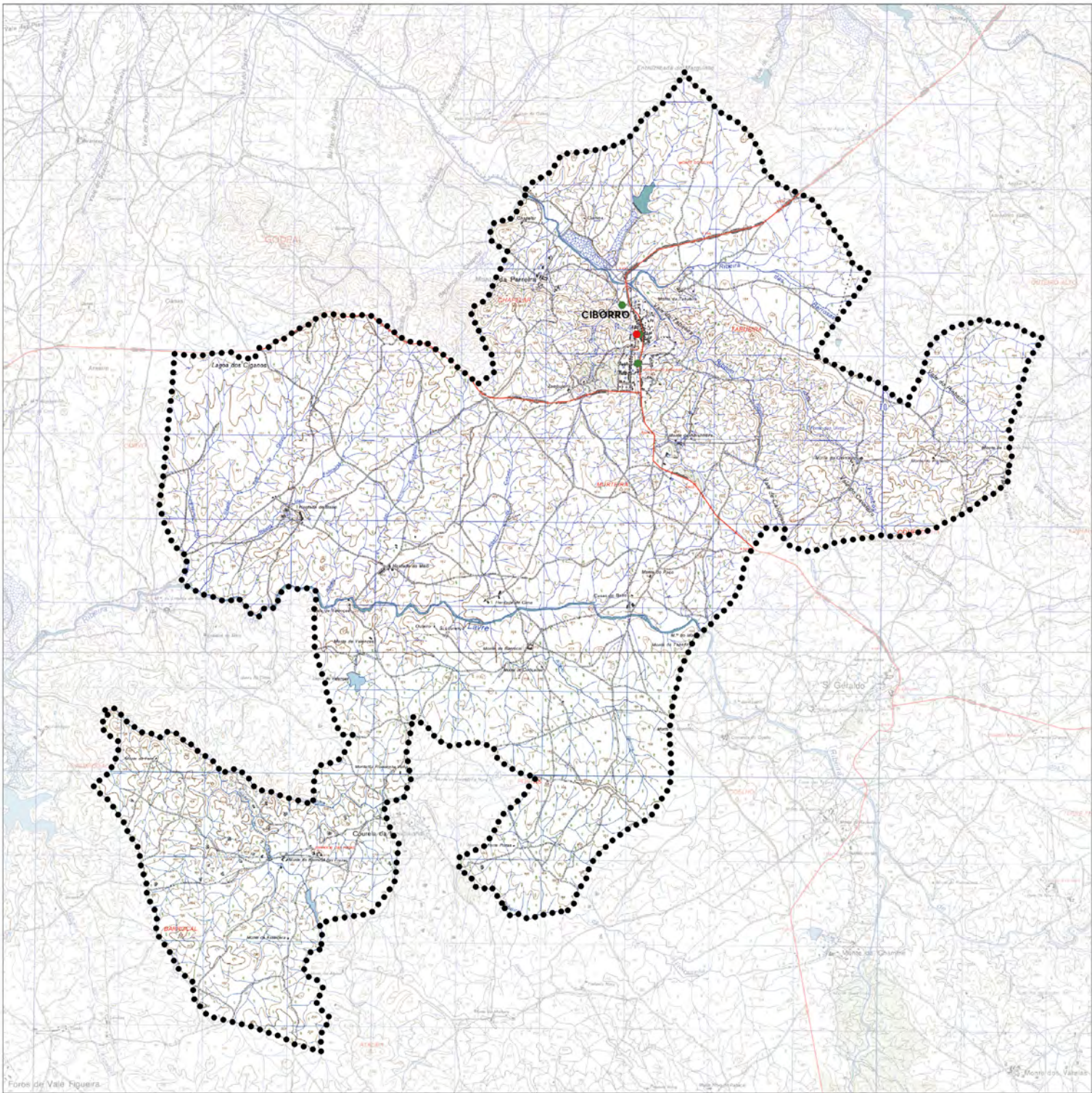
CONTACTO

juntafcabrela@gmail.com | 265 858 033



Freguesia

CIBORRO



- equipamentos sociais, culturais e desportivos
 - Ciborro, Casa de Cultura e Recreio do Ciborro
- parques, jardins e recintos ao ar livre
 - Ciborro, Largo do Povo
 - Ciborro, Largo da Fonte Nova
 - Ciborro, Lavadouro Público
- divisa freguesias
 -

0 1 2 3 km

Município **MONTEMOR-O-NOVO** • Freguesia **CIBORRO** • Localidade **CIBORRO**

CASA DE CULTURA E RECREIO DO CIBORRO

LOCALIZAÇÃO

<https://goo.gl/maps/JxxHcinA1AzqbACk6>

CARACTERIZAÇÃO

Possui salão de festas com palco e wc. Ginásio no andar de cima

LOTAÇÃO

150

PROPRIETÁRIO

Casa de Cultura e Recreio

PROMOTOR

Casa de Cultura e Recreio

OBSERVAÇÕES

Anterior Casa do Povo. Salão recebe festas da população e programação municipal. Atualmente necessitam de reabilitar pavimento e financiamento para criar zona de camarins.

PROPOSTAS DE PROGRAMAÇÃO

Ciclos #3 Programas *3; *10 Ações \$1; \$5; \$6; \$7; \$8; \$9; \$10; \$14; \$16; \$19; \$20; \$21; \$22; \$24; \$25

CONTACTO

JF Ciborro | 266 847 153



Município **MONTEMOR-O-NOVO** • Freguesia **CIBORRO** • Localidade **CIBORRO**

LARGO DO POVO

LOCALIZAÇÃO

<https://goo.gl/maps/cyHpG8Bjz4znK3ik6>

CARACTERIZAÇÃO

Parque infantil e sanitários públicos. Proximidade de parque de merendas e parque geriátrico

LOTAÇÃO

> 200

PROPRIETÁRIO

Espaço público

PROMOTOR

Junta de Freguesia do Caborro

OBSERVAÇÕES

Contíguo à Casa de Cultura. As festas anuais e os eventos promovidos pela junta e pelo município são maioritariamente realizados neste local.

PROPOSTAS DE PROGRAMAÇÃO

Ciclos #13 Programas *1; *2; *4 Ações \$1; \$6; \$7; \$8; \$9; \$10; \$19; \$20; \$21; \$22; \$24; \$25

CONTACTO

JF Caborro | 266 847 153



Município **MONTEMOR-O-NOVO** • Freguesia **CIBORRO** • Localidade **CIBORRO**

LARGO DA FONTE NOVA

LOCALIZAÇÃO

<https://goo.gl/maps/5WGBJ4GU6hEdgMJ16>

CARACTERIZAÇÃO

Parque de merendas, parque infantil e anfiteatro ao ar livre.
Acesso a sanitários públicos e ATM.

LOTAÇÃO

100

PROPRIETÁRIO

Espaço público

PROMOTOR

Junta de Freguesia do Ciborro

OBSERVAÇÕES

Ocasionalmente são realizadas atividades culturais.

PROPOSTAS DE PROGRAMAÇÃO

Ciclos #1; #13; #14 Programas *4 Ações \$1; \$6; \$7; \$8; \$9; \$10; \$19; \$20; \$21; \$22; \$24; \$25; \$30; \$31

CONTACTO

JF Ciborro | 266 847 153



Município **MONTEMOR-O-NOVO** • Freguesia **CIBORRO** • Localidade **CIBORRO**

LAVADOURO PÚBLICO

LOCALIZAÇÃO

<https://goo.gl/maps/sUUka9AKkTDeL4TH8>

CARACTERIZAÇÃO

Lavadouro ainda com uso pela população, potencial de uso para programação cultural de pequena escala. Possibilidade de realização de atividades em rede com outros lavadouros.

LOTAÇÃO

30

PROPRIETÁRIO

Câmara Municipal de Montemor-o-Novo

PROMOTOR

Junta de Freguesia do Caborro

OBSERVAÇÕES

Este lavadouro foi alvo de intervenção de arte urbana dinamizada pelo município - iniciativa "Estendal" (2022/2023).

PROPOSTAS DE PROGRAMAÇÃO

Ciclos #1 Programas *5; *6; *9; *14 Ações \$1; \$6; \$7; \$8; \$9; \$10; \$19; \$20; \$21; \$22; \$24; \$25; \$30; \$31

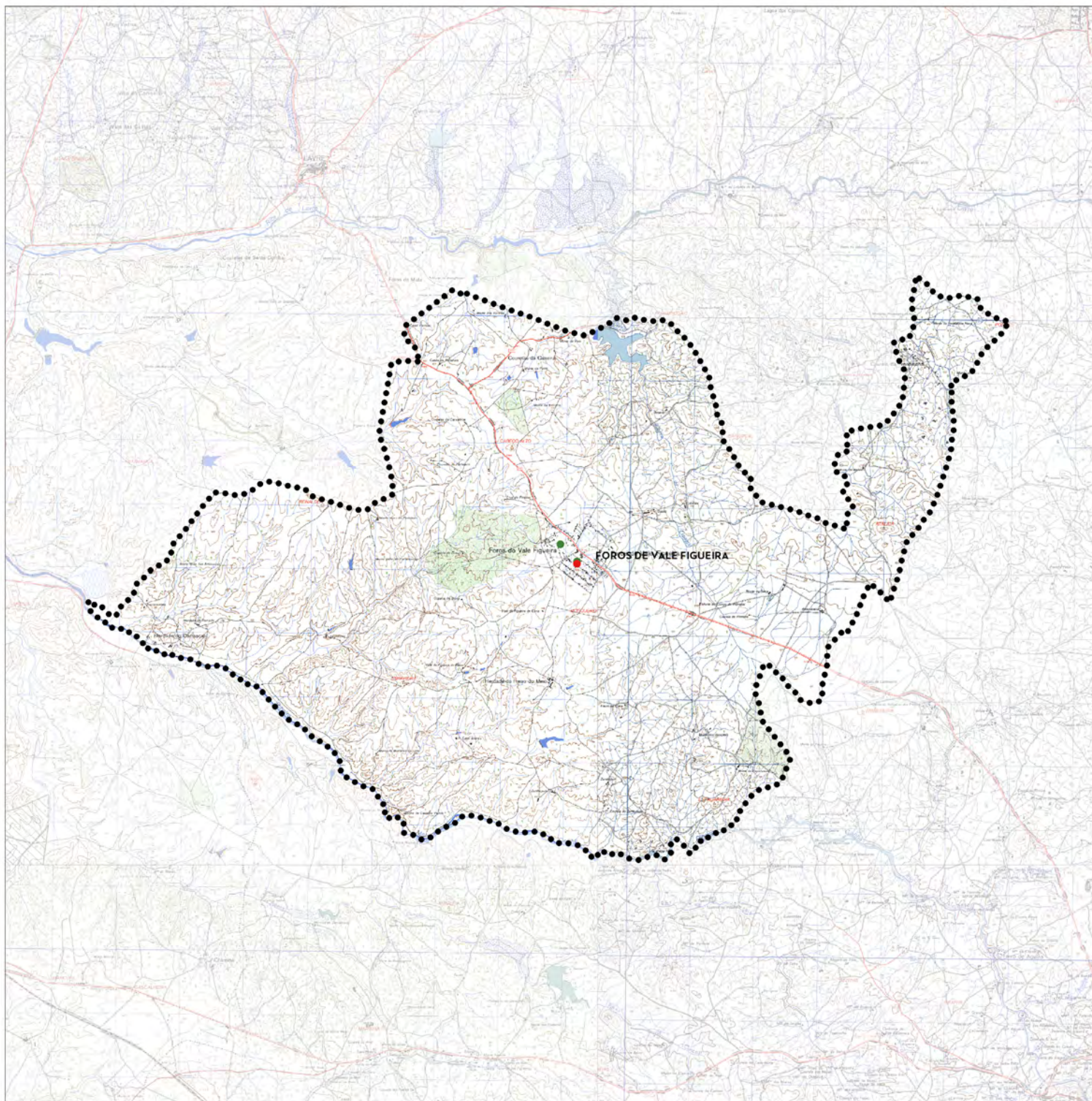
CONTACTO

JF Caborro | 266 847 153



Freguesia

FOROS DE VALE FIGUEIRA



- equipamentos sociais, culturais e desportivos
 - Foros de Vale Figueira, Centro Cultural
- parques, jardins e recintos ao ar livre
 - Foros de Vale Figueira, Recinto da Festa
 - Foros de Vale Figueira, Parque Infantil e Geriátrico
- divisa freguesias

0 1 2 3 km

Município **MONTEMOR-O-NOVO** • Freguesia **FOROS DE VALE FIGUEIRA** • Localidade **FOROS DE VALE FIGUEIRA**

CENTRO CULTURAL

LOCALIZAÇÃO

<https://goo.gl/maps/bLy7jCe1uKtsMPi77>

CARACTERIZAÇÃO

Com salão de baile, bar e wc. Contíguo ao recinto exterior.

LOTAÇÃO

150

PROPRIETÁRIO

Câmara Municipal de Montemor-o-Novo

PROMOTOR

Centro recreativo e cultural

OBSERVAÇÕES

Centro comunitário. Local de festas e bailes desta freguesia.

PROPOSTAS DE PROGRAMAÇÃO

Ciclos #3 Programas *3; *10 Ações \$1; \$5; \$6; \$7; \$8; \$9; \$10; \$14; \$16; \$19; \$20; \$21; \$22; \$24; \$25

CONTACTO

JF Foros de Vale Figueira | 266 877 199



Município **MONTEMOR-O-NOVO** • Freguesia **FOROS DE VALE FIGUEIRA** • Localidade **FOROS DE VALE FIGUEIRA**

RECINTO DA FESTA

LOCALIZAÇÃO

<https://goo.gl/maps/gb3rBAP9DyV5sWev7>

CARACTERIZAÇÃO

Recinto exterior para festas anuais.

LOTAÇÃO

> 200

PROPRIETÁRIO

Câmara Municipal de Montemor-o-Novo

PROMOTOR

Comissão de festas / ATC-Associação Terra de Ceareiros
Cultura e Tradições de Foros de Vale de Figueira

OBSERVAÇÕES

Festas dos Foros de Vale Figueira. Proximidade de Multibanco.

PROPOSTAS DE PROGRAMAÇÃO

Ciclos #13 Programas *1 Ações \$1; \$6; \$7; \$8; \$9; \$10; \$19; \$20; \$21;
\$22; \$24; \$25

CONTACTO

JF Foros de Vale Figueira | 266 877 199



Município **MONTEMOR-O-NOVO** • Freguesia **FOROS DE VALE FIGUEIRA** • Localidade **FOROS DE VALE FIGUEIRA**

PARQUE INFANTIL E GERIÁTRICO

LOCALIZAÇÃO

<https://goo.gl/maps/ZrmNq6Vo4A7SbELG9>

CARACTERIZAÇÃO

Parque exterior com rampa de skate, parque infantil e parque geriátrico

LOTAÇÃO

100

PROPRIETÁRIO

Espaço público

PROMOTOR

Junta de Freguesia de Foros de Vale Figueira

OBSERVAÇÕES

-

PROPOSTAS DE PROGRAMAÇÃO

Ciclos #13 Programas *1; *2; *4; *14 Ações \$1; \$6; \$7; \$8; \$9; \$10; \$19; \$20; \$21; \$22; \$24; \$25

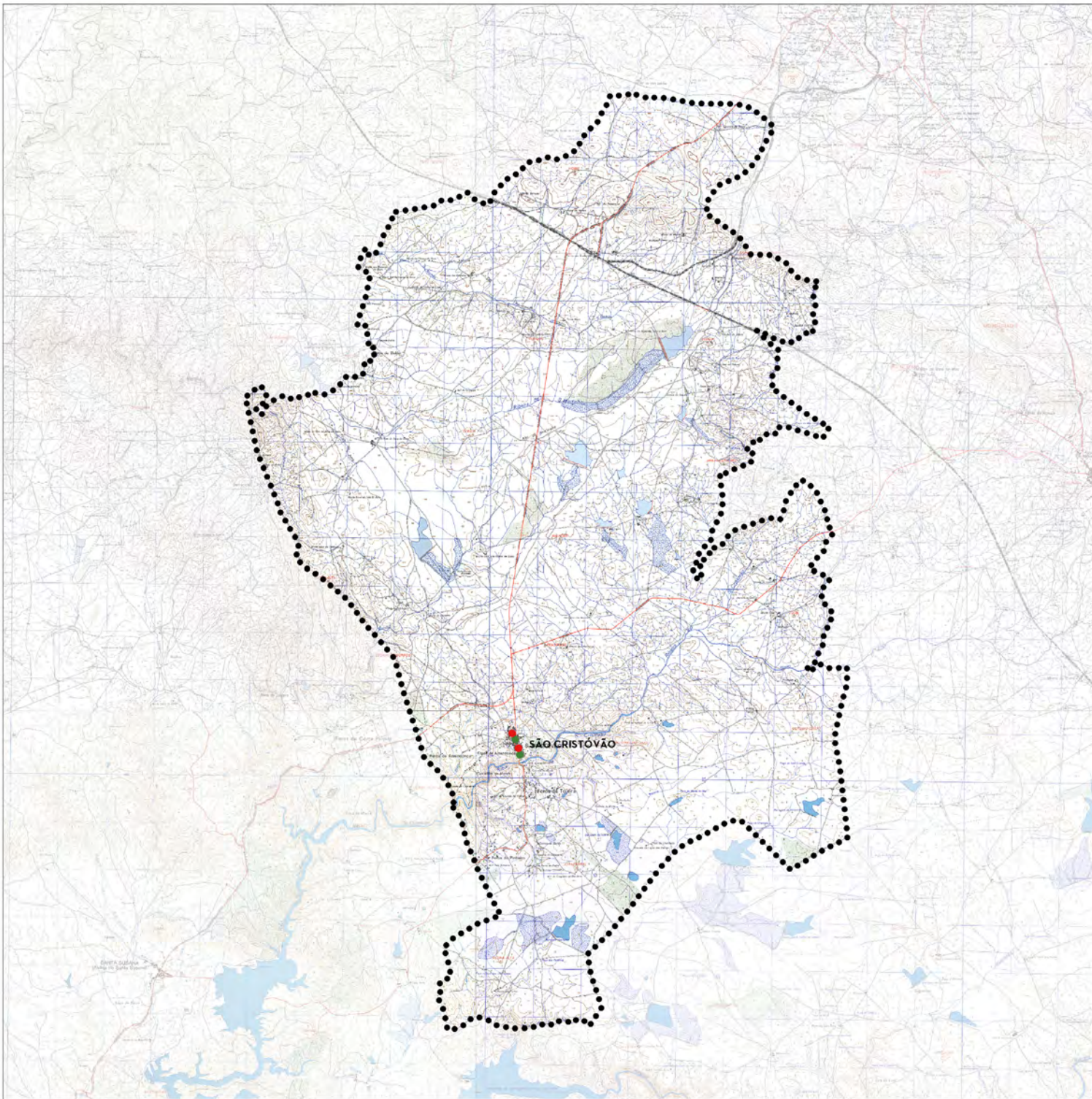
CONTACTO

JF Foros de Vale Figueira | 266 877 199



Freguesia

SÃO CRISTÓVÃO



equipamentos sociais, culturais e desportivos

- São Cristóvão, Salão Polivalente da Junta de Freguesia de São Cristóvão
- São Cristóvão, Grupo União Sport Sancristovense

parques, jardins e recintos ao ar livre

- São Cristóvão, Largo 25 de Abril
- São Cristóvão, Lavadouro Público

●●●●●
divisa freguesias

0 1 2 3 km

Município **MONTEMOR-O-NOVO** • Freguesia **SÃO CRISTÓVÃO** • Localidade **SÃO CRISTÓVÃO**

SALÃO POLIVALENTE DA JUNTA DE FREGUESIA DE SÃO CRISTÓVÃO

LOCALIZAÇÃO

<https://goo.gl/maps/iJupsAqmrF5xLqU7>

CARACTERIZAÇÃO

Sala multiusos para bailes, festas, comemorações, aniversários e batizados. Com bar e wc.

LOTAÇÃO

30

PROPRIETÁRIO

Junta de Freguesia de São Cristóvão

PROMOTOR

Junta de Freguesia de São Cristóvão

OBSERVAÇÕES

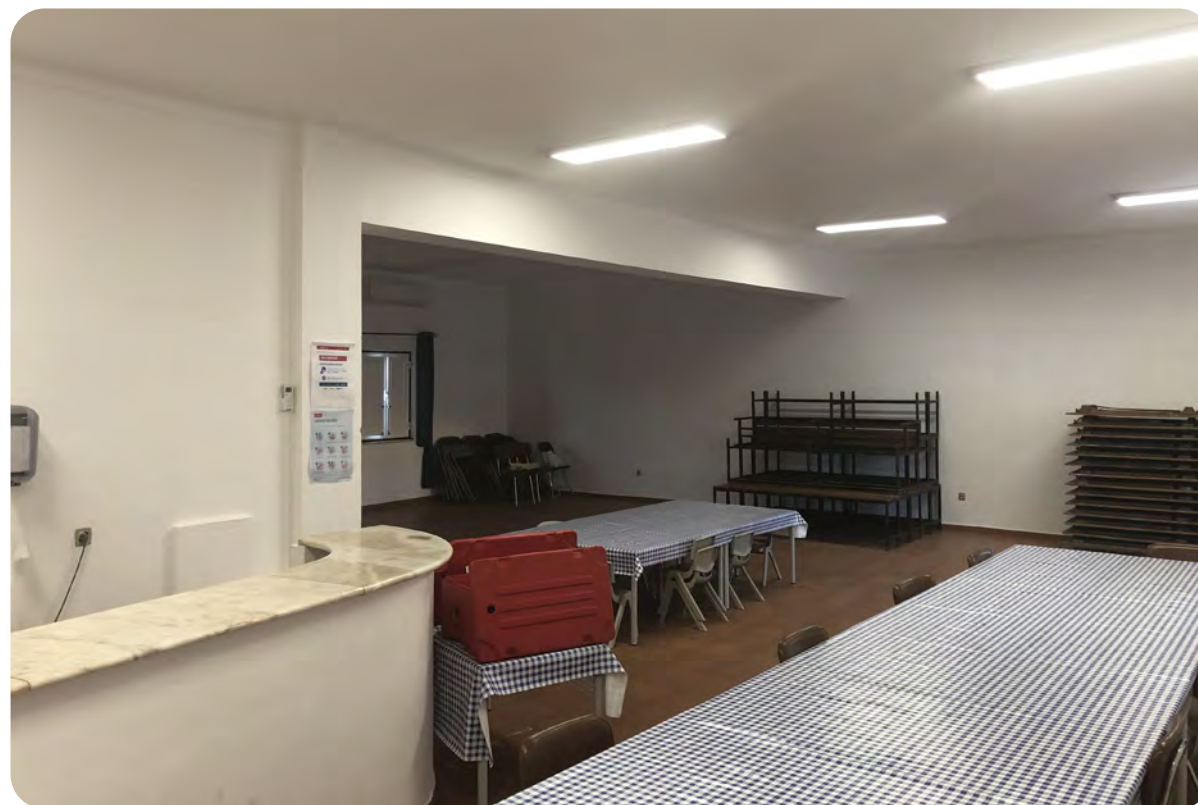
-

PROPOSTAS DE PROGRAMAÇÃO

Ciclos #17 Programas *3; *6 Ações \$33; \$35; \$36; \$37

CONTACTO

j.freg.s.cristovao@mail.telepac.pt | 266 837 118



Município **MONTEMOR-O-NOVO** • Freguesia **SÃO CRISTÓVÃO** • Localidade **SÃO CRISTÓVÃO**

GRUPO UNIÃO SPORT SANCRISTOVENSE

LOCALIZAÇÃO

<https://goo.gl/maps/RwznqNHLxUL527qs5>

CARACTERIZAÇÃO

Sala de espectáculos, bar e wc.

LOTAÇÃO

50

PROPRIETÁRIO

Grupo União Sport Sancristovense

PROMOTOR

Grupo União Sport Sancristovense

OBSERVAÇÕES

-

PROPOSTAS DE PROGRAMAÇÃO

Ciclos #17 Programas *1 Ações \$1; \$6; \$7; \$8; \$9; \$10; \$19; \$20; \$21;
\$22; \$24; \$25

CONTACTO

Grupo União Sport Sancristovense 266 837 211



Município **MONTEMOR-O-NOVO** • Freguesia **SÃO CRISTÓVÃO** • Localidade **SÃO CRISTÓVÃO**

LARGO 25 DE ABRIL

LOCALIZAÇÃO

<https://goo.gl/maps/gLWkf4rpw8LmWvtG8>

CARACTERIZAÇÃO

Recinto exterior para festas anuais.

LOTAÇÃO

150

PROPRIETÁRIO

Espaço público

PROMOTOR

Junta de Freguesia de São Cristóvão

OBSERVAÇÕES

-

PROPOSTAS DE PROGRAMAÇÃO

Ciclos #13 Programas *1 Ações \$1; \$6; \$7; \$8; \$9; \$10; \$19; \$20; \$21;
\$22; \$24; \$25

CONTACTO

j.freg.s.cristovao@mail.telepac.pt | 266 837 118



Município **MONTEMOR-O-NOVO** • Freguesia **SÃO CRISTÓVÃO** • Localidade **SÃO CRISTÓVÃO**

LAVADOURO PÚBLICO

LOCALIZAÇÃO

<https://goo.gl/maps/n2fCmZF82YXCuEBt5>

CARACTERIZAÇÃO

Lavadouro ainda com uso pela população. Exterior com parque de merendas. Potencial de uso para programação cultural de pequena escala. Possibilidade de realização de atividades em rede com outros lavadouros.

LOTAÇÃO

30

PROPRIETÁRIO

Câmara Municipal de Montemor-o-Novo

PROMOTOR

Junta de Freguesia de São Cristóvão

OBSERVAÇÕES

Proximidade a Fonte Velha.

PROPOSTAS DE PROGRAMAÇÃO

Ciclos #1 Programas *5; *6; *9; *14 Ações §1; §6; §7; §8; §9; §10; §19; §20; §21; §22; §24; §25; §30; §31

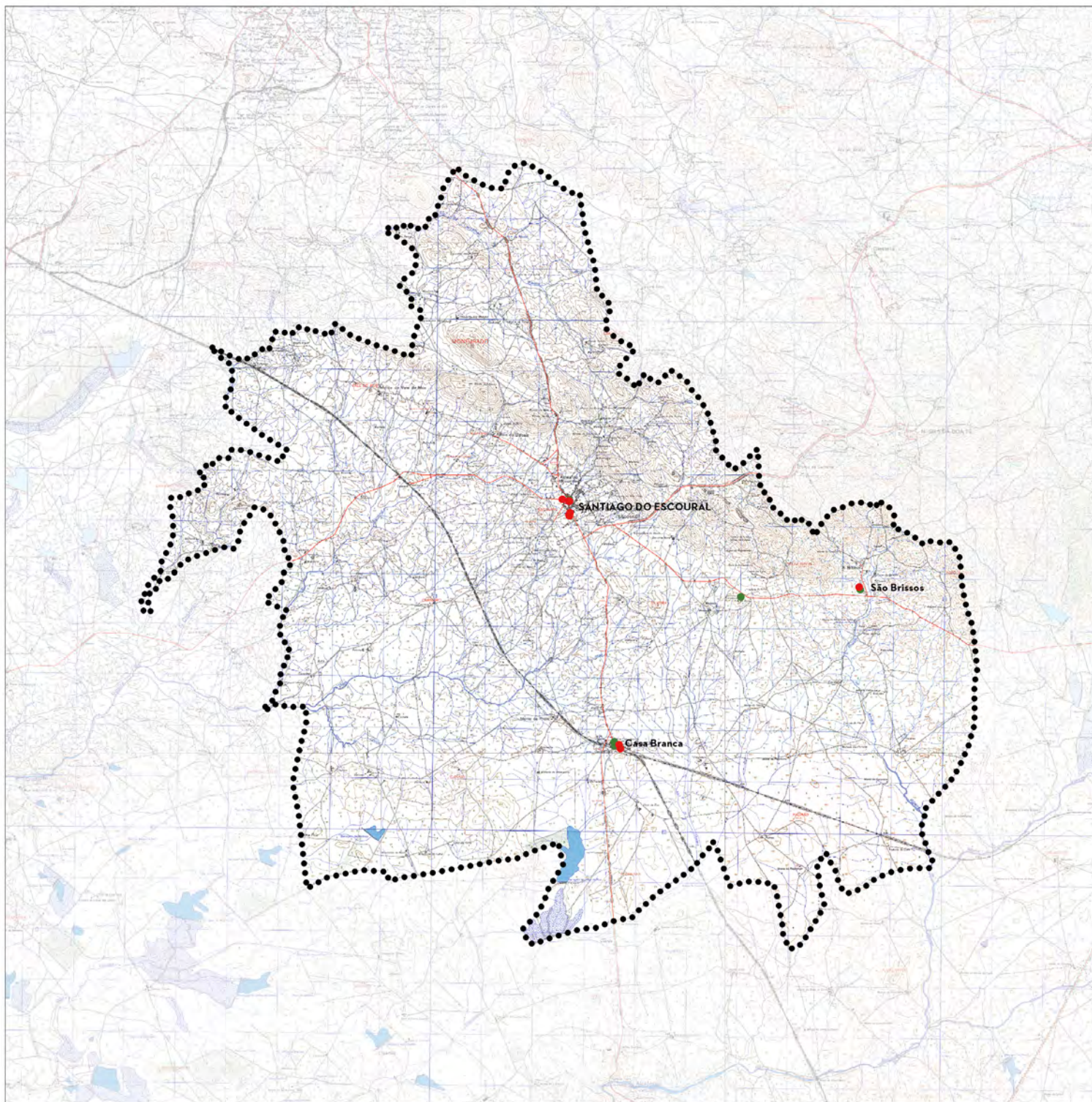
CONTACTO

j.freg.s.cristovao@mail.telepac.pt | 266 837 118



Freguesia

SANTIAGO DO ESCOURAL



equipamentos sociais, culturais e desportivos

- Santiago do Escoural, Sala de Actos da Junta de Freguesia
- Santiago do Escoural, Pavilhões da Junta de Freguesia
- Santiago do Escoural, Casa do Povo
- Santiago do Escoural, Centro Comunitário
- Santiago do Escoural, Mercado de Santiago do Escoural
- Santiago do Escoural, Sociedade Recreativa Grupo União Escouralense
- Casa Branca, Antiga Escola Primária
- Casa Branca, Associação CRD de Casa Branca
- São Brissos, Antiga Escola Primária

parques, jardins e recintos ao ar livre

- Santiago do Escoural, Praça da República
- Casa Branca, Largo 1º de Maio
- Casa Branca, Lavadouros Públicos
- São Brissos, Anta-Capela de Nossa Senhora do Livramento
- São Brissos, Igreja Paroquial de São Brissos

●●● divisa

0 1 2 3 km

Município **MONTEMOR-O-NOVO** • Freguesia **SANTIAGO DO ESCOURAL** • Localidade **SANTIAGO DO ESCOURAL**

SALA DE ATOS DA JUNTA DE FREGUESIA

LOCALIZAÇÃO

<https://goo.gl/maps/J2ETdtuM8tT7hQyu7>

CARACTERIZAÇÃO

Sala pequena, normalmente usada para reuniões ou palestras.

LOTAÇÃO

25

PROPRIETÁRIO

Junta de Freguesia de Santiago do Escoural

PROMOTOR

Junta de Freguesia de Santiago do Escoural

OBSERVAÇÕES

-

PROPOSTAS DE PROGRAMAÇÃO

Ciclos #11 Programas *3; *6; *13; *15 Ações \$33; \$35; \$36; \$37

CONTACTO

geral@jf-santiagodoescoural.pt | 266 857 183



Município **MONTEMOR-O-NOVO** • Freguesia **SANTIAGO DO ESCOURAL** • Localidade **SANTIAGO DO ESCOURAL**

PAVILHÕES DA JUNTA

LOCALIZAÇÃO

<https://goo.gl/maps/wCUMmJLFMGBC5uUC6>

CARACTERIZAÇÃO

Antigos pavilhões da cooperativa. Com sanitários e acesso direto ao refeitório do Centro Comunitário.

LOTAÇÃO

> 200

PROPRIETÁRIO

Junta de Freguesia de Santiago do Escoural

PROMOTOR

Junta de Freguesia de Santiago do Escoural

OBSERVAÇÕES

Atualmente são da propriedade da junta.

Servem para eventos e convívios de maior escala com apoio do edifício do Centro Comunitário para uso de cozinha e sanitários. No entanto, está prevista a instalação de sanitários dentro do próprio edifício.

PROPOSTAS DE PROGRAMAÇÃO

Ciclos #17 Programas *6 Ações \$1; \$6; \$7; \$8; \$9; \$10; \$19; \$20; \$21; \$22; \$24; \$25

CONTACTO

geral@jf-santiagodoescoural.pt | 266 857 183



Município **MONTEMOR-O-NOVO** • Freguesia **SANTIAGO DO ESCOURAL** • Localidade **SANTIAGO DO ESCOURAL**

CASA DO POVO

LOCALIZAÇÃO

<https://goo.gl/maps/HQri2CvBjT3oNVZY6>

CARACTERIZAÇÃO

Sala de convívio, bar e wc. Zona exterior para esplanada e terreno que serve de estacionamento potencial de utilização.

LOTAÇÃO

Sala 30 | exterior 120

PROPRIETÁRIO

Junta de Freguesia de Santiago do Escoural

PROMOTOR

Grupo União Escouralense

OBSERVAÇÕES

Parte do edifício está destinado a Centro de Saúde.

PROPOSTAS DE PROGRAMAÇÃO

Ciclos #17 Programas *3 Ações \$1; \$6; \$7; \$8; \$9; \$10; \$19; \$20; \$21; \$22; \$24; \$25

CONTACTO

geral@jf-santiagodoescoural.pt | 266 857 183



Município **MONTEMOR-O-NOVO** • Freguesia **SANTIAGO DO ESCOURAL** • Localidade **SANTIAGO DO ESCOURAL**

CENTRO COMUNITÁRIO

LOCALIZAÇÃO

<https://goo.gl/maps/5ivT9RzGKi9eGyLM7>

CARACTERIZAÇÃO

Refeitório social, transporte a pedido. Sala multiusos que pode ser usada para eventos ou ginásio.

LOTAÇÃO

30

PROPRIETÁRIO

Junta de Freguesia de Santiago do Escoural

PROMOTOR

Associação de Amigos Unidos Pelo Escoural

OBSERVAÇÕES

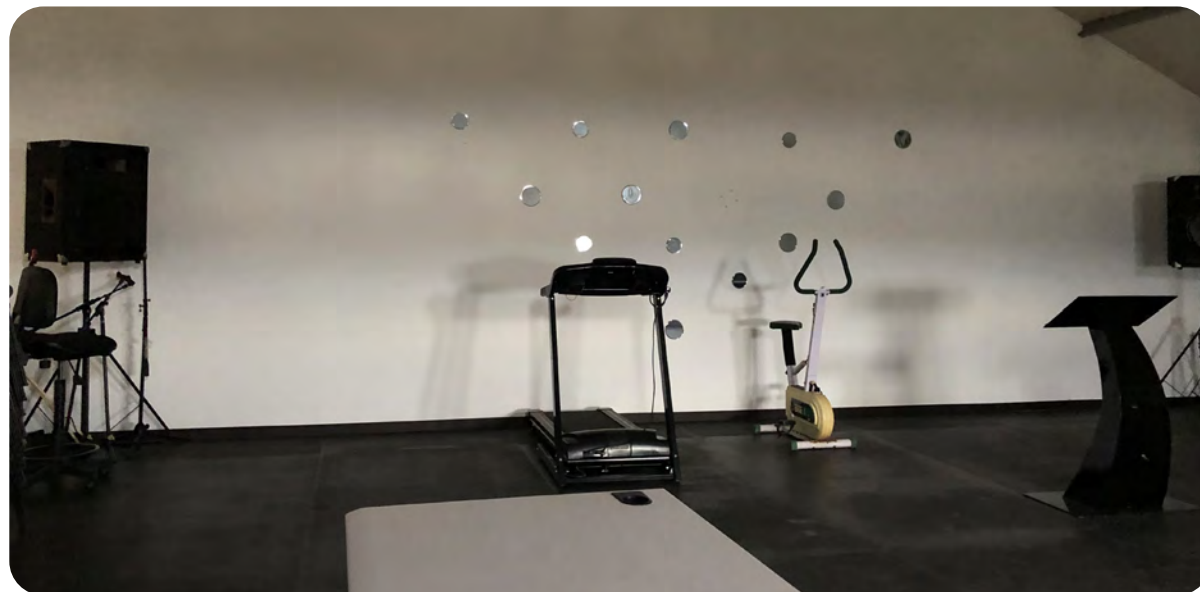
Entidade de apoio social a crianças (CATL). Sede de Grupo Coral.

PROPOSTAS DE PROGRAMAÇÃO

Ciclos #17 Programas *3; *6 Ações \$33; \$35; \$36; \$37

CONTACTO

centrocomunitario@aaupesoural.pt | 266 857 004



Município **MONTEMOR-O-NOVO** • Freguesia **SANTIAGO DO ESCOURAL** • Localidade **SANTIAGO DO ESCOURAL**

MERCADO DE SANTIAGO DO ESCOURAL

LOCALIZAÇÃO

<https://goo.gl/maps/JhwtECmfzGCV4FLCA>

CARACTERIZAÇÃO

Mercado em funcionamento com regularidade semanal.
Ocasionalmente organizam-se espetáculos e exposições.

LOTAÇÃO

30

PROPRIETÁRIO

Junta de Freguesia de Santiago do Escoural

PROMOTOR

Junta de Freguesia de Santiago do Escoural

OBSERVAÇÕES

-

PROPOSTAS DE PROGRAMAÇÃO

Ciclos #8; #9; #17 Programas *6 Ações \$11; \$33; \$35; \$36; \$37

CONTACTO

geral@jf-santiagodoescoural.pt | 266 857 183



Município **MONTEMOR-O-NOVO** • Freguesia **SANTIAGO DO ESCOURAL** • Localidade **SANTIAGO DO ESCOURAL**

SOCIEDADE RECREATIVA GRUPO UNIÃO ESOURALENSE

LOCALIZAÇÃO

<https://goo.gl/maps/DiYqeofgMSTLFEbm9>

CARACTERIZAÇÃO

Sede de associação de natureza recreativa fundada em 1925. Possui em tempos banda filarmónica. Pontualmente realizam convívios e bailes com apoio ou organização da Junta de Freguesia. Salão com palco de 5x7m e bar.

LOTAÇÃO

150

PROPRIETÁRIO

Sociedade Recreativa Grupo União Escouralense

PROMOTOR

Sociedade Recreativa Grupo União Escouralense

OBSERVAÇÕES

Palco com camarins contíguos.

PROPOSTAS DE PROGRAMAÇÃO

Ciclos #3; #17 Programas *3; *10 Ações \$1; \$5; \$6; \$7; \$8; \$9; \$10; \$14; \$16; \$19; \$20; \$21; \$22; \$24; \$25

CONTACTO

geral@jf-santiagodoescoural.pt | 266 857 183



Município **MONTEMOR-O-NOVO** • Freguesia **SANTIAGO DO ESCOURAL** • Localidade **CASA BRANCA**

ANTIGA ESCOLA PRIMÁRIA

LOCALIZAÇÃO

<https://goo.gl/maps/32CVv9RJ3PVTgrSF6>

CARACTERIZAÇÃO

Espaço com duas salas, zona de cozinha, sanitários e pátios exteriores sombreados. Não tem acesso a veículos, nem rampas de acesso a pessoas com mobilidade reduzida.

LOTAÇÃO

salas 40 | exterior 100

PROPRIETÁRIO

GFSS - Instituto de Gestão Financeira da Segurança Social

PROMOTOR

Estação Cooperativa

OBSERVAÇÕES

Espaço abandonado desde 2006, ano em que a atividade escolar deixou de funcionar. Ocupado por Estação Cooperativa desde 2021 que tem desenvolvido diversos eventos culturais e comunitários, em parceria com outros agentes culturais do concelho. Necessita de obras de conservação.

PROPOSTAS DE PROGRAMAÇÃO

Ciclos #4; #11; Programas *1; *2; *3; *4; *15 Ações \$9; \$11; \$17; \$33; \$35; \$36; \$37

CONTACTO

estacao.cooperativa@gmail.com | 933 210 285



Município **MONTEMOR-O-NOVO** • Freguesia **SANTIAGO DO ESCOURAL** • Localidade **CASA BRANCA**

SOCIEDADE RECREATIVA DE CASA BRANCA

LOCALIZAÇÃO

<https://goo.gl/maps/RsYhRRsManJ6GQ9X9>

CARACTERIZAÇÃO

Fundada em 1941 como uma extensão do Juventude Sport Clube, alterou a sua designação em 1989 para Associação Cultural Recreativa e Desportiva de Casa Branca. Tinha no seu início uma grande importância no desenvolvimento desportivo local com a equipa de futebol. Pontualmente organizam convívio e bailes. Espaço composto por salão com palco de 5x6m, duas salas para atividades lúdicas/convívio, pequeno pátio interior e bar.

LOTAÇÃO

Salão 150 | salas 30/40

PROPRIETÁRIO

Sociedade Recreativa de Casa Branca

PROMOTOR

Sociedade Recreativa de Casa Branca

OBSERVAÇÕES

Palco com camarins contíguos.

PROPOSTAS DE PROGRAMAÇÃO

Ciclos #17 Programas *10 Ações §1; §6; §7; §8; §9; §10; §19; §20; §21; §22; §24; §25

CONTACTO

geral@jf-santiagodoescoural.pt | 266 857 183



Município **MONTEMOR-O-NOVO** • Freguesia **SANTIAGO DO ESCOURAL** • Localidade **SÃO BRISSOS**

ANTIGA ESCOLA PRIMÁRIA

LOCALIZAÇÃO

<https://goo.gl/maps/eN4XiDdGC1Qoxfdq5>

CARACTERIZAÇÃO

Escola primária com uma sala de aula e sanitários.

LOTAÇÃO

Interior 30 | exterior 150

PROPRIETÁRIO

Câmara Municipal de Montemor-o-Novo

PROMOTOR

Junta de Freguesia de Santiago do Escoural

OBSERVAÇÕES

Espaço abandonado e sem uso. Pontualmente é usado pela comunidade.

PROPOSTAS DE PROGRAMAÇÃO

Ciclos #4; #11; Programas *1; *2; *3; *4; *15 Ações \$11; \$17; \$33; \$35; \$36; \$37

CONTACTO

geral@jf-santiagodoescoural.pt | 266 857 183



Município **MONTEMOR-O-NOVO** • Freguesia **SANTIAGO DO ESCOURAL** • Localidade **SANTIAGO DO ESCOURAL**

PRAÇA DA REPÚBLICA

LOCALIZAÇÃO

<https://goo.gl/maps/r5sEeczAjbV9dqQV6>

CARACTERIZAÇÃO

Zona exterior da Igreja. Escadaria com potencial para criação de palco ou plateia.

LOTAÇÃO

50

PROPRIETÁRIO

Espaço público

PROMOTOR

Junta de Freguesia de Santiago do Escoural

OBSERVAÇÕES

Local de feira e eventos.

PROPOSTAS DE PROGRAMAÇÃO

Ciclos #12; #13 Programas *1; *2; *5; *8; *9 Ações \$1; \$3; \$4; \$6; \$7; \$8; \$9; \$10; \$19; \$20; \$21; \$22; \$24; \$25

CONTACTO

geral@jf-santiagodoescoural.pt | 266 857 183



Município **MONTEMOR-O-NOVO** • Freguesia **SANTIAGO DO ESCOURAL** • Localidade **CASA BRANCA**

LARGO 1º DE MAIO

LOCALIZAÇÃO

<https://goo.gl/maps/ykcri6GsyW3TARsr9>

CARACTERIZAÇÃO

Largo central da aldeia, com parque de estacionamento e parque infantil.

LOTAÇÃO

100

PROPRIETÁRIO

Espaço público

PROMOTOR

Junta de Freguesia de Santiago do Escoural

OBSERVAÇÕES

Acesso à estação ferroviária. Local de realização de eventos e exposições ao ar livre.

PROPOSTAS DE PROGRAMAÇÃO

Ciclos #13 Programas *1 Ações \$1; \$6; \$7; \$8; \$9; \$10; \$19; \$20; \$21; \$22; \$24; \$25

CONTACTO

geral@jf-santiagodoescoural.pt | 266 857 183



Município **MONTEMOR-O-NOVO** • Freguesia **SANTIAGO DO ESCOURAL** • Localidade **CASA BRANCA**

LAVADOUROS PÚBLICOS

LOCALIZAÇÃO

<https://goo.gl/maps/UQg9Hbd9JCKU58WE9>

CARACTERIZAÇÃO

Lavadouro ainda com uso pela população. Edificado à entrada da aldeia que inclui lavadouros e sanitários públicos. Paragem de autocarro.

LOTAÇÃO

20

PROPRIETÁRIO

Câmara Municipal de Montemor-o-Novo

PROMOTOR

Junta de Freguesia de Santiago do Escoural

OBSERVAÇÕES

Frente ao terreiro onde se realiza a festa anual e ao campo de futebol abandonado.

PROPOSTAS DE PROGRAMAÇÃO

Ciclos #1 Programas *5; *6; *9; *14 Ações \$1; \$6; \$7; \$8; \$9; \$10; \$19; \$20; \$21; \$22; \$24; \$25; \$30; \$31

CONTACTO

geral@jf-santiagodoescoural.pt | 266 857 183



Município **MONTEMOR-O-NOVO** • Freguesia **SANTIAGO DO ESCOURAL** • Localidade **SÃO BRISSOS**

TERREIRO DA ANTA- -CAPELA DE NOSSA SRa DO LIVRAMENTO

LOCALIZAÇÃO

<https://goo.gl/maps/gdv9keWPUdtrwsZQ7>

CARACTERIZAÇÃO

Local de visitação e de passagem de caminhos pedestres.

LOTAÇÃO

30

PROPRIETÁRIO

Espaço público

PROMOTOR

Junta de Freguesia de Santiago do Escoural

OBSERVAÇÕES

Sem infraestruturas de apoio a eventos.

PROPOSTAS DE PROGRAMAÇÃO

Ciclos #5; #7; #10 Programas *5; *6; *7; *9; Ações \$1; \$6; \$7; \$8; \$9;
\$10; \$12; \$19; \$20; \$21; \$22; \$24; \$25; \$27; \$29

CONTACTO

geral@jf-santiagodoescoural.pt | 266 857 183



Município **MONTEMOR-O-NOVO** • Freguesia **SANTIAGO DO ESCOURAL** • Localidade **SÃO BRISSOS**

EXTERIOR DA IGREJA PAROQUIAL DE SÃO BRISSOS

LOCALIZAÇÃO

<https://goo.gl/maps/1WmZxLLKJzUPaqps6>

CARACTERIZAÇÃO

Local de realização de eventos anuais.

LOTAÇÃO

100

PROPRIETÁRIO

Espaço público

PROMOTOR

Junta de Freguesia de Santiago do Escoural

OBSERVAÇÕES

Proximidade à antiga escola primária.

PROPOSTAS DE PROGRAMAÇÃO

Ciclos #12; #13 Programas *8 Ações §1; §3; §4; §6; §7; §8; §9; §10;
§19; §20; §21; §22; §24; §25

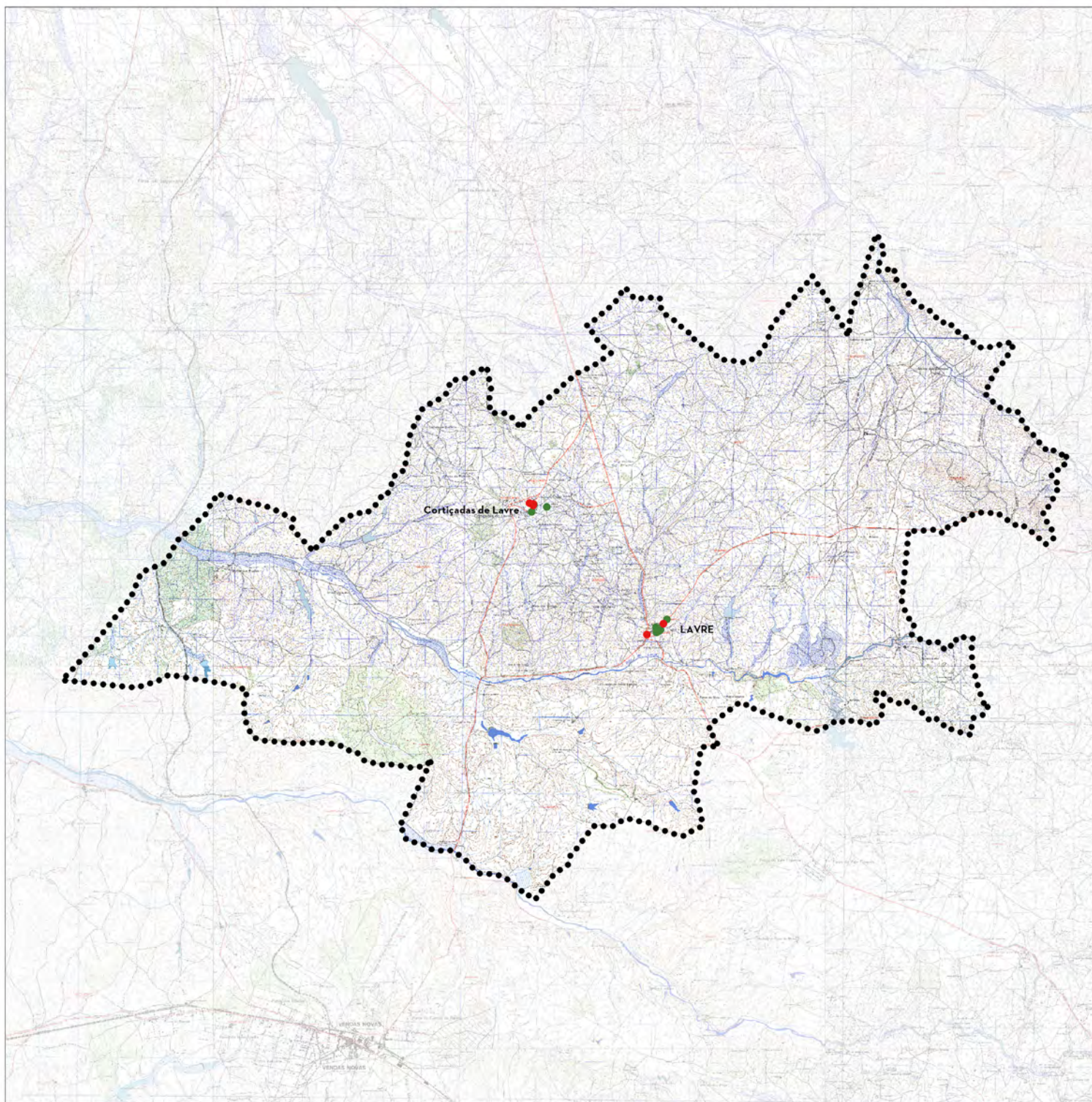
CONTACTO

geral@jf-santiagodoescoural.pt | 266 857 183



Freguesia

CORTIÇADAS DE LAVRE E LAVRE



equipamentos sociais, culturais e desportivos

- Cortiçadas de Lavre_Centro Cultural
- Cortiçadas de Lavre_Espaço Multiusos
- Cortiçadas de Lavre_Sala de Leitura e Multimédia
- Lavre_Casa do Povo de Lavre
- Lavre_Barracão da Cooperativa

parques, jardins e recintos ao ar livre

- Cortiçadas de Lavre_Largo José Saramago
- Cortiçadas de Lavre_Largo 10 de Maio
- Cortiçadas de Lavre_Igreja de Nossa Senhora da Ajuda
- Lavre_Largo das Antigas Escolas
- Lavre_Exterior do Depósito de Água
- Lavre_Praça da República
- Lavre_Adro da Ermida de São Sebastião
- Lavre_Lavadouros Públicos

●●●●●
divisa freguesias

0 1 2 3 km

Município **MONTEMOR-O-NOVO** • Freguesia **CORTIÇADAS DE LAVRE E LAVRE** • Localidade **CORTIÇADAS DE LAVRE**

CENTRO CULTURAL

LOCALIZAÇÃO

<https://goo.gl/maps/khdfdTSKSTPr5aWY6>

CARACTERIZAÇÃO

Salão de festas. Bar, wc. Necessidades: reparação do telhado.

LOTAÇÃO

100

PROPRIETÁRIO

UF Cortiçadas de Lavre e Lavre

PROMOTOR

Centro Cultural e Recreativo

OBSERVAÇÕES

Local de ensaio e sede do rancho folclórico. Local de treino e sede do Cortiçadas Clube Alentejo. Atividades de envelhecimento ativo, ginástica, bailes e programação municipal.

PROPOSTAS DE PROGRAMAÇÃO

Ciclos #3 Programas *3; *10 Ações \$1; \$5; \$6; \$7; \$8; \$9; \$10; \$14; \$16; \$19; \$20; \$21; \$22; \$24; \$25

CONTACTO

ccrdcort@gmail.com | Presidente João Alberto Romão



Município **MONTEMOR-O-NOVO** • Freguesia **CORTIÇADAS DE LAVRE E LAVRE** • Localidade **CORTIÇADAS DE LAVRE**

ESPAÇO MULTIUSOS

LOCALIZAÇÃO

<https://goo.gl/maps/THHeF9D9dPXz3dmh7>

CARACTERIZAÇÃO

Duas salas, sanitários e espaço exterior. Realizam-se alguns eventos no interior: sessões de cinema e programação para escolas, por iniciativa dos agentes culturais ou município.

LOTAÇÃO

Salas 30 | exterior 60

PROPRIETÁRIO

Câmara Municipal de Montemor-o-Novo

PROMOTOR

União de Freguesias de Cortiçadas de Lavre e Lavre

OBSERVAÇÕES

Antiga tele-escola. Sede da ARPI e da Associação de Jovens das Cortiçadas.

PROPOSTAS DE PROGRAMAÇÃO

Ciclos #4; #11 Programas *1; *2; *3; *15 Ações \$11; \$17; \$33; \$35; \$36; \$37

CONTACTO

UF Cortiçadas de Lavre e Lavre | 265 894 193



Município **MONTEMOR-O-NOVO** • Freguesia **CORTIÇADAS DE LAVRE E LAVRE** • Localidade **CORTIÇADAS DE LAVRE**

SALA DE LEITURA E MULTIMÉDIA

LOCALIZAÇÃO

<https://goo.gl/maps/hZVJ8rtqPi9YkDKy8>

CARACTERIZAÇÃO

Duas salas, sanitários e espaço exterior. Proximidade a Polidesportivo com piso em cimento e iluminação.

LOTAÇÃO

Salas 30 | exterior > 200

PROPRIETÁRIO

Município de Montemor-o-Novo

PROMOTOR

União de Freguesias de Cortiçadas de Lavre e Lavre

OBSERVAÇÕES

Antiga escola primária. Edifício habitualmente encerrado por falta de meios. Abre com marcação prévia. Posto médico, um dia por semana.

PROPOSTAS DE PROGRAMAÇÃO

Ciclos #4; #11 Programas *1; *2; *3; *4; *10; *15 Ações \$11; \$17; \$33; \$35; \$36; \$37

CONTACTO

UF Cortiçadas de Lavre e Lavre | 265 894 193



Município **MONTEMOR-O-NOVO** • Freguesia **CORTIÇADAS DE LAVRE E LAVRE** • Localidade **LAVRE**

CASA DO POVO DE LAVRE

LOCALIZAÇÃO

<https://goo.gl/maps/ZHY5wwPvbBVg2pNa9>

CARACTERIZAÇÃO

Salão, salas de formação, restaurante.

LOTAÇÃO

50

PROPRIETÁRIO

Casa do Povo

PROMOTOR

Casa do Povo

OBSERVAÇÕES

Sede e Escola de Música da Banda Filarmónica Simão da Veiga e Clube de pesca. Organizam atividades com regularidade: ensaios, ginástica, apresentações, exposições e festas. Pontualmente arrendado para residência artística de Sara Anjo. Contíguo ao polidesportivo.

PROPOSTAS DE PROGRAMAÇÃO

Ciclos #11 Programas *1; *2; *3; *4; *10; *15 Ações \$3; \$4; \$11; \$17; \$33; \$35; \$36; \$37

CONTACTO

265 894 200



Município **MONTEMOR-O-NOVO** • Freguesia **CORTIÇADAS DE LAVRE E LAVRE** • Localidade **LAVRE**

BARRACÃO DA COOPERATIVA

LOCALIZAÇÃO

<https://goo.gl/maps/8MrsxHkj2rYzkWUt8>

CARACTERIZAÇÃO

Espaço amplo polivalente que tem sido usado para atividades culturais e encontros da comunidade. Potencial de utilização de espaço exterior - Telheiro.

LOTAÇÃO

150

PROPRIETÁRIO

Câmara Municipal de Montemor-o-Novo

PROMOTOR

Associação Cultural Lavre Dinâmico / União de Freguesias de Cortiçadas de Lavre e Lavre / Câmara Municipal de Montemor-o-Novo

OBSERVAÇÕES

Antigo edifício de manutenção, armazenamento e comercialização de cooperativa agrícola que entretanto se extinguiu. Adquirida pelo município, pretende-se que se torne um espaço cultural e de uso comunitário. Em 2022 acolheu atividades.

PROPOSTAS DE PROGRAMAÇÃO

Ciclos #17 Programas *1 Ações \$1; \$6; \$7; \$8; \$9; \$10; \$19; \$20; \$21; \$22; \$24; \$25

CONTACTO

associacoes@cm-montemornovo.pt | 266 898 100
Gabinete das Associações da CMMN



Município **MONTEMOR-O-NOVO** • Freguesia **CORTIÇADAS DE LAVRE E LAVRE** • Localidade **CORTIÇADAS DE LAVRE**

LARGO JOSÉ SARAMAGO

LOCALIZAÇÃO

<https://goo.gl/maps/zhTgGSidVDbQqTUZ7>

CARACTERIZAÇÃO

Largo central de Cortiçadas de Lavre, onde se realizam eventos com regularidade e festas anuais.

LOTAÇÃO

> 200

PROPRIETÁRIO

Espaço público

PROMOTOR

União de Freguesias de Cortiçadas de Lavre e Lavre / Câmara Municipal de Montemor-o-Novo

OBSERVAÇÕES

-

PROPOSTAS DE PROGRAMAÇÃO

Ciclos #13 Programas *1 Ações \$1; \$6; \$7; \$8; \$9; \$10; \$19; \$20; \$21; \$22; \$24; \$25

CONTACTO

UF Cortiçadas de Lavre e Lavre | 265 894 193



Município **MONTEMOR-O-NOVO** • Freguesia **CORTIÇADAS DE LAVRE E LAVRE** • Localidade **CORTIÇADAS DE LAVRE**

LARGO 1º DE MAIO

LOCALIZAÇÃO

<https://goo.gl/maps/QaSaVZKNJaZw4r1n8>

CARACTERIZAÇÃO

Largo onde se realizam eventos pontualmente. Por exemplo, “Noites de Verão” pelo Município de Montemor-o-Novo.

LOTAÇÃO

50

PROPRIETÁRIO

Espaço público

PROMOTOR

União de Freguesias de Cortiçadas de Lavre e Lavre / Câmara Municipal de Montemor-o-Novo

OBSERVAÇÕES

-

PROPOSTAS DE PROGRAMAÇÃO

Ciclos #13 Programas *1 Ações \$1; \$6; \$7; \$8; \$9; \$10

CONTACTO

UF Cortiçadas de Lavre e Lavre | 265 894 193



Município **MONTEMOR-O-NOVO** • Freguesia **CORTIÇADAS DE LAVRE E LAVRE** • Localidade **CORTIÇADAS DE LAVRE**

EXTERIOR DA IGREJA DE NOSSA SENHORA DA AJUDA

LOCALIZAÇÃO

<https://goo.gl/maps/499zzfpgaRUVL6Q86>

CARACTERIZAÇÃO

Exterior ajardinado e com parque geriátrico.

LOTAÇÃO

> 200

PROPRIETÁRIO

Paróquia

PROMOTOR

União de Freguesias de Cortiçadas de Lavre e Lavre

OBSERVAÇÕES

-

PROPOSTAS DE PROGRAMAÇÃO

Ciclos #12; #13 Programas *8 Ações \$1; \$3; \$4; \$6; \$7; \$8; \$9; \$10;
\$19; \$20; \$21; \$22; \$24; \$25

CONTACTO

UF Cortiçadas de Lavre e Lavre | 265 894 193



Município **MONTEMOR-O-NOVO** • Freguesia **CORTIÇADAS DE LAVRE E LAVRE** • Localidade **LAVRE**

LARGO DAS ANTIGAS ESCOLAS

LOCALIZAÇÃO

<https://goo.gl/maps/wCu2G4pBqndz1xi49>

CARACTERIZAÇÃO

Local de realização de eventos e festivais no interior e no exterior.

LOTAÇÃO

> 200

PROPRIETÁRIO

Município de Montemor-o-Novo

PROMOTOR

Associação Cultural Lavre Dinâmico / União de Freguesias de Cortiçadas de Lavre e Lavre / Câmara Municipal de Montemor-o-Novo

OBSERVAÇÕES

Programação de iniciativa associativa, da junta de freguesia ou do município.

PROPOSTAS DE PROGRAMAÇÃO

Ciclos #4; #13 Programas *14 Ações \$1; \$6; \$7; \$8; \$9; \$10; \$19; \$20; \$21; \$22; \$24; \$25

CONTACTO

UF Cortiçadas de Lavre e Lavre | 265 894 193



Município **MONTEMOR-O-NOVO** • Freguesia **CORTIÇADAS DE LAVRE E LAVRE** • Localidade **LAVRE**

EXTERIOR DO DEPÓSITO DE ÁGUA

LOCALIZAÇÃO

<https://goo.gl/maps/afeunXcnVKBMpcMLA>

CARACTERIZAÇÃO

Parque de merendas e mirador panorâmico.

LOTAÇÃO

30

PROPRIETÁRIO

Espaço público

PROMOTOR

União de Freguesias de Cortiçadas de Lavre e Lavre

OBSERVAÇÕES

-

PROPOSTAS DE PROGRAMAÇÃO

Ciclos #1; #13 Programas *1 Ações \$1; \$6; \$7; \$8; \$9; \$10; \$19; \$20;
\$21; \$22; \$24; \$25; \$30; \$31

CONTACTO

UF Cortiçadas de Lavre e Lavre | 265 894 193



Município **MONTEMOR-O-NOVO** • Freguesia **CORTIÇADAS DE LAVRE E LAVRE** • Localidade **LAVRE**

PRAÇA DA REPÚBLICA

LOCALIZAÇÃO

<https://goo.gl/maps/cgtqhtUupt2kNAXL9>

CARACTERIZAÇÃO

Praça com coreto.

LOTAÇÃO

> 200

PROPRIETÁRIO

Espaço público

PROMOTOR

Associação Cultural Lavre Dinâmico / União de Freguesias de Cortiçadas de Lavre e Lavre / Câmara Municipal de Montemor-o-Novo

OBSERVAÇÕES

Local de realização de eventos e festivais.
Ponto central do Festival de Lavre.

PROPOSTAS DE PROGRAMAÇÃO

Ciclos #13; #14 Programas *8; *14 Ações \$1; \$3; \$4; \$6; \$7; \$8; \$9; \$10; \$19; \$20; \$21; \$22; \$24; \$25

CONTACTO

UF Cortiçadas de Lavre e Lavre | 265 894 193



Município **MONTEMOR-O-NOVO** • Freguesia **CORTIÇADAS DE LAVRE E LAVRE** • Localidade **LAVRE**

ADRO DA ERMIDA DE SÃO SEBASTIÃO

LOCALIZAÇÃO

<https://goo.gl/maps/Eu6caiyYE4cgtxua8>

CARACTERIZAÇÃO

Ponto de passagem de passeios pedestres pela região.

LOTAÇÃO

> 200

PROPRIETÁRIO

Espaço público

PROMOTOR

União de Freguesias de Cortiçadas de Lavre e Lavre

OBSERVAÇÕES

Sem infraestruturas de apoio a eventos.

PROPOSTAS DE PROGRAMAÇÃO

Ciclos #12; #13 Programas *8 Ações \$1; \$3; \$4; \$6; \$7; \$8; \$9; \$10;
\$19; \$20; \$21; \$22; \$24; \$25

CONTACTO

UF Cortiçadas de Lavre e Lavre | 265 894 193



Município **MONTEMOR-O-NOVO** • Freguesia **CORTIÇADAS DE LAVRE E LAVRE** • Localidade **LAVRE**

LAVADOUROS PÚBLICOS

LOCALIZAÇÃO

<https://goo.gl/maps/Hcaxcsb2UV42v8ux7>

CARACTERIZAÇÃO

Lavadouro ainda com uso pela população.

LOTAÇÃO

30

PROPRIETÁRIO

Câmara Municipal de Montemor-o-Novo

PROMOTOR

União de Freguesias de Cortiçadas de Lavre e Lavre

OBSERVAÇÕES

Em requalificação para valorização patrimonial e promoção turística.

PROPOSTAS DE PROGRAMAÇÃO

Ciclos #1 Programas *5; *6; *9; *14 Ações \$1; \$6; \$7; \$8; \$9; \$10; \$19; \$20; \$21; \$22; \$24; \$25; \$30; \$31

CONTACTO

UF Cortiçadas de Lavre e Lavre | 265 894 193



MAPEAMENTO DE ESPAÇOS COM POTENCIAL DE PROGRAMAÇÃO DE PEQUENA ESCALA

TRANSFORMA

- Programa para uma Cultura Inclusiva do Alentejo Central

PROMOTOR

Comunidade Intermunicipal do Alentejo Central

CONCEÇÃO E GESTÃO DE PROJETO

Estação Cooperativa

PLANO DE PROPOSTAS DE PROGRAMAÇÃO

Carlos Veríssimo e Ricardo Falcão

VISITAS, ENTREVISTAS, REGISTOS TÉCNICOS E FOTOGRÁFICOS

Alexandra Libânio, Daniela Rodrigues, Luís Ferro, Ricardo Falcão

COORDENAÇÃO EDITORIAL

Ricardo Falcão

CARTOGRAFIA E MAPAS

Luís Ferro

DESIGN GRÁFICO

Ficha Tripla Design

PAGINAÇÃO

Ricardo Falcão, Joana Torgal, Marta Nunes

EQUIPA DE ACOMPANHAMENTO CIMAC

Ana Isa Coelho, Filipe Duarte, João Sardinha, Sílvia Ramalho



Cofinanciado por:



TÉCNICOS MUNICIPAIS QUE REALIZARAM AS REUNIÕES E/OU MEDIARAM O ACOMPANHAMENTO DAS VISITAS NO TERRITÓRIO

> ALANDROAL

Ricardo Pacífico - Cultura Ação Social e Educação

> ARRAIOLOS

João Leitão - Cultura

> BORBA

Sara Jaques - Cultura

> ESTREMOZ

Hugo Guerreiro e Luís Parente - Cultura

> ÉVORA

Luís Garcia e Ana Alves - Cultura e Associativismo

> MONTEMOR-O-NOVO

Rúben Costa, Rui Simões e Manuela Pereira - Cultura, Associativismo e Património

> MORA

António Luís e António Vitorino - Cultura

> MOURÃO

Célia Cristo e Cecílio Mendonça - Cultura

> PORTEL

Jorge Roque - Cultura

> REDONDO

Luís Sesifredo - Cultura

> REGUENGOS DE MONSARAZ

Ana Managil - Cultura

> VENDAS NOVAS

Rui Pedro Dias e Maria Inês - Cultura

> VIANA DO ALENTEJO

Edite de Sousa Padeirinha e Eduardo Luciano - Cultura

> VILA VIÇOSA

Margarida Borrega e Tiago Salgueiro - Cultura